

Ludwig Metz

Skizzenbuch, Inv. SG 2742

Wohl im September und Oktober 1873 reiste Ludwig Metz über Florenz, Fiesole, Pisa und Genua nach Bozen und von dort weiter an den Genfer See. Vermutlich verbrachte er in Genf die Wintermonate und unternahm dann ab Frühjahr 1874 von hier aus Ausflüge in die Umgebung, auf den Mont Salève mit Blick auf den Mont Blanc, besuchte Nyon, im Juni 1874 Lausanne und Montreux. Mit dem Bleistift hielt er das Gesehene fest, den Blick über den Boboli-Garten auf Florenz, den dortigen Palazzo Vecchio, den Torre Guelfa in Pisa oder Segelboote im Hafen von Genua, in Bozen ein wildbewachsenes Ufer, wenig später eine mächtige Felswand. In Genf zeichnete er die öffentlichen Parkanlagen, aber auch die von Pferden gezogenen Trambahnen, mit denen er in die Alpen reiste. Im Gegensatz zu den früheren Skizzenbüchern wird allerdings die Bauweise einzelner Gebäude nicht mehr in Studien nachvollzogen, der Palazzo Vecchio ist nur summarisch gegeben, auch werden weder Muster für Ornamente noch andere architektonische Details notiert. Den inzwischen 51-jährigen Künstler ging es vielmehr um stimmungshafte Reiseeindrücke, die er mit sicherem, raschem Strich niederschrieb. – Vgl. auch das im Städel Museum befindliche Skizzenbuch SG 2743, das offenbar einen früheren Teil dieser Italienreise im Jahr 1873 dokumentiert.

So nicht anders angegeben, sind alle Zeichnungen in Bleistift ausgeführt. Im Rahmen des Projekts wurden relevante Bezeichnungen, wenn möglich, transkribiert.

Spiegel vorne, mit Tasche: datiert oben links (von fremder Hand?): 1873

Vorderer fliegender Vorsatz recto (r): mittig Stempel der Städtischen Galerie, Frankfurt am Main (Lugt 2371c), mit zugehöriger Inventarnummer

Vorderer fliegender Vorsatz verso (v): leer

Bl. 1r: ganzseitig Notizen und Rechnungen, teilweise unterstrichen

Bl. 1v: ganzseitig Notizen, teilweise unterstrichen oder durchgestrichen

Bl. 2r–Bl. 4: eng entlang des Falzes ausgeschnitten

Bl. 5r: Spuren von Bleistift

- Bl. 5v: rasch gezeichneter Blick, vermutlich vom Boboli-Garten, auf Florenz; datiert und bezeichnet unten rechts: Florenz d. 23 Septb. [alles um 90 Grad nach rechts gedreht]
- Bl. 6r: leer
- Bl. 6v: rasche Studie nach einem Landschaftsgemälde von Salvator Rosa; bezeichnet unten mittig: Sal Rosa [alles um 90 Grad nach rechts gedreht]
- Bl. 7r: leer
- Bl. 7v: Studie des Turms vom Palazzo Vecchio in Florenz; mit Notizen versehen (um 180 Grad gedreht)
- Bl. 8r: Blick auf den Palazzo Vecchio an der Piazza della Signoria in Florenz, teilweise gewischt und schattiert; datiert und bezeichnet unten rechts: Florenz d. 26 Septb. [alles um 90 Grad nach rechts gedreht]
- Bl. 8v–Bl. 9v: leer
- Bl. 10r: rasche Baumstudie im Boboli-Garten, Florenz, im Hintergrund die Berge; bezeichnet unten rechts: G. Boboli [alles um 90 Grad nach rechts gedreht]
- Bl. 10v: leer
- Bl. 11r: Blick auf Fiesole mit umliegender Landschaft; bezeichnet unten mittig: Fiesole [alles um 90 Grad nach rechts gedreht]
- Bl. 11v: rasche Landschaftsskizze von Fiesole; bezeichnet unten rechts: Fiesole [alles um 90 Grad nach links gedreht]
- Bl. 12r: leer
- Bl. 12v: rasche Landschaftsskizze bei Fiesole; bezeichnet unten rechts: Fiesole [alles um 90 Grad nach links gedreht]
- Bl. 13r: leer
- Bl. 13v: Bleistiftspur
- Bl. 14r: Blick auf den Torre Guelfa in Pisa; bezeichnet mittig: Pisa Castello [alles um 90 Grad nach rechts gedreht]
- Bl. 14v: leer
- Bl. 15r: zwei Segelboote im Wasser (um 90 Grad nach rechts gedreht)
- Bl. 15v–Bl. 16r: Segelboote im Wasser (um 90 Grad nach rechts gedreht); auf Bl. 16r rechts oben: weitere kleine Studie eines Segelboots
- Bl. 16v: leer
- Bl. 17r: Blick über eine Terrasse mit Balustrade auf Bäume und ein Denkmal; datiert und bezeichnet unten rechts: Balustrade / Genua d 8 Oktbr. [alles um 90 Grad nach rechts gedreht]
- Bl. 17v: zwei Detailstudien einer Balustrade (um 180 Grad gedreht)
- Bl. 18r: leer
- Bl. 18v–Bl. 19r: Landschaftsstudie eines Ufers bei Bozen; datiert und bezeichnet unten rechts: Bozen d 19 Oktob. [alles um 90 Grad nach rechts gedreht]

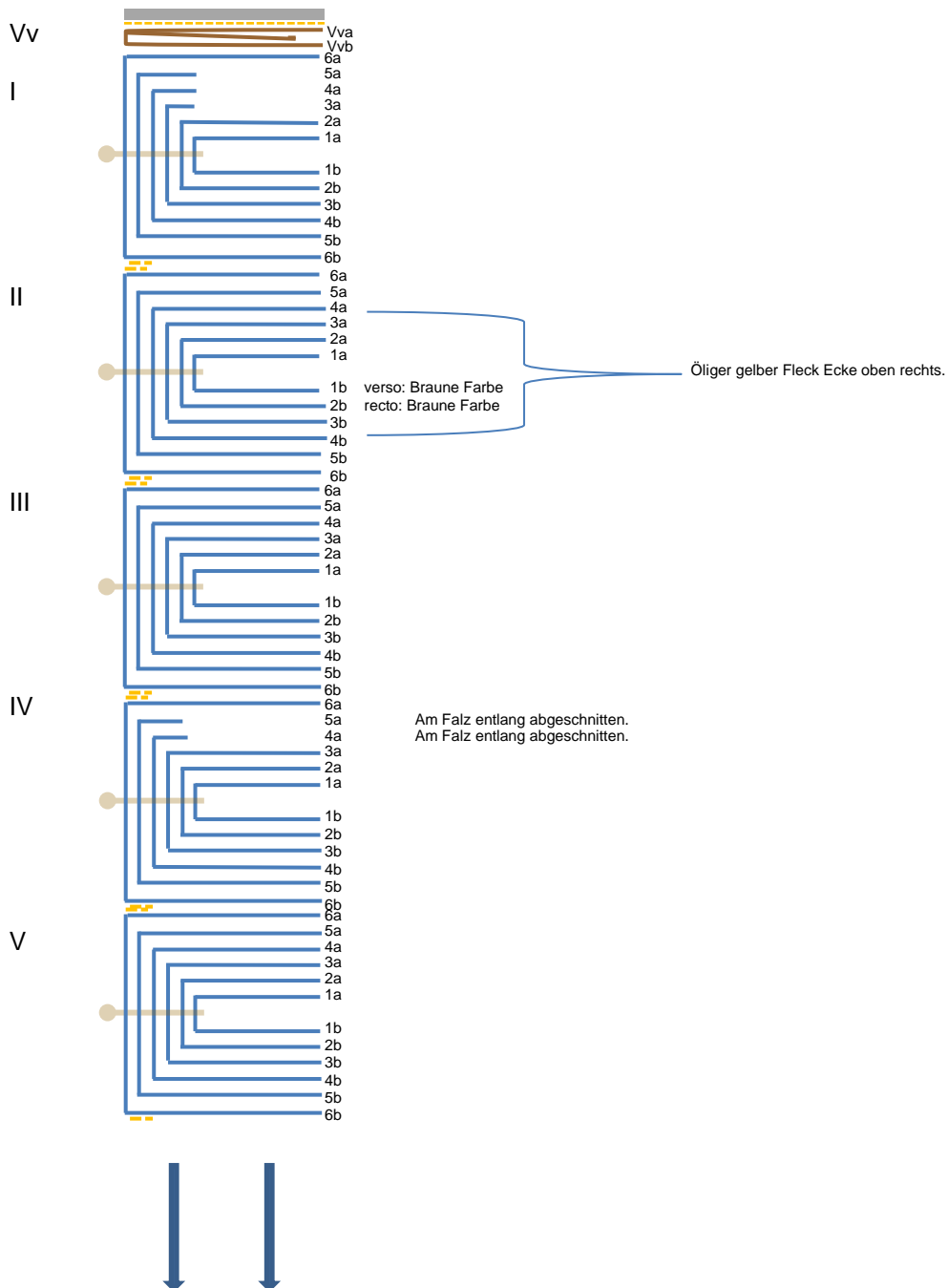
- Bl. 19v–Bl. 20r: leer
- Bl. 20v–Bl. 21r: schattierte Felsformation
- Bl. 21v–Bl. 22r: leer
- Bl. 22v–Bl. 23r: rasche Ansicht eines mehrstöckigen, repräsentativen Gebäudes in einem Park mit Wagen der Tramway (?); bezeichnet unten rechts: Tramway v. [...?] / Genf.
- Bl. 23v–Bl. 24r: Blick auf das Denkmal Jean-Jacques Rousseaus von James Pradier auf der Île Rousseau in Genf; bezeichnet unten rechts: Genf Botanischer Garten [alles um 90 Grad nach rechts gedreht]
- Bl. 24v: leer
- Bl. 25r: Blick auf den Wolken verhangenen Mont Blanc (?); bezeichnet unten rechts: Mont Blanc v. / Quai d. Mon[...] [alles um 90 Grad nach rechts gedreht]
- Bl. 25v: leer
- Bl. 26–Bl. 27: ausgerissen bzw. ausgeschnitten
- Bl. 28r: Blick auf den Genfer See mit dem Nationaldenkmal von Robert Eugen Dorer (um 90 Grad nach rechts gedreht)
- Bl. 28v: zwei Wagen der Tramway du Mont-Blanc, die vorgespannten Pferde nur angedeutet; bezeichnet unten rechts: Tramway [alles um 90 Grad nach rechts gedreht]
- Bl. 29r: leer
- Bl. 29v–Bl. 30r: Baumgruppen im Botanischen Garten in Genf; bezeichnet unten mittig: Botanischer Garten Genf. [alles um 90 Grad nach rechts gedreht]
- Bl. 30v: leer
- Bl. 31r: rasche Gebäudeskizze (um 90 Grad nach rechts gedreht)
- Bl. 31v: Blick auf den Mont Blanc vom Mont Salève aus; rechts unten bezeichnet: Montblanc n. Rhonethal (?); darüber in der Zeichnung das rechte Massiv bezeichnet: Mont Saleve [alles um 90 Grad nach rechts gedreht]
- Bl. 32: leer
- Bl. 33r: Stadtsilhouette vor einem Bergpanorama, möglicherweise St. Jean de Maurienne; bezeichnet unten rechts: St. Jean [alles um 90 Grad nach links gedreht]
- Bl. 33v: leer
- Bl. 34r: oben: Gebäudeskizze; darunter, um 90 Grad nach rechts gedreht: Blick auf das Konservatorium und die Kirche Sacré-Cœur (?) in Genf, im Hintergrund Berge; bezeichnet rechts oben: 9 Bögen; bezeichnet unten mittig: [...] Conserv[...?]
- Bl. 34v: leer
- Bl. 35r: Blick auf den Genfer Quai du Mont-Blanc, in der Ferne Gebirge; bezeichnet unten rechts: Quai d. Montblanc [alles um 90 Grad nach rechts gedreht]
- Bl. 35v: leer
- Bl. 36r: Blick auf den Genfer See mit dem Nationaldenkmal von Robert Eugen Dorer (um 90 Grad nach rechts gedreht)

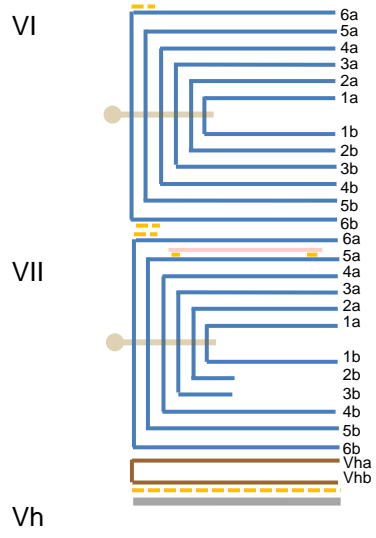
- Bl. 36v: leer
- Bl. 37r: Segelboote auf dem Genfer See; bezeichnet unten rechts: Genf [alles um 90 Grad nach rechts gedreht]
- Bl. 37v: leer
- Bl. 38r: Blick aus einem Fenster in Nyon; bezeichnet mittig rechts: Nyon [alles um 90 Grad nach rechts gedreht]
- Bl. 38v–Bl. 39r: rasch gezeichneter Blick auf das Schloss von Nyon; bezeichnet unten mittig: Nyon [alles um 90 Grad nach rechts gedreht]
- Bl. 39v: Ufermauer am Genfer See bei Ouchy; bezeichnet unten rechts: Ouchy. [alles um 90 Grad nach rechts gedreht]
- Bl. 40r: leer
- Bl. 40v–Bl. 41r: rasche, zarte Landschaftsskizze
- Bl. 41v–Bl. 42r: minimal über den Falz auf Bl. 42r hinauslaufende Skizze von Häusern und Bäumen auf dem Weg nach Lausanne; bezeichnet auf Bl. 41v unten links: Laussaṅe [alles um 90 Grad nach rechts gedreht]
- Bl. 42v–Bl. 43r: minimal über den Falz auf Bl. 43r hinauslaufende, angedeutete Bleistiftskizze mit Blick auf Häuser und Bäume, (um 90 Grad nach rechts gedreht)
- Bl. 43v–Bl. 44r: vom Aussichtspunkt Signal de Sauvabelin Blick über Lausanne auf den Genfer See, links die Türme der Kathedrale Notre-Dame; datiert und bezeichnet unten rechts: Signal d. Laussaṅe / d 20 Juni.
- Bl. 44v: leer
- Bl. 45r: Blick über den Genfer See auf den Gebirgszug bei Lausanne; bezeichnet unten rechts: Laussaṅe [alles um 90 Grad nach rechts gedreht]
- Bl. 45v: rasche Landschaftsskizze bei Lausanne mit Blick auf den Genfer See; bezeichnet unten rechts: Laussaṅe [alles um 90 Grad nach rechts gedreht]
- Bl. 46: leer
- Bl. 47r: Schloss Chillon in Veytaux; bezeichnet unten links: Chillon [alles um 90 Grad nach rechts gedreht]
- Bl. 47v: leer
- Bl. 48r: Baum- und Landschaftsstudie bei Montreux; bezeichnet unten rechts: Montreux [alles um 90 Grad nach rechts gedreht]
- Bl. 48v–Bl. 49r: Baum- und Landschaftsstudie am Genfer See
- Bl. 49v: leer
- Bl. 50r: Blick über den Genfer See bei Clarens; bezeichnet unten links: bei Clarens [alles um 90 Grad nach rechts gedreht]
- Bl. 50v–Bl. 51r: baumbestandene Schlucht mit Wasserfall bei Montreux; bezeichnet unten links: Chauderon
- Bl. 51v: Blick auf die mittelalterliche Kirche St. Vincent (?) von Montreux zwischen Bäumen; bezeichnet unten rechts: Montreux [alles um 90 Grad nach rechts gedreht]

- Bl. 52r: Landschaftsstudie bei Clarens, links der Genfersee; bezeichnet unten rechts: Clarens
[alles um 90 Grad nach rechts gedreht]
- Bl. 52v–Bl. 61v: leer
- Bl. 62r: punktuell montiertes Blatt mit der Skizze zweier Gondolieri (?) [alles um 90 Grad nach
rechts gedreht]
- Bl. 62v–Bl. 66v: leer
- Bl. 67r: rasche Wolkenstudie, mit Bezeichnungen versehen (von links nach rechts): Licht // hell
grau // grau // dunkel grau // Licht // nach d. Gewitter [alles um 90 Grad nach links gedreht]
- Bl. 67v: leer
- Bl. 68–Bl. 69: eng entlang des Falzes ausgeschnitten
- Bl. 70r: Gebirgslandschaft; bezeichnet oben rechts: Napoleon / nach (?) / Montblank [?];
bezeichnet unten rechts; Monte Saleve [alles um 90 Grad nach links gedreht]
- Bl. 70v: leer
- Bl. 71r: ganzseitig mit Reisenotizen versehen [um 180 gedreht, teilweise durchgestrichen]
- Bl. 71v–Bl. 72r: rasch, mit weichem Bleistift gezeichnete Uferlandschaft
- Bl. 72v: ganzseitig mit Namen, Adressen und Reisenotizen versehen [um 180 gedreht, teilweise
durchgestrichen und abgehakt]
- Hinterer fliegender Vorsatz r: Stiftprobe
- Hinterer fliegender Vorsatz v: oben und unten mit Bezeichnungen versehen, Notiz in unterer
Blatthälfte um 180 gedreht
- Spiegel hinten: rasche Landschaftsskizze mit Blick auf einen See, links ein Schloss (?) (um 90
Grad nach rechts gedreht); unten rechts gedrucktes Buchbinderetikett: Buchbinderei / von /
FR. K. WERNER / MÜNCHEN / Herzogspitalgasse 11.; daneben notiert: sh; darunter: 1
[Etikett und Bezeichnungen um 180 Grad gedreht]

LAGENPROTOKOLL

- = Deckelkernpappen
- = Velinpapier des gehefteten Buchblockes
- - - = Klebeschicht
- = Heftzwirn in Lagenmitte
- = Bruch, Riss oder Ähnliches
- = Velinpapier des angeklebten Vorsatzes
- = PUNKTUELL eingeklebtes Blatt





Abgeschnitten.
Abgeschnitten.

Der Bestand der Skizzenbücher des Städel Museums wurde im Rahmen der Initiative „KUNST AUF LAGER“ mit Unterstützung der Ernst von Siemens Kunststiftung und der Hermann Reemtsma Stiftung restauriert und digitalisiert.

Projektleitung: Ruth Schmutzler, Regina Freyberger

Restaurierung: Anna Motz

Bearbeitung: Linda Baumgartner, Francisca Nowel-Camino

Stand: 20. Oktober 2020

CC BY-SA 4.0 Städel Museum, Frankfurt am Main