

Ludwig Metz

Skizzenbuch, Inv. SG 2732

Mit feinem, hartem Bleistift, manchmal auch mit der Feder in Braun zeichnete Ludwig Metz im Sommer 1841 während einer Reise entlang des Rheins in sein Skizzenbuch. Die teils sehr präzise wiedergegebenen Architekturen, nahezu ausschließlich Sakralbauten, häufig in der sie umgebenden Landschaft, sowie Ornamente und Architekturdetails, wirken in ihrer sachlichen Wirklichkeitstreue nahezu dokumentarisch. Sie zeugen von dem spezifischen baulichen Interesse des studierenden Architekten, der damals 19-jährig, von Juli bis August Kiedrich, Scharfenberg, Bacharach, Oberweser, Glees, Andernach, Sinzig, Bonn, Köln sowie den Drachenfels besuchte. Das Skizzenbuch diente Metz dabei in erster Linie dem Studium der unterschiedlichen Sakralbauten, die im Zuge der Rheinromantik eine neue Wertschätzung erfuhren und die Metz zumeist in Innen- und Außenansichten darstellte. Vereinzelt lavierte Metz die Zeichnungen später mit dem Pinsel oder kolorierte Partien, insbesondere der Grundrisse und Schnitte, wie für architektonische Pläne üblich, in Rot oder Braun.

So nicht anders angegeben, sind alle Zeichnungen in Bleistift ausgeführt. Im Rahmen des Projekts wurden relevante Bezeichnungen, wenn möglich, transkribiert.

Spiegel vorne: signiert(?) und datiert oben rechts: L. Metz. July 1841. [unterstrichen]; Auf dem vorderen Spiegel Stempel der Städtischen Galerie, Frankfurt am Main (Lugt 2371c), mit zugehöriger Inventarnummer

Blatt (Bl.) 1 recto (r): Architekturstudie verschiedener gotischer Bauelemente- und Ornamente, rechts ein gotisches Hochfenster; darunter mittig bezeichnet: Kidrich Fenster im Chor; Bezeichnung eines Ornaments unten mittig: Kapelle.; datiert unten rechts: 16ter July

Bl. 1 verso (v): Querschnitt von Dienstbündeln (?) und Ornamentstudien; bezeichnet oben mittig: Kirche zu [...?]; bezeichnet unten mittig: Thurm(?) an der Kapelle zu Kidrich

Bl. 2r: Ansicht einer Dorfstraße, links eine Kirche (um 90 Grad nach rechts gedreht); datiert unten rechts: 16 July

Bl. 2v: kleinformatige Skizzen und Stiftproben

- Bl. 3r: Kirchhof der St. Valentinus und Dionysius Kirche von Kiedrich; datiert und bezeichnet unten rechts: Kidrich 17 July / im Kirchhof.
- Bl. 3v: leer
- Bl. 4r: Architekturstudie gotischer Fenster, links unten ein leeres Tabernakel(?); einzeln bezeichnet (von oben nach unten): Kidrich / Kidrich 17ter July / [...?]
- Bl. 4v: leer
- Bl. 5r: detailreich gezeichneter Blick auf das Tal am Fuße der Scharfenburg, mittig ein Haus, links die Burg; datiert und bezeichnet: Im Thal bei der Scharfenburg / 17 July 1841[alles um 90 Grad nach rechts gedreht]
- Bl. 5v: leer
- Bl. 6r: Straße in einem Dorf, in der Ferne Felder; datiert und bezeichnet unten rechts K. 18ter July [alles um 90 Grad nach rechts gedreht]
- Bl. 6v: leer
- Bl. 7r: Turm der kurfürstlichen Burg in Eltvile; datiert unten mittig: 18ter July
- Bl. 7v: leer
- Bl. 8r: Studie eines Maßwerkfensters, darunter dessen (?) Querschnitt, aus der Kirche St. Peter in Bacharach; datiert und bezeichnet unten rechts: 19ter July / Bacharach [...?]
- Bl. 8v: leer
- Bl. 9r: Studie eines Maßwerkfensters; datiert und bezeichnet unten rechts: 19 J. / [...?]halle zu Bacherach.
- Bl. 9v: leer
- Bl. 10r: Blick auf die Kirche St. Peter in Bacharach mit umliegenden Häusern, im Hintergrund der Rhein; datiert und bezeichnet unten rechts 19ter July. Bacharach [um 90 Grad nach rechts gedreht]
- Bl. 10v: leer
- Bl. 11r: nahsichtiger Blick auf St. Peter in Bacharach, links der Chor mit von Rundtürmen flankierter Apsis; datiert und bezeichnet unten rechts: Bacharach 20 July
- Bl. 11v: rasch skizzierte Plinthe und Basis einer Säule
- Bl. 12r: Detail des Mittelschiffs und der Vierung (?) der spätromanischen Kirche St. Peter in Bacharach, einzelne Partien im Längsschnitt, diese mit Pinsel koloriert; datiert und bezeichnet unten rechts: Bacharach. 20 July
- Bl. 12v: leer
- Bl. 13r: Studie eines Knospenkapitells; datiert und bezeichnet unten rechts: Bacharach 20 July
- Bl. 13v: leer
- Bl. 14r: Blattkapitell- und Fußbodendetailstudie; einzeln datiert und bezeichnet: 20 J. Bacharach / Liebfrauenkirche zu(?) Oberweser 21 J. Fußboden
- Bl. 14v: leer

- Bl. 15r: Blick in das Seitenschiff mit hängendem Schlussstein der St. Peter Kirche in Bacharach; datiert unten rechts: 20ter July
- Bl. 15v: leer
- Bl. 16r: Detailstudie dreier unterschiedlicher Architekturelemente; mittig bezeichnet: Unter dem Sitz[...?] Chor[...?]; datiert und bezeichnet unten links: [...?] 21 July
- Bl. 16v: Ansatz eines Querschnitts, teilweise mit Pinsel koloriert; mit Maßangaben und Bezeichnungen des Künstlers versehen: [...] Burg [...?]
- Bl. 17r: Grundriss der Liebfrauenkirche in Oberwesel, teilweise mit Pinsel koloriert; mit Maßangaben und Notizen des Künstlers versehen; datiert und bezeichnet unten rechts: Liebfrauenkirche zu Oberwesel / 21 July
- Bl. 17v: leer
- Bl. 18r: mehrere Querschnitte sowie Ansicht eines Maßwerkfensters, einzeln bezeichnet: [...?]; in der unteren Blatthälfte Studie eines Zwickelreliefs mit Eichenblattornamenten; daneben ein Feigenblatt; datiert und bezeichnet unten rechts: 21ten July K. zu Oberwesel.
- Bl. 18v: leer
- Bl. 19r: Studie eines Rankenornaments oben rechts; bezeichnet: [...?]; zwei Maßwerkfenster in der unteren Blatthälfte; jeweils bezeichnet, das untere ist zusätzlich datiert: Mittelschiff / Mittelschiff [...] 21 July
- Bl. 19v: leer
- Bl. 20r: Blick auf den Altar der Liebfrauenkirche in Oberwesel, im Vordergrund der Lettner mit Vielpassbogen; datiert und bezeichnet unten rechts: 22 July Oberwesel
- Bl. 20v: leer
- Bl. 21r: zwei Fensterrosen, darunter die Architekturstudie einer Galerie(?) mit Dreipassbögen, bezeichnet [...?] sowie eines Blattornaments; datiert und bezeichnet unten rechts: 22 July / Auf Goldgrund [...?]
- Bl. 21v: leer
- Bl. 22r: unvollendetes Aufrissdetail des Langschiffs eines Sakralbaus; datiert und bezeichnet unten rechts: 22 J. Oberwesel
- Bl. 22v: leer
- Bl. 23r: Ruine eines steinernen Torturms bei Oberwesel, dahinter der Rhein; datiert und bezeichnet unten rechts: [...?]turm in Oberwesel 22 July
- Bl. 23v: leer
- Bl. 24r: erhöhter Blick auf die Liebfrauenkirche von Oberwesel, im Hintergrund der Rhein; datiert und bezeichnet unten rechts: Liebfrauenkirche zu Oberwesel // 22 July
- Bl. 24v: leer
- Bl. 25r: Ansicht des Ochsenturms in Oberwesel; datiert unten rechts: 23 J.
- Bl. 25v: leer; bezeichnet unten mittig: [...?]
- Bl. 26r: Detailstudien verschiedener Kapitelle, Säulen und eines Gesimses der Benediktinerabtei Maria Laach; einzeln bezeichnet von oben rechts bis unten mittig: [...?] im

Mittelthurm / am Thurm über der [...] // unter [...] Seiten der [...] / [...] über der [...] /
Fenster[...] / In dem kleinen Thürmen der [...] //Abtei Laach 26 July Sonntag.

Bl. 26v: leer

Bl. 27r: Blick auf einen der östlichen Flankentürme (?) der Basilika der Benediktinerabtei Maria
Laach; datiert und bezeichnet unten rechts: Sonntag 25July Abtei Laach

Bl. 27v: leer

Bl. 28r: teilweise mit Pinsel kolorierte Querschnitte von Dienstbündeln; bezeichnet: mit [...] im
[...] / Kreuzgang // [...] Portal; zwei kleinformatige Architekturdetails, darunter eine
Kapitellstudie; datiert und bezeichnet unten rechts 25 July Laach

Bl. 28v: mit Notizen des Künstlers versehen: Abt. K. zu Laach gebaut n. 1095-1156 / [...];
darunter die zarte, kleinformatige Zeichnung eines Spitzbogenfensters.

Bl. 29r: Blick durch Arkaden in das Atrium/Paradies(?) der Benediktinerabtei Maria Laach;
datiert und bezeichnet unten rechts: 25ter July Abtei Laach

Bl. 29v: Blick über den Laacher See auf die Benediktinerabtei Maria Laach; datiert unten rechts:
26 July 1841

Bl. 30r: Blick auf die St. Nikolauskapelle der Abtei Maria Laach; datiert und bezeichnet unten
rechts: Nikolaus-Kapelle Laach / 26 July

Bl. 30v: leer

Bl. 31r: Blick auf die Liebfrauenkirche in Andernach; datiert und bezeichnet unten rechts:
Andernach 27 July

Bl. 31v: leer

Bl. 32r: zwei Kapitellstudien; datiert und bezeichnet unten rechts: Kapitell in der K. zu
Andernach / 27 July

Bl. 32v: leer

Bl. 33r: zwei Kapitellstudien; datiert und bezeichnet unten rechts: Andernach 27 July

Bl. 33v: leer

Bl. 34r: zwei Kapitellstudien, ein Taufbecken sowie zwei weitere kleine Skizzen; bezeichnet
oben rechts unter dem Taufbecken: [...?]; datiert und bezeichnet unten rechts: Andernach
27 July

Bl. 34v: leer

Bl. 35r: umrissbetonte Innenansicht der St. Peter Kirche in Sinzig; bezeichnet oben rechts: im
Mittelschiff d. K. zu Sinzig; datiert und bezeichnet unten rechts: Sinzig 28 July

Bl. 35v: leer

Bl. 36r: Außenansicht einer Kirche; datiert und bezeichnet unten rechts: S[...] 29 July

Bl. 36v: leer

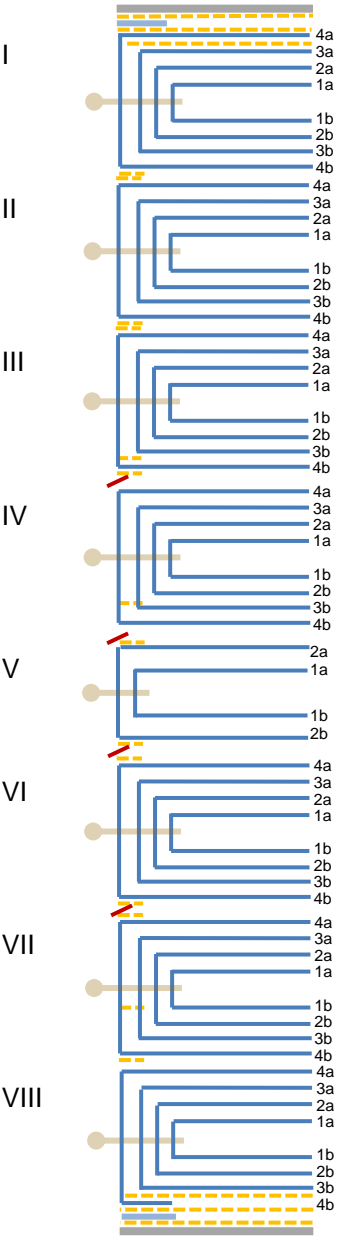
Bl. 37r: Gehöft an einer Straße; datiert und bezeichnet unten rechts (um 90 Grad nach rechts
gedreht): [...] 29 July

- Bl. 37v: Studie unterschiedlicher Kapitelle und eines Dreipassbogens, der Querschnitt einer der Säulengesimse davon mit Pinsel koloriert; bezeichnet mittig links; datiert und bezeichnet unten mittig: Bonn 30 July
- Bl. 38r: Säulenkapitell und -basis mit Knospenornamenten; bezeichnet mittig links: Säulenfuß / [...?]; datiert und bezeichnet unten rechts: Bonn 29 July
- Bl. 38v: leer
- Bl. 39r: Detailaufriss einer Kirchenfassade in Bonn, Glasscheiben der Fenster sowie ein Querschnitt des Gesimses mit Pinsel koloriert, eins davon mit „Gesims im Kreuzgang“ bezeichnet; datiert und bezeichnet unten rechts: Bonn 30 July 41
- Bl. 39v: leer
- Bl. 40r: Blick in einen Kreuzgang (?) mit Rundbögen und Kreuzrippengewölbe; datiert und bezeichnet unten rechts: Bonn 31 July 1841.
- Bl. 40v: leer
- Bl. 41r: zwei Kapitellstudien von Säulen im Kreuzgang des Münsters in Bonn; bezeichnet unten rechts: im Kreuzgang des Münsters zu Bonn / 31 July
- Bl. 41v: leer
- Bl. 42r: Studien unterschiedlicher Architekturelemente, u.a. eines Maßwerkfensters, Querschnitte mit Pinsel koloriert und mit Notizen des Künstlers versehen; datiert und bezeichnet unten rechts: Köln 2 July[durchgestrichen] August
- Bl. 42v: leer
- Bl. 43r: Blick in die Vierung (?) mit Kreuzrippengewölbe der St. Apostel Kirche in Köln; datiert und bezeichnet unten rechts Apostelkirche zu Köln 3 July[durchgestrichen] Augus.
- Bl. 43v: leer
- Bl. 44r: verschiedene Ornamentstudien mit Farbbezeichnungen und Notizen des Künstlers versehen; datiert und bezeichnet unten rechts: [...?] Kirche zu Köln
- Bl. 44v: leer
- Bl. 45r: oben: Rankenfries; unten Relief (?) mit Lamm-Gottes-Darstellung; Studien weiterer Architekturdetails; oben bezeichnet [...?] Köln; datiert und bezeichnet unten rechts: [...] 4(?) Aug.
- Bl. 45v: leer
- Bl. 46r: Fassade einer Kirche, links und rechts eine Mauer und umliegende Landschaft: ehemalige Kirche zu [...?] / 7. August [um 90 Grad nach rechts gedreht]
- Bl. 46v: leer
- Bl. 47r: Ruine des Chors (?) eines mittelalterlichen Sakralbaus; datiert und bezeichnet unten rechts: [...?] 7 Aug
- Bl. 47v: leer
- Bl. 48r: Grundriss-, Querschnitt- und Kapitellstudien, teilweise mit Pinsel koloriert; bezeichnet oben recht: [...?] im Chor; datiert und bezeichnet unten rechts [...?] 7 Aug.
- Bl. 48v: leer

- Bl. 49r: Ruine eines romanischen Chors mit Umgang; datiert und bezeichnet unten rechts: Abtei [...] 7 August
- Bl. 49v: leer
- Bl. 50r: Blick auf die Burgruine auf dem Drachenfels, mit Pinsel in Grau koloriert; bezeichnet unten rechts: Drachenfels; darunter der Ausblick vom Schloss Drachenburg, mit Feder gezeichnet und teilweise laviert; datiert und bezeichnet unten rechts: auf der Drachenburg / S. 8 August
- Bl. 50v: verfallene Hütte mit umliegender Landschaft; datiert unten rechts: 20 August 41 [alles um 90 Grad nach links gedreht]
- Bl. 51r: Blick auf eine Mühle (?), links eine Steinbrücke; datiert und bezeichnet unten rechts: [...] / 16 August [um 90 Grad nach rechts gedreht]
- Bl. 51v: Landschaftsstudie mit Blick auf eine Berglandschaft, links ein bewachsener Hang; datiert unten rechts: 19 August.
- Bl. 52r: Blick entlang eines Weges in eine Hügellandschaft; datiert unten rechts: 17 Augst. [alles um 90 Grad nach rechts gedreht]
- Bl. 52v: Landschaftsstudie; datiert unten rechts: 19 Aug. [alles um 90 Grad nach links gedreht]
- Bl. 53r: Landschaftsstudie mit Blick auf eine Stadt, auf einer Anhöhe eine Burg mit Befestigungsturm, auf der Straße im Vordergrund ein Heuwagen; datiert unten rechts: 17 Aug [alles um 90 Grad nach rechts gedreht]
- Bl. 53v: Ausblick auf eine Stadt mit umliegender Landschaft; datiert unten rechts: 19 Aug. [alles um 90 Grad nach links gedreht]
- Bl. 54r: baumbestandene Häuser links und rechts eines Weges; datiert unten rechts: 17 Aug. [alles um 90 Grad nach rechts gedreht]
- Bl. 54v: Mühle (Fachwerk) mit Wasserrad mit umliegender Landschaft; datiert unten rechts: 19 Aug. [alles um 90 Grad nach links gedreht]
- Bl. 55r: Landschaftsstudie, im Mittelgrund ein Felsvorsprung; datiert unten rechts: 18 Aug. [alles um 90 Grad nach rechts gedreht]
- Bl. 55v: Landschaftsstudie, links von Gras oder Moos bewachsene Felsen; datiert unten rechts: 19 Aug. [alles um 90 Grad nach links gedreht]
- Bl. 56r: von Bäumen umstandene und zum Teil überwachsene Ruine einer Höhenburg mit Turm in umliegender Landschaft; datiert unten rechts: 18 August [alles um 90 Grad nach rechts gedreht]
- Bl. 56v: diverse Architekturskizzen sowie Notizen des Künstlers
- Spiegel hinten: vereinzelte Skizzen Notizen des Künstlers

LAGENPROTOKOLL

- = Deckelkernpappen
- = a: Büttenpapier des gehefteten Buchblockes
- - = Klebeschicht
- = Heftzwirn in Lagenmitte
- = Schrenz (?) unter den Spiegeln
- - = Bruch, Knick, Riss oder Ähnliches



Der Bestand der Skizzenbücher des Städel Museums wurde im Rahmen der Initiative „KUNST AUF LAGER“ mit Unterstützung der Ernst von Siemens Kunststiftung und der Hermann Reemtsma Stiftung restauriert und digitalisiert.

Projektleitung: Ruth Schmutzler, Regina Freyberger

Restaurierung: Anna Motz

Bearbeitung: Linda Baumgartner, Francisca Nowel-Camino

Stand: 20. Oktober 2020

CC BY-SA 4.0 Städel Museum, Frankfurt am Main