



Ludwig Metz

Skizzenbuch, Inv. SG 2757

Das Skizzenbuch mit seinen hellblau durchgefärbten Seiten begleitete Ludwig Metz wohl von Juli bis Oktober 1852 auf einer Reise nach Neapel, Capri und Sizilien. Mit Bleistift, vereinzelt mit Feder oder Pinsel übergangen, hielt er Landschaften, Gebäude, aber auch Skulpturen und Mosaik fest: in Neapel beispielsweise eine römisch antike Reiterstatue, die sich heute im dortigen Archäologischen Nationalmuseum befindet, Kunstwerke aus dem Real Museo Borbonico, dem heutigen Museo Nazionale di Capodimonte, oder Fresken von Giotto, antike Reliefs in Amalfi oder die Mosaiken und Steinsarkophage in den Domen zu Palermo und Monreale. Daneben interessierte ihn die Landschaft: insbesondere die Felsformationen der Faraglioni im Golf von Neapel vor Capri. Zwischendurch notierte Ludwig Metz Beobachtungen in sein Skizzenbuch, auch Listen und Kalkulationen, häufig begleitet von raschen architektonischen Skizzen, von Schnitten und Grundrissen.

So nicht anders angegeben, sind alle Zeichnungen in Bleistift ausgeführt. Im Rahmen des Projekts wurden relevante Bezeichnungen, wenn möglich, transkribiert.

Spiegel vorne: kleine Figurenskizze; datiert oben links (von fremder Hand): 1852; oben mittig Stempel der Städtischen Galerie, Frankfurt am Main (Lugt 2371c), mit zugehöriger Inventarnummer

Blatt (Bl.) 1 recto (r): ganzseitig beschrieben

Bl. 1 verso (v): Blick auf Capo Miseno; bezeichnet unten mittig: Cap. Miseno b. Neapel. [alles um 90 Grad nach rechts gedreht]

Bl. 2r: zwei Küstenzüge; bezeichnet mittig unterhalb der oberen Darstellung: Cap. Cuallo [?]; bezeichnet mittig unterhalb der unteren Darstellung: Capri. [alles um 90 Grad nach links gedreht]

Bl. 2v: leer

- Bl. 3r: oben: zarte Landschaftsskizze; unten: um 90 Grad nach rechts gedrehte Figurenstudie eines zurückgelehnt Sitzenden mit langem Stab (teils mit Feder übergangen)
- Bl. 3v: Blick auf den Golf von Neapel bei Bagnoli, im Hintergrund Berge, im Vordergrund eine Agave; bezeichnet unten links: bei Bagnoli. 7/012. [alles um 90 Grad nach rechts gedreht]
- Bl. 4r: Blick auf den Golf von Neapel bei Capri, rechts der Posillipo; bezeichnet unten: Spitze des Posillippo. // Capri. // Weg n[?] Nisida. [alles um 90 Grad nach links gedreht]
- Bl. 4v: leer
- Bl. 5r: Kapitellskizze, darunter rasche Figurenstudie, darunter Grundriss eines griechischen Tempels (teilweise mit Pinsel in Rot getönt); mit Notizen und Bezeichnungen des Künstlers ergänzt
- Bl. 5v: leer
- Bl. 6r: bezeichnet oben mittig C[...?] taormina.; darunter, von der Bezeichnung überlagerte, um 90 Grad nach rechts gedrehte, rasche Skizze einer Berglandschaft; darunter mehrzeilige, ebenfalls um 90 Grad nach rechts gedrehte Notiz des Künstlers
- Bl. 6v: leer
- Bl. 7r: zwei Figurenstudien, oben: sitzender Mann; unten: Amor mit Pfeilspeer (Bleistift mit Feder übergangen); bezeichnet unten mittig: [...?] oronata mit Deckengemälde n. Giotto / S. Domenico. mittelalterl.
- Bl. 7v: skizzierte Blick in den Krater des Vesuv; datiert und bezeichnet unten links: Krater des Vesuvs n[?]. 1850. [alles um 90 Grad nach rechts gedreht]
- Bl. 8r: Friesstudie; darunter zwei figürliche Ornamentstudien (teils um 90 Grad nach rechts gedreht), alle mit Feder über Bleistift; bezeichnet oben mittig: G[...?] Salvatore. [...?]
- Bl. 8v: dreizeilige Notiz des Künstlers
- Bl. 9r: Nachzeichnung eines Freskos von Giotto (?) in einem Gewölbezwickel; bezeichnet mittig rechts: v. Giotto. [...?] / [...?]
- Bl. 9v: Stiftprobe
- Bl. 10r: Nachzeichnung eines Freskos von Giotto (?); mit Farbbezeichnungen und -legende versehen [alles um 90 Grad nach links gedreht]; links am unteren Seitenrand bezeichnet (teils überschrieben): [...?] n. Giotto / in C[...?]ata Neapel [um 180 Grad gedreht]
- Bl. 10v: Studien zu dem Fußboden eines Kreuzgangs, mit Pinsel koloriert; bezeichnet oben: Fußbod. Kreuzgang zu S. Severin [...?]; unten mittig mit Farbangaben versehen [alles um 90 Grad nach rechts gedreht]
- Bl. 11r: unten: Grundriss einer altrömischen Villa, teilweise mit Pinsel in Rot getönt; darüber die zugehörige Legende: Casa della [...?] del giniali [?] / Atrium. L'impluvium a. / g. Tablinum [...?] / d. Peristilium / e. Viridarium (Garten). / f. Triclinium ([...?]) / b. [...?]
- Bl. 11v: leer
- Bl. 12r: rasch skizzierte Gebirgslandschaft mit Klosteranlage (?) bei Amalfi; bezeichnet unten links: [...?] u. Amalfi n. Salerno. [alles um 90 Grad nach rechts gedreht]
- Bl. 12v: Abschrift einer Inschrift: Marcus Antonius, M. S. P[...?] / Architectus. der / Casa di Marco Lu[...?] / [...?] / Inschrift auf der eingemauerten Tafel.; darunter eine Nachzeichnung

- eines Tondos (Gemme?) mit Darstellung des Herkules (?) mit Stab und Löwenfell (um 90 Grad nach rechts gedreht)
- Bl. 13r: Nachzeichnung der römischen antiken Reiterstatue des Marcus Nonius Balbus des Jüngeren aus Herculaneum (heute im Archeologischen Nationalmuseum, Neapel); bezeichnet unten: Statue d. Balbo [...?]
- Bl. 13v: leer
- Bl. 14r: Skizze einer auf einem beladenen Esel sitzenden Figur; bezeichnet unten links: bei Giovanni maggiore gez.
- Bl. 14v: leer
- Bl. 15r: zweizeilige Notiz des Künstlers; darunter um 90 Grad nach links gedreht: Studie eines wohl antiken, figürlichen Frieses; datiert und bezeichnet: Relief im [...?] Amalfi. / 15/7/52
- Bl. 15v: leer
- Bl. 16r: Skizze einer Burg am Meer
- Bl. 16v: skizzierte Landschaft, links ein Weg (um 90 Grad nach rechts gedreht)
- Bl. 17r: Blick auf Häuser und eine gemauerte Brücke bei Amalfi, im Hintergrund Berge; bezeichnet unten links: Amalfi [alles um 90 Grad nach rechts gedreht]
- Bl. 17v: leer
- Bl. 18–Bl. 19: eng entlang des Falzes ausgerissen
- Bl. 20r: Landschaftsstudie bei Amalfi, mittig eine Steinbrücke, im Hintergrund Häuser und Berge; datiert und bezeichnet unten links: Amalfi. 16/7/52 [alles um 90 Grad nach links gedreht]
- Bl. 20v: leer
- Bl. 21r: rasche Skizze einer Felsenburg (?) bei Amalfi; bezeichnet unten links: i. [...?] zu Amalfi.
- Bl. 21v: leer
- Bl. 22r: bezeichnet oben links: Kapelle auf Rugni [?]; um 90 Grad nach links gedrehter Blick auf eine Kirche mit umliegender Gebirgslandschaft
- Bl. 22v: leer
- Bl. 23r: Blick auf das Karthäuserkloster (?) bei Capri; datiert und bezeichnet unten rechts: Capri / 52 [alles um 90 Grad nach links gedreht]
- Bl. 23v: leer
- Bl. 24r: bezeichnet oben links: Capri; um 90 Grad nach rechts gedrehte, rasche Landschaftsstudie mit Blick auf eine Höhenburg auf Capri
- Bl. 24v: entlang des Falzes um 90 Grad nach links gedrehte, sich auf die Darstellung der nächsten Seite beziehende Bezeichnung: bei d. grotto naturale
- Bl. 25r: Ausblick von der eingestürzten Grotte beim Arco Naturale an der Ostküste von Capri auf das Meer; bezeichnet oben mittig: Cap campanella. [?] // Sien[...?]; datiert und bezeichnet unten links: Capri 5/9/52. [alles um 90 Grad nach links gedreht]

- Bl. 25v: Ausblick von Capri aufs Meer, mittig die Faraglioni; bezeichnet oben mittig: Kleine [...?] auf Capri [alles um 90 Grad nach rechts gedreht]
- Bl. 26r: Ansicht der Küste Capris (um 90 Grad nach links gedreht)
- Bl. 26v–Bl. 27r: rasche Landschaftsskizze mit Blick auf das Meer bei Capri
- Bl. 27v: Fischerhaus am Meer, links ein Boot im Wasser; datiert und bezeichnet unten rechts: Capri 7/52. [alles um 90 Grad nach rechts gedreht]
- Bl. 28r: obere Blatthälfte: rasch skizzierte Landschaft, mittig ein Haus; untere Blatthälfte, um 90 Grad nach rechts gedreht, Felsstudie, die obere Zeichnung teils überlappend
- Bl. 28v: Architekturstudie mit Dreipassbogen und Fries mit Rankenornament (um 90 Grad nach rechts gedreht)
- Bl. 29r: Ansicht des Portals der Basilika Santa Chiara in Neapel, teils mit Pinsel in Rot und Braun getönt; daneben Detailstudien der Kassettentür und der Pfeiler sowie Querschnitte von Profilen, teilweise mit Pinsel in Rot oder Braun getönt; bezeichnet unten mittig: S. Chiara, Neapel [alles um 90 Grad nach links gedreht]
- Bl. 29v: leer
- Bl. 30r: mittig Studie des Grabes von Robert von Anjou über dem Hochaltar der Basilika Santa Chiara in Neapel; daneben, um 90 Grad nach links gedreht: Detailstudien des Grabes; bezeichnet oben rechts: Grund d. sitzenden Figuren / blau [...?] / grün; unten rechts mit Farbangaben versehen: a Gold. / b. grün / c. dunkelblau // S. Chiara. Neapel
- Bl. 30v: leer
- Bl. 31r: Nachzeichnung eines Gemäldes (?) mit Grablegung Christi, wohl aus dem heutigen Museo Nazionale di Capodimonte; bezeichnet unten rechts: Mus. Bourb. Neapel. [alles um 90 Grad nach links gedreht]
- Bl. 31v: leer
- Bl. 32r: Nachzeichnung eines Gemäldes (?) mit antikem Sujet, wohl aus dem heutigen Museo Nazionale di Capodimonte; bezeichnet unten rechts: Museum Bourbonic. [alles um 90 Grad nach links gedreht]
- Bl. 32v: leer
- Bl. 33r: an einen Baum gelehnte Leiter am Lago di Agnano bei Neapel; bezeichnet unten rechts: Lago di Agnano [um 90 Grad nach links gedreht]
- Bl. 33v: Querschnitt oder Teilgrundriss, teilweise mit Pinsel in Rot getönt; mit Maßangaben versehen; bezeichnet unten links: [...?]isa z. Palermo [alles um 90 Grad nach rechts gedreht]
- Bl. 34r: rasche Studie eines Küsten- oder Bergzugs (um 90 Grad nach links gedreht)
- Bl. 34v: um 90 Grad nach rechts gedreht: Längsschnitt eines Säulenfußes, darunter eine kleine Skizze
- Bl. 35r: mehrere Studien von Friesornamenten, Kapitellen und Ornamenten, um 90 Grad bzw. 180 Grad gedreht
- Bl. 35v: leer

- Bl. 36r: oben: Studie des Weihwasserbeckens von Giuseppe Spatafora und Antonino Ferraro, 1535, am Eingang der Kathedrale Maria Santissima Assunta von Palermo; daneben: Skizze der kleinen Marienfigur auf dem 'Baldachin' des Weihwasserbeckens; unten, um 90 Grad nach rechts gedreht: Detailstudie des Taufbeckens; bezeichnet: Weihbecken i. Dom. P.
- Bl. 36v: oben: Längsschnitt und Ansicht eines Säulenfußes; unten: Friesstudie, um 90 Grad nach rechts gedreht; jeweils bezeichnet
- Bl. 37r: oben: Kapitell- und Detailstudie der Porphyssäulen des Porphyrsarkophags von Friedrich II. in der Kathedrale von Palermo; links daneben bezeichnet: Friedrich II [um 90 Grad nach rechts gedreht]; rechts daneben bezeichnet: Grabm. Friedrich II; darunter um 90 Grad gedreht: Gesamtansicht des Sarkophags unter einem aus sechs Säulen getragenen Baldachin; unterhalb der Darstellung bezeichnet: Grab Friedrich II zu Palermo [um 90 Grad nach rechts gedreht]
- Bl. 37v: leer
- Bl. 38r: um 90 Grad nach links gedreht: links: Ansicht des Sarkophags Heinrich des VI. in der Kathedrale von Palermo; bezeichnet unterhalb der Darstellung: Grab Heinrich VI. Palermo.; rechts: oben Ansicht und Querschnitt eines Profils, Konstruktionszeichnung (mit Pinsel in Braun getönt), darunter Grundriss des Grabmals (teils mit Pinsel getönt); mit Notizen versehen (teils um 90 Grad nach rechts gedreht)
- Bl. 38v: leer
- Bl. 39r: um 90 Grad nach links gedreht: links Ansicht eines Sarkophags in der Kathedrale von Palermo; mittig: Detailstudie eines Blattornamentfrieses; bezeichnet unterhalb der linken Darstellung: [...?] Grab, P.
- Bl. 39v: um 90 Grad nach rechts gedreht: Detailaufriss des Seitenschiffes der Kathedrale von Palermo (?); bezeichnet oben links: [...?] Palermo.
- Bl. 40r: rasch skizzierter Blick auf eine überdachte Terrasse (?) mit Brunnen, im Hintergrund ein Treppenaufgang, dahinter Ausblick in einen Garten sowie auf Berge (um 90 Grad nach links gedreht)
- Bl. 40v: Studie eines ornamentierten Eckesteins im Mauerverbund
- Bl. 41r: rasch skizzierter Blick durch einen Rundbogen auf eine Kirche (?) (um 90 Grad nach links gedreht)
- Bl. 41v: leer
- Bl. 42r: Blick durch einen Rundbogen auf weitere Gebäude, mittig eine Säule (alles um 90 Grad nach links gedreht)
- Bl. 42v: Stiftprobe
- Bl. 43r: Blick in einen Hof, mittig eine Palme (alles um 90 Grad nach links gedreht)
- Bl. 43v: rasche Skizze einer Flusslandschaft, im Hintergrund eine Brücke; bezeichnet unten rechts: Brücke über d. Oreto [alles um 90 Grad nach rechts gedreht]
- Bl. 44r: rasche Landschaftsskizze, links ein Gebäude (alles um 90 Grad nach links gedreht)
- Bl. 44v: Blick auf einen Turm, in dessen Schatten sitzen zwei Figuren (Hirten? Wanderer?), im Hintergrund ein Berg; bezeichnet unten mittig: [...?]thurm b. [...?] [alles um 90 Grad nach rechts gedreht]

- Bl. 45r: oben: mehrere kleinformatige, rasche Studien eines von Pferden (oder Esel?) gezogenen Wagens, sowie zweier beisammen sitzender Figuren; unten: Blick auf eine Kapelle (?) mit umliegender Landschaft; bezeichnet unten rechts: Kapelle [?] am Oreto.
- Bl. 45v: leer
- Bl. 46r: rasch skizzierte Landschaft, mittig das Zisterzienserkloster mit der Kirche Santo Spirito bei Palermo (um 90 Grad nach links gedreht)
- Bl. 46v: entlang des Falzes, um 90 Grad nach rechts gedrehte, zu Bl. 47r gehörige Bezeichnung: S. Spirito. Palermo
- Bl. 47r: Landschaft mit Blick auf das Zisterzienserkloster mit der Kirche Santo Spirito bei Palermo (um 90 Grad nach links gedreht) (vgl. die Skizze auf Bl. 46r)
- Bl. 47v: Blick auf das Zisterzienserkloster und die Kirche Santo Spirito; bezeichnet unten rechts: S. Spirito
- Bl. 48r: begonnene Landschaftsskizze (um 90 Grad nach rechts gedreht)
- Bl. 48v: leer
- Bl. 49r: Blick an überwachsenen Felsen vorbei in ein Tal; bezeichnet unten rechts: Valle della quadaqua.
- Bl. 49v: leer
- Bl. 50r: liegender, mit Körben beladener Esel, links in der Ferne die Kathedrale von Palermo; bezeichnet unten links: Palermo // Siesta nell ombra [alles um 90 Grad nach links gedreht]
- Bl. 50v–Bl. 51r: Detail eines Grundrisses, mit Pinsel in Rot getönt, sowie architektonische Detailstudie über blasse Landschaftsskizze; ganzseitig mit Notizen und Bezeichnungen versehen
- Bl. 51v: rasche Felsenstudie bei Palermo; bezeichnet unten rechts: i. Quadaqua Thal. Pal [alles um 90 Grad nach rechts gedreht]
- Bl. 52r: Studie einer Wein- oder Efeuranke
- Bl. 52v: skizzenhafte Nachzeichnung eines Freskos oder Mosaiks in einem Bogenzwickel (um 90 Grad nach rechts gedreht)
- Bl. 53r: Friesornament; darunter um 90 Grad nach links gedreht: Detailstudie einer Wandmalerei (?) mit zwei Heiligenmedaillons
- Bl. 53v: Blick vom Castello Monreale in die weite Landschaft; bezeichnet unten rechts: Burg auf Monreale [alles um 90 Grad nach rechts gedreht]
- Bl. 54r: Nachzeichnung eines Mosaiks in einem Bogenzwickel wohl im Dom zu Monreale (um 90 Grad nach links gedreht)
- Bl. 54v: oben: Kapitellstudie; mittig: mit Pinsel in Rot betonter Schnitt eines Profils (um 90 Grad nach rechts gedreht); unten: Detailaufriss des Querschiffs (?) mit Mosaiken im Dom zu Monreale; bezeichnet neben der Darstellung unten: [...?] Monreale
- Bl. 55r: Notiz und Auflistung, daneben eine um 90 Grad nach links gedrehte, kleine Skizze eines Bootes mit drei Figuren

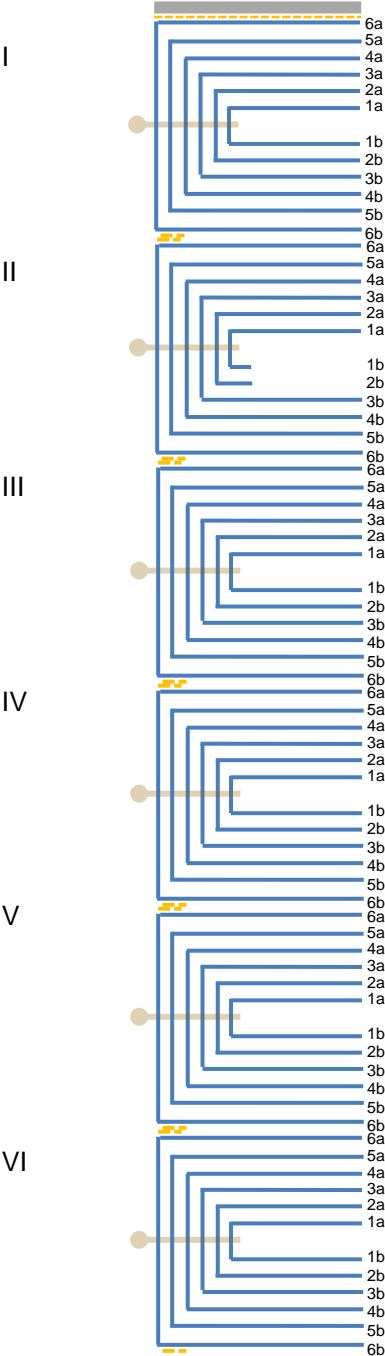
- Bl. 55v: Blick auf die Küste und Faraglioni von Capri; datiert und bezeichnet unten links: Capri. 28 Oktob. 52. [alles um 90 Grad nach rechts gedreht]
- Bl. 56r: Blick Küste und Faraglioni von Capri; bezeichnet unten mittig: Capri. [alles um 90 Grad nach links gedreht]
- Bl. 56v: begonnene Landschaftsskizze (um 90 Grad nach rechts gedreht)
- Bl. 57r: Blick über das Meer auf felsige Küste; bezeichnet unten mittig: Stelle d. alten Selunt [?] / [...?] [um 90 Grad nach links gedreht]
- Bl. 57v: leer
- Bl. 58r: Blick über das Meer auf die Kathedrale von Cefalù; bezeichnet unten mittig: Cefalu. [alles um 90 Grad nach links gedreht]
- Bl. 58v: leer
- Bl. 59: eng entlang des Falzes ausgerissen
- Bl. 60r: Blick auf ein Kloster (?); datiert und bezeichnet unten mittig: Monreale Oct. 52 [alles um 90 Grad nach links gedreht]
- Bl. 60v: Notizen des Künstlers und begonnener Grundriss einer Säulenhalle, teilweise um 90 Grad nach links gedreht
- Bl. 61r: um 90 Grad nach links gedreht: ganzseitig beschrieben, teils über die Studie einer antiken Philosophenbüste (?); mittig Grundriss einer Säulenhalle, rechts daneben Detail eines Säulenbogens, mit Pinsel in Rot getönt
- Bl. 61v: Nachzeichnung eines Gemäldes (?) mit Darstellung der Verkündigung Mariens in Neapel; bezeichnet unten mittig: Madonna Santa Maria della grazie // Museum / Neapel [alles um 90 Grad nach rechts gedreht]
- Bl. 62r: ganzseitig beschrieben
- Bl. 62v: Blick auf eine Gebäude mit hohen Rundbogennischen in einer skizzierten Landschaft (um 90 Grad nach links gedreht)
- Bl. 63r: Studie der Kleinskulptur eines Fauns; oben bezeichnet: [...?]
- Bl. 63v: ganzseitig beschrieben (teils um 90 Grad nach rechts gedreht)
- Bl. 64r: Skizze zweier antiker Skulpturen; mit Bezeichnungen und Notizen versehen
- Bl. 64v: von vier Einfassungslinien begrenzte Nachzeichnung des Brustbilds einer Frauengestalt (?) mit nach oben weisendem Finger; bezeichnet mittig links: [...?] Palme[...?]
- Bl. 65r: perspektivische Ansicht eines zweigeschossigen Treppenhauses mit Dreipassbogen in Neapel; bezeichnet unten rechts: Neapel Treppen[...?] [alles um 90 Grad nach links gedreht]
- Bl. 65v: oben einzeilige Notiz
- Bl. 66r: rasche Skizze eines erhöht liegenden Gebäudes (Kloster?) mit umliegender Landschaft (um 90 Grad nach links gedreht)
- Bl. 66v: Landschaftsansicht, mittig eine steinerne Brücke, im Hintergrund eine Stadtsilhouette mit Kuppel [um 90 Grad nach rechts gedreht]
- Bl. 67r: bezeichnet oben links: l'arco si[...?]

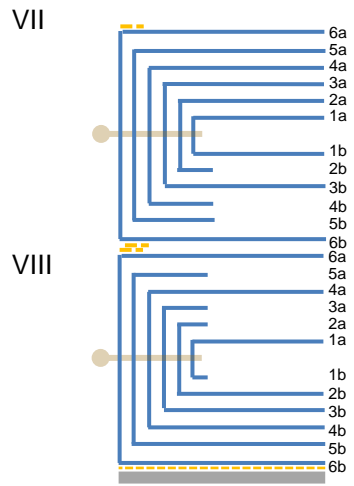
- Bl. 67v: Blick auf ein erhöht errichtetes Kloster (?) in hügeliger Landschaft; bezeichnet unten links: [...] [alles um 90 Grad nach rechts gedreht]
- Bl. 68r: oben: kleinformatige Skizze eines Gebäudes in Landschaft; unten: Studie einer Ruine (?)
- Bl. 68v: rasche Landschaftsskizze eines Tals, mittig ein See und ein Gebäude (um 90 Grad nach rechts gedreht)
- Bl. 69r: rasche Baumstudie (um 90 Grad nach links gedreht)
- Bl. 69v: Naturstudie eines bewachsenen Felsens; bezeichnet oben mittig: [...] [alles um 90 Grad nach rechts gedreht]
- Bl. 70r: Naturstudie (um 90 Grad nach links gedreht)
- Bl. 70v: begonnene Gebäudestudie
- Bl. 71r: rasche Landschaftsskizze (um 90 Grad nach links gedreht)
- Bl. 71v: mehrere Grundrisse von Profanarchitektur
- Bl. 72r: Grundriss; um 90 Grad nach rechts gedrehte Baumskizze
- Bl. 72v–Bl. 73r: rasche Wolkenstudie; mit Farbnotizen versehen: grau / [...] [alles um 90 Grad nach rechts gedreht]
- Bl. 73v: zarte Wolkenstudie, mit Notizen und Farbangaben versehen, teils auch auf Bl. 74r (alles um 90 Grad nach rechts gedreht)
- Bl. 74r: Notizen des Künstlers (sowie die um 90 Grad nach rechts gedrehten zu vorhergehenden Seite gehörenden Bezeichnungen)
- Bl. 74v–Bl. 75r: rasche Landschaftsstudie, im Vordergrund Mauerreste einer Ruine (?), am Horizont eine Stadtsilhouette; mit Bezeichnungen versehen: [...] [alles um 180 Grad gedreht]
- Bl. 75v–Bl. 77r: leer
- Bl. 77v: kleine Skizzen von Schafen (um 90 Grad nach links gedreht)
- Bl. 78r–Bl. 79r: ganzseitig beschrieben
- Bl. 79v: rasch skizzierte Landschaft, links vorne Rundbogennischen (um 90 Grad nach rechts gedreht)
- Bl. 80: leer, Blatt entlang der langen Blattkante beschnitten
- Bl. 81r: ganzseitig beschrieben (mit Röteln)
- Bl. 81v: ganzseitig beschrieben
- Bl. 82: leer, Blatt entlang der langen Blattkante beschnitten
- Bl. 83r entlang der langen Blattkante bis weit an den Falz beschnitten
- Bl. 84r: ganzseitig beschrieben
- Bl. 84v: zwei Grundrissstudien, daneben Notizen
- Bl. 85r: ganzseitig beschrieben und mit Aufzählungen versehen

- Bl. 85v: ganzseitig beschrieben, teilweise um 180 Grad gedreht, unten kleine Skizze gemauerter Rundbogenarkaden
- Bl. 86: entlang der langen Blattkante bis weit an den Falz beschnitten
- Bl. 87r: ganzseitig beschrieben
- Bl. 87v: ganzseitig beschrieben, teilweise um 90 Grad nach rechts gedreht)
- Bl. 88: entlang der langen Blattkante bis weit an den Falz beschnitten; recto mit Notiz versehen
- Bl. 8r: entlang der langen Blattkante bis weit an den Falz beschnitten
- Bl. 90r: Notizen (um 90 Grad nach rechts gedreht); rechts davon eine rasche figürliche Skizze (um 90 Grad nach links gedreht)
- Bl. 90v: ganzseitig mit Notizen und Rechnungen versehen, im unteren Drittel eine um 180 Grad gedrehte Skizze einer antiken Skulptur
- Bl. 91: entlang der langen Blattkante bis weit an den Falz beschnitten
- Bl. 92–Bl. 95r: ganzseitig beschrieben
- Bl. 95v: ganzseitig beschrieben; Stiftproben
- Spiegel hinten: ganzseitig mit Kalkulationen und Stiftproben versehen

LAGENPROTOKOLL

- = Deckelkernpappen
- = a: Büttenpapier des gehefteten Buchblockes
- - = Klebeschicht
- = Heftzwirn in Lagenmitte
- = Bruch, Riss oder Ähnliches





Der Bestand der Skizzenbücher des Städel Museums wurde im Rahmen der Initiative „KUNST AUF LAGER“ mit Unterstützung der Ernst von Siemens Kunststiftung und der Hermann Reemtsma Stiftung restauriert und digitalisiert.

Projektleitung: Ruth Schmutzler, Regina Freyberger

Restaurierung: Anna Motz

Bearbeitung: Linda Baumgartner, Francisca Nowel-Camino

Stand: 20. Oktober 2020

CC BY-SA 4.0 Städel Museum, Frankfurt am Main