

Ludwig Metz

Skizzenbuch, Inv. SG 2744

Das Skizzenbuch begleitete Ludwig Metz im Frühjahr 1870 offenbar nach Griechenland und Italien, nach Aegina, Rom, Civita Castellana und Tivoli. Mit dem Bleistift hielt er hauptsächlich landschaftliche Motive fest, meist mit antiken Ruinen, die er zum Teil mehrfach aus verschiedenen Blickwinkeln wiedergab. Dabei scheinen ihn weniger bauliche Details als das Zusammenspiel von Landschaft und Architektur interessiert zu haben. Häufig notierte er das Datum und (meist schwer leserlich) auch den Ort des Gesehenen unter die Zeichnung; die Rückseite der bezeichneten Seiten ließ er vielfach leer. – Dem Skizzenbuch liegen lose Blätter eines anderen Skizzenbuchs von Ludwig Metz bei.

So nicht anders angegeben, sind alle Zeichnungen in Bleistift ausgeführt. Im Rahmen des Projekts wurden relevante Bezeichnungen, wenn möglich, transkribiert.

Spiegel vorne: oben rechts signiert und datiert: Ludwig Metz / Februar 1870.; unten links bezeichnet: [...] [um 90 Grad nach rechts gedreht]; Stempel der Städtischen Galerie, Frankfurt am Main (Lugt 2371c) mit zugehöriger Inventarnummer

Blatt (Bl.) 1r: leer

Bl. 1v: Stiftprobe unten rechts

Bl. 2r: um 90 Grad nach links gedreht: Hügellandschaft, in der Mitte ein Haus (?) unter Bäumen, rechts davon eine Straße; datiert und bezeichnet unten links: [...] 25. Febr.70

Bl. 2v: leer

Bl. 3r: um 90 Grad nach links gedreht: Blick in ein Tal mit steinerner Brücke und weiteren Gebäuden; datiert und bezeichnet unten links: [...] 70

Bl. 3v: leer

Bl. 4r: um 90 Grad nach links gedreht: Hügellandschaft, in der Mitte ein antike (?) Ruine mit zwei Rundbogennischen, ringsherum Bäume; bezeichnet unten links: [...].

Bl. 4v: leer

Bl. 5r: um 90 Grad nach links gedreht: antike (?) Ruine mit zwei Rundbogennischen in südlich anmutender Landschaft mit Bäumen und Gebüsch; datiert und bezeichnet unten links: [...] 3/70

Bl. 5v: leer

Bl. 6r: um 90 Grad nach links gedreht: Ruine mit Resten eines gedrungenen Spitzbogens in einer Hügellandschaft, im Bildhintergrund eine Stadtsilhouette; datiert und bezeichnet unten links: [...], März.; bezeichnet oben links: Burg der Kruts[...]

Bl. 6v: leer

Bl. 7r: um 90 Grad nach links gedreht: blasse Skizze einer Berglandschaft mit Wolken; datiert und bezeichnet unten links: [...], März 70.; bezeichnet unten rechts: [...]

Bl. 7v: um 90 Grad nach links gedreht: Landschaft, vom Bildvordergrund erstreckt sich bis in den Hintergrund ein See, links, nahe dem Ufer ein Segelboot; datiert und bezeichnet unten links: [...]. 13 [durchgestrichen] März / 12. [in Korrektur von „13“] [...].

Bl. 8r: leer

Bl. 8v: Detailstudie einer antiken Ruine mit korinthischem Pfeiler; datiert und bezeichnet unten links: 13/3 / [...].

Bl. 9r: leer

Bl. 9v: um 90 Grad nach links gedreht: Blick in eine Hügellandschaft, antike, tempelartige Ruinen befinden sich erhöht im Bildhintergrund; datiert und bezeichnet unten links: [...] 13./3.

Bl. 10r: leer

Bl. 10v: um 90 Grad nach links gedreht: Von Bäumen umsäumter Blick in eine südlich Hügellandschaft mit antiker, tempelartiger Ruine erhöht im Bildhintergrund; bezeichnet unten links: [...]

Bl. 11r: leer

Bl. 11v: um 90 Grad nach links gedreht: verschiedene Studien der Säulenhalle eines antiken Tempels

Bl. 12r: leer

Bl. 12v: Landschaftsstudie, links auf einem Berg im Bildhintergrund antike, tempelartige Ruine; bezeichnet unten links: [...]

Bl. 13r: leer

Bl. 13v: Erhöhter Blick in bewaldetes Tal, links eine Burg(?) mit Mauern (Teile des Forte Sangallo von Civita Castellana?), mittig im Bildhintergrund ein hoher Berg; bezeichnet unten links: [...]; bezeichnet unten rechts (später ergänzt?): Civ. Castel. 27 Mai 70.

Bl. 14r: leer

Bl. 14v: antike Säulenhalle auf einem Hügel, im Vordergrund weitere Reste einer antiken Tempelanlage

Bl. 15: leer

- Bl. 16r: um 90 Grad nach links gedreht: von erhöhtem Standpunkt Blick auf ein von einer Mauer umfriedetes Gelände mit Fragmenten einer Architektur (?); im Vordergrund bewachsene Felsbrocken; bezeichnet unten links: [...]
- Bl. 16v: leer
- Bl. 17r: um 90 Grad nach links gedreht: Blick in eine Landschaft mit einem Fluss(?) im rechten Bildvordergrund, im Bildmittelgrund antike Säulenhalle, im Hintergrund Gebäude einer Stadt (?) und eines weiteren antiken Tempels; bezeichnet unten links: [...]
- Bl. 17v: leer
- Bl. 18r: um 90 Grad nach links gedreht: Landschaftsstudie; bezeichnet unten links: [...]
- Bl. 18v–Bl. 19r: Skizze eines Astes (?)
- Bl. 19v: um 90 Grad nach rechts gedreht: Landschaftsstudie, im Bildhintergrund befinden sich ein antiker Tempel und weitere Gebäude; bezeichnet unten links: [...]
- Bl. 20r: leer
- Bl. 20v: um 90 Grad nach rechts gedreht: Landschaftsstudie; bezeichnet oben rechts über einer Kreuzmarkierung: [...]; datiert und bezeichnet unten links: [...], 25. April 1870. / [...].
- Bl. 21r: leer
- Bl. 21v: um 90 Grad nach rechts gedreht: Landschaftsstudie, im Bildhintergrund antike Tempel und Ruinen; datiert und bezeichnet unten links: [...] 20 May 70 [...]
- Bl. 22r: leer
- Bl. 22v: um 90 Grad nach rechts gedreht: Landschaftsstudie mit Resten einer antiken Säulenhalle; bezeichnet oben rechts: [...]; datiert unten links: 20/3
- Bl. 23r: leer
- Bl. 23v: um 90 Grad nach rechts gedreht: Landschaftsstudie mit antiken Tempelruinen, von Bäumen und Büschen umringt; bezeichnet unten links: [...]
- Bl. 24r: leer
- Bl. 24v: um 90 Grad nach rechts gedreht: Landschaftsstudie mit Ruinen eines griechischen Tempels; bezeichnet unten links: Aegina [darüber ein kleiner Pfeil]; bezeichnet unten mittig: [...]
- Bl. 25r: Abrieb des Zeichenmediums von der Zeichnung der gegenüberliegenden Seite
- Bl. 25v: um 90 Grad nach rechts gedreht: Blick auf die Akropolis(?) in Athen
- Bl. 26r: leer
- Bl. 26v: Landschaftsstudie
- Bl. 27: ausgerissen
- Bl. 28r: leer
- Bl. 28v: um 90 Grad nach rechts gedreht: Landschaftsstudie, in der Mitte eine überwucherte Ruine; datiert und bezeichnet unten links: Sedia del diavolo. 1/5/70.
- Bl. 29r: leer

- Bl. 29v: Landschaftsstudie
- Bl. 30r: leer
- Bl. 30v: um 90 Grad nach rechts gedreht: Blick in eine weite italienische Landschaft, im Bildhintergrund antike Ruinen (?), dahinter ein Gebirge; datiert und bezeichnet unten links: Porta d. Giovanni, 5/5/70
- Bl. 31r: leer
- Bl. 31v: um 90 Grad nach rechts gedreht: Blick auf die Festung Forte Sangallo und Stadt von Civita Castellana, dahinter vulkanisches Hügelland; datiert und bezeichnet unten links: Civita Castellana [teilweise unterstrichen]. 17 Mai 70
- Bl. 32r: leer
- Bl. 32v: um 90 Grad nach rechts gedreht: Blick in die Landschaft bei Civita Castellana, im Bildmittelgrund befinden sich zwei Häuser und eine steinerne Rundbogenbrücke; datiert und bezeichnet unten links: 23 Mai 70. Civ. Cast.
- Bl. 33r: leer
- Bl. 33v: nah am Falz bezeichnet, wohl auf die Darstellung der gegenüberliegenden Seite bezogen: [...] [um 90 Grad nach links gedreht]
- Bl. 34r: um 90 Grad nach links gedreht: Aquädukt mit Ausblick über Civita Castellana und die umliegende Landschaft; bezeichnet oben links: [...]; datiert und bezeichnet unten rechts: Civita Castellana / 27 Mai 70.
- Bl. 34v: um 90 Grad nach links gedreht: Skizze eines Rundtempels (?); bezeichnet rechts neben dem Falz [...] / [...] // [...]
- Bl. 35r: um 90 Grad nach links gedreht: Aquädukt mit Blick auf das Fort Sangallo und Civita Castellana mit umliegender Landschaft; datiert und bezeichnet unten rechts: Civita Castellana / 26 Mai 70
- Bl. 35v: leer
- Bl. 36r: um 90 Grad nach links gedreht: Studie der Landschaft bei Tivoli mit Blick auf die italienische Hügellandschaft im Bildhintergrund, rechts Ruine (?) mit drei Rundbogennischen; datiert und bezeichnet unten links: Tivoli 13/5 [
- Bl. 36v: leer
- Bl. 37r: um 90 Grad nach links gedreht: Blick auf Gebäude bei Tivoli und umliegende Landschaft; datiert und bezeichnet unten links: Tivoli 3/5
- Bl. 37v: leer
- Bl. 38r: um 90 Grad nach links gedreht: Ruine mit flachen Rundbögen, dahinter große Bäume; datiert und bezeichnet unten links: Tivoli 12/5.
- Bl. 38v: Haus auf einem Berg bei Tivoli; datiert und bezeichnet mittig links: Tivoli 12/5.; darunter grobe Landschaftsskizze mit einem Fluss(?)
- Bl. 39r: um 90 Grad nach rechts gedreht: Landschaft mit Ruine und Mauer (?); bezeichnet oben links: Fontana mit Gregor [?] XVI [...].

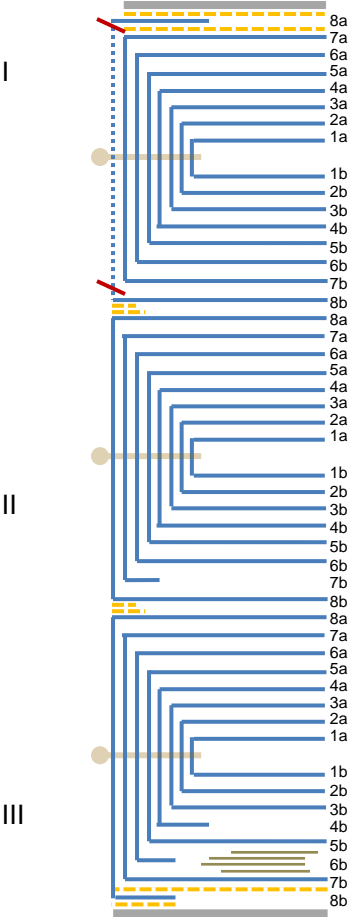
- Bl. 39v: rechts im Bildvordergrund ein Baum, dahinter Häuser an einem Berghang; datiert und bezeichnet unten rechts: Tivoli 12 März
- Bl. 40r: oben: Haus in der Landschaft; darunter um 90 Grad nach links gedreht: Landschaft mit Schafen
- Bl. 40v: Mehrere Architekturstudien, darunter ein Ziehbrunnen (teilweise 90 Grad nach rechts gedreht); datiert und bezeichnet unten rechts: Roma [...] [...] 8 Mai 70.
- Bl. 41r: Stiftprobe, grobe Landschaftsskizze um 90 Grad nach rechts gedreht sowie diverse Notizen des Künstlers
- Bl. 41v: um 90 Grad nach rechts gedreht: Hügellandschaft mit Gebüsch: bezeichnet unten rechts: [...] / [...]
- Bl. 42r: Ein eine Ziege melkender Mann/Knabe, im Hintergrund ein Gehöft(?) (um 90 Grad nach links gedreht); Baumskizze (um 90 Grad nach rechts gedreht); datiert und bezeichnet mittig oben: Ponte Lugano[?], 13/5 [Blatt zur Hälfte abgeschnitten]
- Bl. 42v: Blatt zur Hälfte abgeschnitten, um 90 Grad nach links gedreht: verschiedene Skizzen
- Bl. 43r: um 90 Grad nach links gedreht: oben bezeichnet: Montags 9 [...] in der [?] [...] / Così Norma; mittig Studie einer Villa; darunter: grasende Kuh, daneben eine grobe Baumstudie, daneben kleine Skizze eines Gebäudes
- Bl. 43v: Skizze verschiedener Häuser und Gebäude (teilweise um 90 Grad nach links gedreht)
- Bl. 44r: Stadtansicht, davor Figuren (um 90 Grad nach links gedreht); datiert und bezeichnet oben mittig: [...] N. 88. D.[...]: 70. / [...]. / [...]
- Bl. 44v: um 90 Grad nach links gedreht: Skizze verschiedener Figuren; über das Blatt verteilt Notizen des Künstlers
- Spiegel hinten: verschiedene Notizen des Künstlers

Ehemals lose einliegend:

- Einleger 1, ehemals einliegend zwischen Blatt 43v und Blatt 44r, recto: Aquarell, Blick auf eine Burg mit umliegenden Häusern und einer Kirche, im Hintergrund eine Berglandschaft; verso: Farbprobe mit dem Pinsel unten mittig (Vergépapier)
- Einleger 2, ehemals einliegend zwischen Blatt 43v und Blatt 44r, recto: Steinbockfamilie auf einem Felsen (Graphitstift auf Karton); signiert unten links: L. Metz; verso: leer
- Einleger 3, ehemals einliegend zwischen Blatt 43v und Blatt 44r, recto: Skizze einer biblischen Szene (Bleistift); oben links bezeichnet: [...]; unten rechts bezeichnet: [...]; verso: durchgestrichene Figurenskizze
- Einleger 4, ehemals einliegend zwischen Blatt 43v und Blatt 44r, recto: Vertreibung Adam und Evas aus dem Paradies durch den Erzengel Gabriel (Bleistift); verso: Sündenfall (Bleistift)
- Einleger 5, ehemals einliegend zwischen Blatt 43v und Blatt 44r, recto: um 90 Grad nach rechts gedreht: Hirte mit Schafherde und Hund in einer Landschaft mit Bäumen und Büschen (Bleistift); bezeichnet unten: [...]; verso: diverse Notizen des Künstlers

LAGENPROTOKOLL

- = Deckelkernpappen
- = Papier des gehefteten Buchblockes
- - = Klebeschicht
- = Heftzwirn in Lagenmitte
- = Bruch, Riss oder Ähnliches
- = lose eingelegte Blätter



Verbindung zum Spiegel ist gerissen.

4 lose eingelegte Blätter, entfernt, in Schutzklappenmappe gelegt.

Der Bestand der Skizzenbücher des Städel Museums wurde im Rahmen der Initiative „KUNST AUF LAGER“ mit Unterstützung der Ernst von Siemens Kunststiftung und der Hermann Reemtsma Stiftung restauriert und digitalisiert.

Projektleitung: Ruth Schmutzler, Regina Freyberger

Restaurierung: Anna Motz

Bearbeitung: Linda Baumgartner, Francisca Nowel-Camino

Stand: 29. November 2020

CC BY-SA 4.0 Städel Museum, Frankfurt am Main