

# Ludwig Metz

## Skizzenbuch, Inv. SG 2741

---

Die Zeichnungen des querformatigen Skizzenbuchs entstanden zwischen 1860 und 1865 im oberbayrischen Polling, bei Andechs und Lenggries, sowie zuletzt in Mittelitalien, bei Viterbo. Sie zeigen hauptsächlich Landschafts- und Naturstudien. Vereinzelt sind Figuren zu erkennen; ihnen aber – wie auch den Ruinen oder Gebäuden – galt nicht Ludwig Metz' vornehmliches Interesse. Vielmehr scheint ihn die einsame Natur mit ihrer Vegetation gereizt zu haben. Die vielen leeren Seiten, besonders gegen Ende des Buches, weisen auf eine eher seltene Benutzung durch den Künstler hin.

---

So nicht anders angegeben, sind alle Zeichnungen in Bleistift ausgeführt. Im Rahmen des Projekts wurden relevante Bezeichnungen, wenn möglich, transkribiert.

Spiegel vorne: Datiert oben links (von fremder Hand?): 1860; signiert oben rechts: Ludwig Metz;  
mittig Stempel der Städtischen Galerie, Frankfurt am Main (Lugt 2371c) mit zugehöriger  
Inventarnummer

Vorderer fliegender Vorsatz recto (r) und verso (v): leer

Blatt (Bl.) 1: leer

Bl. 2r: Blick in eine weite Hügellandschaft; datiert und bezeichnet unten links: Polling [?] 31  
August[?] 60

Bl. 2v: leer

Bl. 3r: Blick in eine Hügellandschaft; datiert und bezeichnet unten rechts: Polling [?] 9. Sept. 60.

Bl. 3v: knappe Landschaftsskizze

Bl. 4r: Bäume und Sträucher vor einem Haus; datiert und bezeichnet unten rechts: Polling [?] 4  
Sept.

Bl. 4v: leer

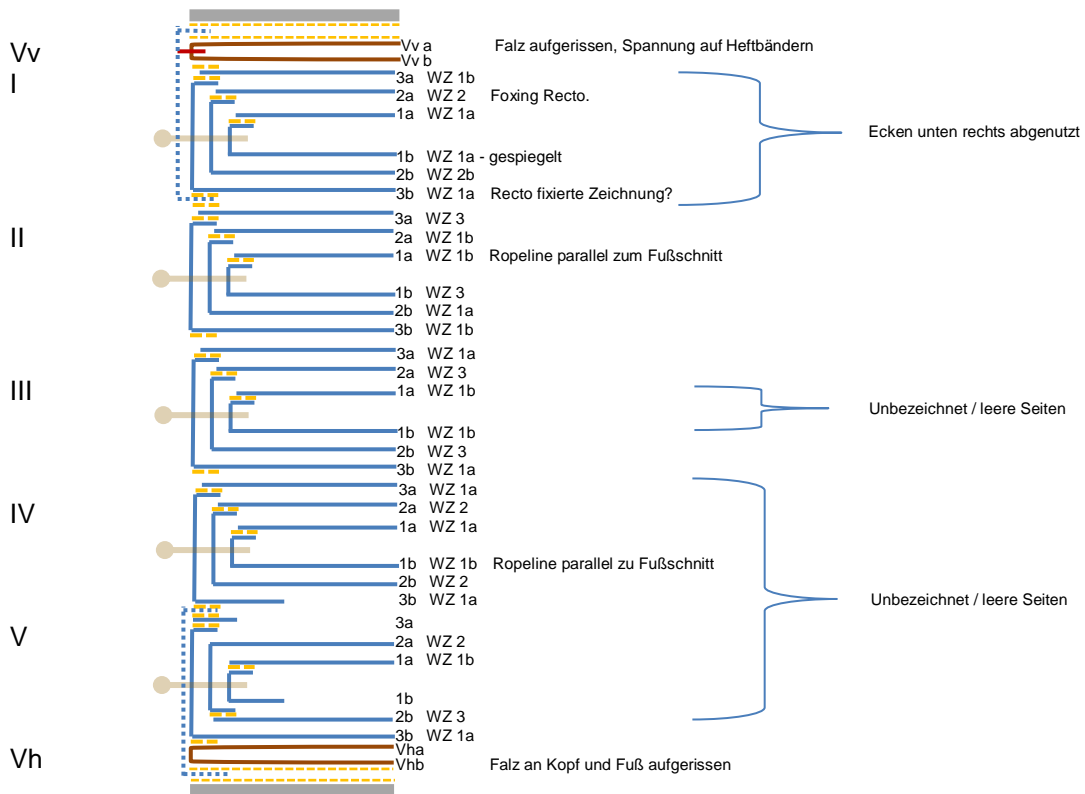
- Bl. 5r: Blick in eine weite Landschaft, im Bildmittelgrund wenige Häuser und eine Kirche; datiert und bezeichnet unten links: 23 July 61. [...]see bei Andechs
- Bl. 5v: kleine Figuren- und Tierskizze
- Bl. 6r: Flusslandschaft, links eine Holzbrücke; datiert und bezeichnet unten links: am Ammersee b. Herrsching [?] 13 Aug 61.
- Bl. 6v: leer
- Bl. 7r: Landschaft mit drei Bäumen, vom linken unteren Bildrand aus führt ein Weg an einem Stapel gehackten Holzes zu einer Hütte, im Hintergrund die Alpen; datiert und bezeichnet unten links: 8. [...] u. [...] [unterstrichen] 23. Aug. 61.
- Bl. 7v: leer
- Bl. 8r: Blick auf eine Berglandschaft, im Bildvordergrund befindet sich ein Haus zwischen Bäumen; datiert und bezeichnet unten links: Lenggries [unterstrichen] August 62. // [...]
- Bl. 8v: leer
- Bl. 9r: Ast- und Baumstudie; bezeichnet unten links: b. Lenggries [?]
- Bl. 9v: leer
- Bl. 10r: Blick in eine weite Fluss- und Berglandschaft; datiert und bezeichnet unten links: am [...] / 2 Sept 61.
- Bl. 10v: leer
- Bl. 11r: oben links: Skizze eines stehenden, rastenden Mannes mit Sense; daneben drei Schafstudien; darunter rasche Landschaftsstudie, im Vordergrund die Reste eines gemauerten Fundaments
- Bl. 11v–Bl. 12r: etwas über den Falz auf Bl. 11v hinauslaufende weite Landschaft, im Bildmittelgrund zwei Figuren am Ufer eines Gewässers, im linken Bildhintergrund die Zinnen eines Bergfrieds; bezeichnet auf Bl. 12r oben rechts: [...]; mittig rechts: [...]; datiert und bezeichnet unten links: [...] / [...] 20 [...] 1816 [?]
- Bl. 12v–Bl. 13v: leer
- Bl. 14r: Landschaftsstudie, mittig eine überwucherte Villa (?), von einer Mauer eingefasst, rechts davon ein Reiter; datiert und bezeichnet unten rechts: Viterbo 22 Nov 1865 [unterstrichen]
- Bl. 14v–Bl. 16v: leer
- Bl. 17r: Berglandschaft, links im Bildvordergrund wenige Gebäude
- Bl. 17v: leer
- Bl. 18r: Berglandschaft
- Bl. 18v–Bl. 23v: leer
- Bl. 24 und Bl. 25: ausgeschnitten/ausgerissen
- Bl. 26–Bl. 27: leer
- Bl. 28: ausgeschnitten/ausgerissen
- Bl. 29–Bl. 30r: leer

Bl. 30v: um 90 Grad nach rechts gedrehte Landschaftsstudie

Hinterer fliegender Vorsatz und Spiegel hinten: leer

# LAGENPROTOKOLL

- = Deckelkernpappen
- = a: Büttenpapier des gehefteten Buchblockes
- - - = Klebeschicht
- = Heftzwirn in Lagenmitte
- = Bruch, Riss oder Ähnliches
- = angeklebtes Vorsatz, braunes Velinpapier



---

Der Bestand der Skizzenbücher des Städel Museums wurde im Rahmen der Initiative „KUNST AUF LAGER“ mit Unterstützung der Ernst von Siemens Kunststiftung und der Hermann Reemtsma Stiftung restauriert und digitalisiert.

Projektleitung: Ruth Schmutzler, Regina Freyberger

Restaurierung: Anna Motz

Bearbeitung: Linda Baumgartner, Francisca Nowel-Camino

Stand: 20. Oktober 2020

CC BY-SA 4.0 Städel Museum, Frankfurt am Main