



# Friedrich Metz

## Skizzenbuch, Inv. SG 2822

---

Vor allem Berg-, Tal- und Waldlandschaften, Felsbrocken und -hänge sowie gelegentliche Baum- und Wolkenstudien skizzierte Friedrich Metz in das von vielem Gebrauch stark in Mitleidenschaft gezogene Büchlein. Die Zeichnungen entstanden wohl zwischen August und November 1872 auf Wanderungen durch das Vorland der bayerischen Alpen sowie in der Gegend von Bozen in Südtirol und von Blaubeuren am Fuße der Schwäbischen Alb. An einer detaillierten Wiedergabe des Gesehenen war ihm dabei wenig gelegen; mit schnellem Strich notierte er vielmehr die Motive fast schon summarisch auf die Seiten.

Dem Skizzenbuch lagen 16 Zeichnungen ein – vereinzelt Architektur- und Landschaftsskizzen sowie vor allem Nachzeichnungen nach Fresken der Renaissance –, die gut 21 Jahre zuvor in Italien entstanden. Metz hatte sie 1851 im Alter von 31 Jahren auf der Durchreise nach Rom in Florenz angefertigt (vgl. das diese Reise dokumentierende Skizzenbuch im Städel Museum, Inv. SG 2770, sowie ein weiteres Skizzenbuch von Friedrich Metz, Inv. SG 2752, dem eine ebenfalls 1851 in Florenz entstandene Zeichnung einlag).

---

So nicht anders angegeben, sind alle Zeichnungen in Bleistift ausgeführt. Im Rahmen des Projekts wurden relevante Bezeichnungen, wenn möglich, transkribiert.

Einband, Vorsatz und Blatt (Bl.) 1: verloren und im Zuge der Restaurierungsmaßnahmen ergänzt

Bl. 2 recto (r): aufgrund der starken Verschmutzung nur noch schwer erkennbare Skizze; unten mittig um 180 Grad gedrehte, aufgrund der starken Verschmutzung nur noch schwer lesbare Notiz: No 4 F[...?]; oben links: Bleistiftproben; aufgrund der ehem. einliegenden Zeichnungen fälschlich datiert oben rechts (von fremder Hand): 1851; unten links violetter Stempel der Städtischen Galerie, Frankfurt am Main (Lugt 2371c), darüber die zugehörige Inventarnummer

- Bl. 2 verso (v): um 90 Grad nach rechts gedreht: links: zarte Studie eines belaubten Asts; rechts: weit über den Falz hinauslaufende Zeichnung mit rasch angelegtem Blick über steiniges Gelände auf einen Hang mit einigen Häusern und einer Burg
- Bl. 3r: links: die weit über den Falz hinauslaufende Zeichnung der gegenüberliegenden Seite; rechts: Blick über eine hügelige Landschaft (um 90 Grad nach rechts gedreht)
- Bl. 3v–Bl. 4r: weit über den Falz auf Bl. 4r hinauslaufende Zeichnung mit Blick auf einen Waldrand bei Kufstein in Tirol; datiert und bezeichnet auf Bl. 4r unterhalb der Darstellung links: 13 Aug. / 72 / b. Kufstein [alles um 90 Grad nach rechts gedreht]
- Bl. 4v: Blick auf einen Fluss, an den Ufern drei grasende bzw. saufende Kühe (um 90 Grad nach rechts gedreht)
- Bl. 5r: um 90 Grad nach rechts gedreht: oben: rasche Studie dreier Kühe; rechts: überdachter Bildstock an einer Weggabelung
- Bl. 5v: Studie von Felsbrocken (um 90 Grad nach rechts gedreht)
- Bl. 6r: leer
- Bl. 6v: Landschaftsskizze (um 90 Grad nach rechts gedreht)
- Bl. 7r: Skizze einer Burgruine auf steil abfallendem Felsen (um 90 Grad nach rechts gedreht)
- Bl. 7v–Bl. 8r: Blick auf eine schroffe Felswand; datiert auf Bl. 8r unterhalb der Darstellung links: 22 Aug. [alles um 90 Grad nach rechts gedreht]
- Bl. 8v: Blick auf von Wolken teils verhangene Berge (um 90 Grad nach rechts gedreht, geringfügig über den Falz hinauslaufend)
- Bl. 9r: links: die geringfügig über den Falz hinauslaufende Zeichnung der gegenüberliegenden Seite; ganzseitig: rasche angelegter Blick auf drei einen Weg säumende Laubbäume (um 90 Grad nach rechts gedreht)
- Bl. 9v–Bl. 10r: weit über den Falz auf Bl. 10r hinauslaufende Baumstudie (um 90 Grad nach rechts gedreht); zweizeilige Notiz auf Bl. 9v unten: [...?] Licht u Farbe / in Bezug auf Goethes Farben [um 180 Grad gedreht]
- Bl. 10v: Blick auf einen von Wolken verhangenen Gipfel (um 90 Grad nach rechts gedreht)
- Bl. 11r: leer
- Bl. 11v–Bl. 12r: weit über den Falz auf Bl. 12r hinauslaufende, nahsichtige Studie von Felsbrocken (um 90 Grad nach rechts gedreht)
- Bl. 12v: rasch angelegter Blick auf eine bewaldete Anhöhe, im Hintergrund rechts ein Berg (um 90 Grad nach rechts gedreht)
- Bl. 13r: leer
- Bl. 13v–Bl. 14r: etwas über den Falz auf Bl. 14r hinauslaufende Zeichnung mit Blick auf schroffe Felsformationen und eine Hochebene, im Vordergrund links eine Hütte links (um 90 Grad nach rechts gedreht)
- Bl. 14v–Bl. 15r: geringfügig über den Falz auf Bl. 15r hinauslaufende Zeichnung einer Hügellandschaft mit Einzelbäumen und Baumgruppen, in der Ferne Berge (um 90 Grad nach rechts gedreht)

- Bl. 15v–Bl. 16r: beide Seiten einnehmende Landschaftsskizze, rechts eine schroffe Felswand, im Vordergrund rechts Blumen (um 90 Grad nach rechts gedreht)
- Bl. 16v–Bl. 17r: geringfügig über den Falz auf Bl. 17r hinauslaufende Zeichnung auf einen zerklüfteten Felsen, dahinter rechts Wolken (um 90 Grad nach rechts gedreht)
- Bl. 17v: nahsichtiger Blick auf eine teils bewachsene Felswand und die Ruine eines Burgturms (?), wohl bei Audorf im Bezirk Kufstein in Tirol; datiert und bezeichnet auf der gegenüberliegenden Seite unterhalb der Darstellung links: Sonntag 25 Aug. 72 / Audorf [alles um 90 Grad nach rechts gedreht]
- Bl. 18r: um 90 Grad nach rechts gedreht: oben links: die zur Zeichnung auf der gegenüberliegenden Seite gehörende Bezeichnung (siehe dort); darunter: Skizze einer Berglandschaft
- Bl. 18v–Bl. 19r: geringfügig über den Falz auf Bl. 19r hinauslaufende Zeichnung mit Blick auf einen grasbewachsenen Abhang mit Geröll, dahinter rechts Bäume; datiert auf Bl. 18v unterhalb der Darstellung links: 12 Octb [alles um 90 Grad nach rechts gedreht]
- Bl. 19v: nahsichtige Studie eines zerklüfteten Felsens (m 90 Grad nach rechts gedreht)
- Bl. 20r: leer
- Bl. 20v–Bl. 21r: geringfügig über den Falz auf Bl. 21r hinauslaufende, nahsichtige Studie einer zerklüfteten Felswand (um 90 Grad nach rechts gedreht)
- Bl. 21v: nahsichtige Studie einer grasbewachsenen Anhöhe mit steil abfallender, schroffer Felswand, auf der Anhöhe die Ruine eines Hauses (?) (um 90 Grad nach rechts gedreht)
- Bl. 22r: leer
- Bl. 22v: minimal über den Falz auf Bl. 23r hinauslaufende Landschaftsstudie mit dichten Bäumen in einer Senke (um 90 Grad nach rechts gedreht)
- Bl. 23r: leer
- Bl. 23v–Bl. 24r: etwas über den Falz auf Bl. 24r hinauslaufende Zeichnung einer Landschaft mit Bäumen rechts und am Boden liegenden Steinen; datiert auf Bl. 24r unterhalb der Darstellung links: 29t Aug [alles um 90 Grad nach rechts gedreht]
- Bl. 24v: Detailstudie eines nahezu kahlen Geästs (um 90 Grad nach rechts gedreht)
- Bl. 25r: leer
- Bl. 25v: minimal über den Falz auf Bl. 26r hinauslaufende Landschaft, im Vordergrund links drei Laubbäume, in der Ferne Berge; datiert auf Bl. 26r unterhalb der Darstellung links: 30 A. [alles um 90 Grad nach rechts gedreht]
- Bl. 26r: leer
- Bl. 26v: nahsichtige Studie eines schroffen, teils bewachsenen Felsens; datiert unterhalb der Darstellung rechts: 20. Aug [alles um 90 Grad nach links gedreht]
- Bl. 27r: leer
- Bl. 27v: Blick auf eine sanft ansteigende Anhöhe mit Gipfelkreuz (um 90 Grad nach rechts gedreht)
- Bl. 28r: leer

- Bl. 28v–Bl. 29r: etwas über den Falz auf Bl. 29r hinauslaufende, nahsichtige Studie einer Felsformation (um 90 Grad nach rechts gedreht)
- Bl. 29v: grasbewachsenes Gelände mit einigen Steinen (um 90 Grad nach rechts gedreht)
- Bl. 30r: Blick auf einen Berghang mit gemauertem, überdachtem Bildstock am Wegesrand, dahinter ein Weidenzaun (um 90 Grad nach rechts gedreht)
- Bl. 30v: Blick über eine Ebene mit einigen Bäumen auf einen Berg mit Gipfelkreuz, in der Ferne angedeutet weitere Berge (um 90 Grad nach rechts gedreht)
- Bl. 31r: leer
- Bl. 31v–Bl. 32r: auf Bl. 31v von bewaldeten Hängen flankierter Blick auf einen Mühlgraben mit Mühle (?), in der Ferne ein Dorf (wohl Audorf im Bezirk Kufstein in Tirol); datiert und bezeichnet in der Darstellung unten links auf Bl. 31v bzw. auf Bl. 32r: 1 Septbr / Mühlgraben / b. Audorf [alles um 90 Grad nach rechts gedreht]
- Bl. 32v: Blick über einen von Weidenzäunen begrenzten Weg in den Bergen, im Mittelgrund ein Haus und ein Baum; datiert in der Darstellung unten links: 2t/S [alles um 90 Grad nach rechts gedreht]
- Bl. 33r: Skizze einer bewaldeten Anhöhe (um 90 Grad nach rechts gedreht)
- Bl. 33v–Bl. 34r: sehr weit über den Falz auf Bl. 34r hinauslaufende Studie eines großen Laubbaums, im Mittelgrund einige grasende Kühe; datiert auf Bl. 34r unterhalb der Darstellung links 5 S. [alles um 90 Grad nach rechts gedreht]
- Bl. 34v: rasch Skizze von hügeligem Gelände mit zwei Laubbäumen (um 90 Grad nach rechts gedreht)
- Bl. 35r: Skizze einer Senke, rechts ein kahler Laubbaum (um 90 Grad nach rechts gedreht)
- Bl. 35v: Blick in eine weite Hügellandschaft mit Büschen und Bäumen beim oberbayerischen Murnau am Staffelsee, in der Ferne Berge (geringfügig über den Falz hinauslaufend); datiert und bezeichnet in der Darstellung unten links: 11 Septb / bei / Murnau [die unteren beiden Zeilen auf der gegenüberliegenden Seite stehend] [alles um 90 Grad nach rechts gedreht]
- Bl. 36r: um 90 Grad nach rechts gedreht: oben: die geringfügig über den Falz hinauslaufende Zeichnung der gegenüberliegenden Seite sowie ein Teil der zugehörigen Bezeichnung (siehe dort); darunter: Skizze einer Ortschaft in hügeliger, teils bewaldeter Landschaft; rechts: zarte Skizze einer Baumgruppe
- Bl. 36v–Bl. 37r: auf Bl. 36v hügelige Landschaft mit niedrigen Büschen und einem Bach nahe dem oberbayerischen Murnau, in der Ferne Berge; datiert und bezeichnet auf Bl. 37r unterhalb der Darstellung links: 13 S. / b. Murnau [alles um 90 Grad nach links gedreht]
- Bl. 37v: Blick auf eine dichte Baumgruppen in hügeliger Landschaft (um 90 Grad nach rechts gedreht)
- Bl. 38r: leer
- Bl. 38v–Bl. 39r: auf Bl. 38v Blick in ein Tal mit Bäumen und kleiner Hütte, in der Ferne die Benediktenwand in den bayerischen Voralpen; datiert und bezeichnet auf Bl. 39r unterhalb der Darstellung links: 13 Benediktenwand [alles um 90 Grad nach rechts gedreht]
- Bl. 39v: Blick auf ansteigendes, grasbewachsenes Gelände mit einigen Steinen (um 90 Grad nach rechts gedreht)

- Bl. 40r: leer
- Bl. 40v: nur in Umrissen gezeichnete Landschaft mit Bäumen (um 90 Grad nach rechts gedreht)
- Bl. 41r: leer
- Bl. 41v: Blick über eine weite Flusslandschaft, in der Ferne links eine Kirche (um 90 Grad nach rechts gedreht)
- Bl. 42r: Skizze eines von Wolken teils verhangenen Hochplateaus (um 90 Grad nach links gedreht)
- Bl. 42v–Bl. 43r: Studie eines teils kahlen Laubbaums zwischen Büschen auf einer Wiese (um 90 Grad nach rechts gedreht)
- Bl. 43v: auf dem Weg zu Schloss Runkelstein bei Bozen gezeichnete, nahsichtige Studie von Geröll; datiert und bezeichnet in der Darstellung unten links: Weg nach / Runkelstein 10 Octbr [alles um 90 Grad nach rechts gedreht]
- Bl. 44r: nahsichtige Studie abschüssigen, grasbewachsenen Geländes mit einem schmalen Bach (um 90 Grad nach rechts gedreht)
- Bl. 44v: Skizze eines Felsens an einem Bach, im Hintergrund mittig ein Gebäude (um 90 Grad nach rechts gedreht)
- Bl. 45r: leer
- Bl. 45v–Bl. 46r: etwas über den Falz auf Bl. 46r hinauslaufende Studie teils grasbewachsener Stein- und Felsbrocken; datiert auf Bl. 45v in der Darstellung unten links: 11 Oct B.
- Bl. 46v–Bl. 47r: etwas über den Falz auf Bl. 47r hinauslaufende Zeichnung einer schroffen, teils bewachsenen Felswand, rechts ein vorbeiführender Höhenweg, dahinter Baumwipfel und angedeutete Berge; datiert auf Bl. 47r unterhalb der Darstellung links: 12 Octbr [alles um 90 Grad nach rechts gedreht]; zwischen den Seiten einliegend: ein aus einer Zeitung ausgerissener Streifen
- Bl. 47v–Bl. 48r: Bl. 47v Blick auf einen Bach mit Schilf, Uferwiesen und in der Ferne eine Ortschaft (Polling?), dahinter das Wettersteingebirge mit der Zugspitze, am Himmel Wolken; datiert und bezeichnet auf Bl. 48r unterhalb der Darstellung links und rechts: Polling 24 Oct // Zugspitze [alles um 90 Grad nach rechts gedreht]
- Bl. 48v: nahsichtige Studie eines felsigen, teils überwachsenen Hangs, auf der Anhöhe dahinter ein nach rechts geneigter Baum (um 90 Grad nach rechts gedreht)
- Bl. 49r: leer
- Bl. 49v–Bl. 50r: auf Bl. 49v Blick über Uferwiesen, mittig am Bach ein Baum, im Hintergrund eine Ortschaft sowie rechts die Benediktenwand in den bayerischen Voralpen; datiert und bezeichnet auf Bl. 50r unterhalb der Darstellung links und rechts: 24 Octb // Benediktenwand. [alles um 90 Grad nach rechts gedreht]
- Bl. 50v–Bl. 55r: leer
- Bl. 55v: Skizze eines Hauses zwischen kahlen Bäumen bei Blaubeuren, dahinter die schroffen Berge der Schwäbischen Alb; datiert und bezeichnet in der Darstellung unten links: Blaubeuren / 3 Novb. [alles um 90 Grad nach rechts gedreht]

- Bl. 56r: Landschaftsskizze mit kahlem Baum und felsigem Hang (um 90 Grad nach rechts gedreht)
- Bl. 56v: Skizze einer Felsformation (der Schwäbischen Alb bei Blaubeuren?) (um 90 Grad nach rechts gedreht)
- Bl. 57r: Skizze einer Felsformation der Schwäbischen Alb bei Blaubeuren; datiert und bezeichnet oberhalb der Darstellung links: Blaubeuren / 3 Novb. [alles um 90 Grad nach rechts gedreht]
- Bl. 57v: Skizze mit Blick über Bäume auf einen schroffen Berg (der Schwäbischen Alb bei Blaubeuren zugehörig?) (um 90 Grad nach rechts gedreht)
- Bl. 58r: Skizze schroffer Berge (der Schwäbischen Alb bei Blaubeuren zugehörig?) (um 90 Grad rechts gedreht)
- Bl. 58v: Blick über eine weite Flussebene mit wenigen Bäumen, in der Ferne angedeutet eine Bergkette mit einem Haus und einem Turm (um 90 Grad nach rechts gedreht)
- Bl. 59r: leer
- Bl. 59v–Bl. 60r: etwas über den Falz auf Bl. 60r hinauslaufende, wohl auf dem Weg zu Schloss Lebenberg bei Tscherm in Südtirol angelegte Zeichnung mit rasch skizziertem Blick in eine Straße, mittig eine Brücke, vorn rechts eine Figur mit Karren; datiert und bezeichnet auf Bl. 60r in der Darstellung unten links: 16t / Weg nach Lebenberg [alles um 90 Grad nach rechts gedreht]
- Bl. 60v: rasch skizzierter Blick auf einen überdachten Bildstock mit davor betender Figur (um 90 Grad nach rechts gedreht)
- Bl. 61r: Blick über eine weite Flussebene mit einigen Büschen und Bäumen, in der Ferne Berge; datiert in der Darstellung unten links: 19t [alles um 90 Grad nach rechts gedreht]
- Bl. 61v–Bl. 62r: auf Bl. 61v wohl auf dem Weg zu Schloss Lebenberg bei Tscherm in Südtirol rasch angelegter Blick über eine weite Ebene mit einigen Baumgruppen auf hohe Berge, vorn rechts ein einsames Haus, in der Ferne links das Jochgrimm; bezeichnet auf Bl. 62r unterhalb der Darstellung links: Weg nach Lebenberg / x [bezogen auf die entsprechende Markierung in der Darstellung auf dem Berg außen links] Grimmer Joch; mit Farbnotizen in den Wolken links (alles um 90 Grad nach rechts gedreht)
- Bl. 62v: rasche Wolkenstudie; Farbnotizen über die die Darstellung verteilt (alles um 90 Grad nach rechts gedreht); oben rechts: die etwas über den Falz hinauslaufende Darstellung der gegenüberliegenden Seite
- Bl. 63r: Studie einer Laubbaumkrone (etwas über den Falz hinauslaufend); datiert und bezeichnet oberhalb der Darstellung links: 18 Octb / M[...?] [alles um 90 Grad nach rechts gedreht]
- Bl. 63v–Bl. 64r: auf Bl. 63v Berglandschaft; datiert auf Bl. 64r unterhalb der Darstellung links: 21 Octbr. [alles um 90 Grad nach rechts gedreht]
- Bl. 64v: Blick über eine steinige Ebene die Stadtmauer und dahinterliegende Stadt von Bozen; datiert und bezeichnet unterhalb der Darstellung links: 11t Oct. b. Botzen [alles um 90 Grad nach rechts gedreht]
- Bl. 65r: rasche Wolkenstudie (um 90 Grad gedreht)

- Bl. 65v: rasch skizzierter Blick über einen Weg mit rechts stehendem Flurkreuz auf Hügel und Wolken (um 90 Grad nach rechts gedreht, etwas über den Falz hinauslaufend)
- Bl. 66r: links: die etwas über den Falz hinauslaufende Zeichnung der gegenüberliegenden Seite; ganzseitig: rasche Studie eines teils bewachsenen Hangs (um 90 Grad nach rechts gedreht)
- Bl. 66v: rasch angelegte Landschaft bei Bozen mit Blick über einen Fluss, am anderen Ufer einige Häuser und Bäume; datiert und bezeichnet unterhalb der Darstellung links: 9t Octr / Botzen [die untere Zeile auf der gegenüberliegenden Seite stehend] [alles um 90 Grad nach rechts gedreht]
- Bl. 67r: unten links: ein Teil der zur Zeichnung auf der gegenüberliegenden Seite gehörenden Bezeichnung (siehe dort); ganzseitig: Blick über eine Ebene mit Bäumen und Gebäuden bei Bozen auf hohe Berge; datiert in der Darstellung unten rechts: 11 Oct [alles um 90 Grad nach rechts gedreht]
- Bl. 67v: rasche Wolkenstudie; Farbnotizen über die Darstellung verteilt (alles um 90 Grad nach rechts gedreht)
- Bl. 68r: Blick über eine Ebene mit Büschen und Bäumen auf ein Gehöft und im Hintergrund liegende Berge; Farbnotizen über die untere Darstellungshälfte verteilt (alles um 90 Grad nach rechts gedreht)
- Bl. 68v: rasch umrissener Blick über eine Flussebene auf Bäume und dahinter aufragende Berge (um 90 Grad nach rechts gedreht)
- Bl. 69r: Blick in eine Straße (um 90 Grad nach rechts gedreht)
- Bl. 69v–Bl. 70r: auf Bl. 69v rasch skizzierter Flusslandschaft, mittig wohl Schloss Runkelstein bei Bozen; bezeichnet in der Darstellung unten mittig sowie auf Bl. 70r unterhalb der Darstellung mittig: Mals / Runkelstein / R [alles um 90 Grad nach rechts gedreht]
- Bl. 70v–Bl. 71r: auf Bl. 70v auf dem Weg zu Schloss Runkelstein bei Bozen gezeichnete grobe Mauer mit steinernem Trog; bezeichnet auf Bl. 71r unterhalb der Darstellung links: Brünchen auf d. Weg nach Runkelstein [alles um 90 Grad nach links gedreht]
- Bl. 71v: rasch skizzierter Blick auf Büsche und Bäume, in der Ferne Berge (um 90 Grad nach rechts gedreht)
- Bl. 72r: rasch skizzierter Blick über steiniges Gelände auf Bäume und Häuser (um 90 Grad nach rechts gedreht)
- Bl. 72v: rasch skizzierter Blick auf Häuser und eine Burg am Fuße hoher Berge (um 90 Grad nach rechts gedreht)
- Bl. 73r: Landschaftsskizze mit Dorfkirche (um 90 Grad nach rechts gedreht)
- Bl. 73v: rasch skizzierte Flusslandschaft; datiert unterhalb der Darstellung links 12 Octb [alles um 90 Grad nach links gedreht]
- Bl. 74: mit wenig Abstand entlang des Falzes ausgerissen
- Bl. 75r: rasch skizzierter Blick auf baumbeständenes Ufer, in der Ferne Berge (um 90 Grad nach rechts gedreht)
- Bl. 75v: Blick in hügelige Landschaft mit einigen Büschen und Bäumen (um 90 Grad nach rechts gedreht)

- Bl. 76r: links: Studie von zwei teils kahlen Bäume auf einem sanft ansteigenden Hang; rechts, um 90 Grad nach rechts gedreht: rasche Studie von Findlingen und ein Baum
- Bl. 76v–Bl. 77r: weit über den Falz auf Bl. 77r hinauslaufende Zeichnung mit Skizze eines Wasserfalls; datiert und bezeichnet auf Bl. 77r neben der Darstellung unten links: 11 Septb / beim / Kochelfall [?] [alles um 90 Grad nach rechts gedreht]
- Bl. 77v: rasch skizzierter Blick auf hohe Bäume und ein Haus (um 90 Grad nach rechts gedreht)
- Bl. 78r: nahsichtiger, teils rasch skizzierter Blick über ansteigendes Gelände, im Hintergrund Berge (um 90 Grad nach rechts gedreht)
- Bl. 78v: Blick über hügeliges Gelände auf Bäume und ein Haus, in der Ferne eine Kirche; datiert unterhalb der Darstellung links: 10 S. [alles um 90 Grad nach rechts gedreht]
- Bl. 79r: leer
- Bl. 79v–Bl. 80r: auf Bl. 79v rasch skizzierte Flusslandschaft; datiert auf Bl. 80r unterhalb der Darstellung links: 5 S. [alles um 90 Grad nach rechts gedreht]
- Bl. 80v: Studie eines nach rechts geneigten Laubbaums mit dünnem Stamm und wenigen Ästen (um 90 Grad nach rechts gedreht)
- Bl. 81r: Landschaftsskizze (um 90 Grad nach rechts gedreht)
- Bl. 81v: rasch skizzierter Blick auf eine Herde Kühe, links ein großer, nach rechts geneigter Baum, in der Ferne Berge (um 90 Grad nach rechts gedreht); rechts: die zur Zeichnung auf der gegenüberliegenden Seite gehörige Bezeichnung (siehe dort)
- Bl. 82r: Blick über Bäume in eine weite Landschaft; datiert, bezeichnet und mit Farbnotizen auf Bl. 81v unterhalb der Darstellung: über [...]tstetten 27 Oct Sonntag licht grüne Eiche / hinten gelb röthl.; weitere Farbnotizen über die Darstellung verteilt (alles um 90 Grad nach links gedreht)
- Bl. 82v: Blick auf eine Baumgruppe an einem Hang, im Hintergrund Berge (um 90 Grad nach rechts gedreht); links: die geringfügig über den Falz hinauslaufende Zeichnung der gegenüberliegenden Seite
- Bl. 83r: Skizze der auch auf Bl. 81v dargestellten Herde Kühe unter einem großen, nach rechts geneigtem Baum (um 90 Grad nach rechts gedreht, geringfügig über den Falz hinauslaufend)
- Bl. 83v: rasch skizzierter, nachsichtiger Blick auf den Wasserlauf eines Flusses (um 90 Grad nach rechts gedreht, geringfügig über den Falz hinauslaufend)
- Bl. 84r: links: die geringfügig über den Falz hinauslaufende Zeichnung der gegenüberliegenden Seite; ganzseitig: rasche Wolkenstudie (um 90 Grad nach links gedreht)
- Bl. 84v: oben: Studie einer über einen Bach sich beugenden Wäscherin mit Korb; mittig: nahsichtiger Blick auf grasbewachsenes Ufer (etwas über den Falz hinauslaufend); unten: nahsichtige Studie eines großen Steinbrockens auf einer Wiese
- Bl. 85r: mittig links: die etwas über den Falz hinauslaufende Zeichnung der gegenüberliegenden Seite; daneben: rasche Studien zweier belaubter Äste
- Bl. 85v: Blick auf eine Hügelkette mit vereinzelt Bäumen (um 90 Grad nach rechts gedreht)

- Bl. 86r: nahsichtige Studie einer aufgerissenen Grasnarbe, dahinter ein niedriger Busch (um 90 Grad nach rechts gedreht)
- Bl. 86v: Blick auf einen Bildstock auf einem Felsen (um 90 Grad nach rechts gedreht, weit über den Falz hinauslaufend)
- Bl. 87r: links: die weit über den Falz hinauslaufende Zeichnung der gegenüberliegenden Seite; unten: rasch skizzierter Blick auf eine Kirche in hügeligem Gelände, dahinter Berge
- Bl. 87v–Bl. 88r: weit über den Falz auf Bl. 88r hinauslaufende Zeichnung des auf Bl. 86v dargestellten Bildstocks von leicht verändertem Standort (um 90 Grad nach rechts gedreht)
- Bl. 88v: rasche Wolkenstudie (um 90 Grad nach rechts gedreht)
- Bl. 89r: nahsichtige Studie von Felsen; Farbnotizen in der Darstellung mittig (alles um 90 Grad nach rechts gedreht)
- Bl. 89v: rasch skizzierter Blick in eine Landschaft mit Büschen und Bäumen, im Hintergrund hohe Hügel (um 90 Grad nach rechts gedreht)
- Bl. 90–Bl. 92: mit etwas Abstand entlang des Falzes ausgerissen
- Bl. 93r: rasche Studie der nahezu kahlen Krone eines Laubbaums, dahinter angedeutet Berge (um 90 Grad nach rechts gedreht); oben dreizeilige Notiz; Bleistiftabrieb der Zeichnung auf Bl. 89v
- Bl. 93v: Blick zwischen Bäumen und Felsen in eine Landschaft, mittig eine grasende Kuh (um 90 Grad nach rechts gedreht)
- Bl. 94r: unten: leicht abgewandelter Blick in die auch auf der gegenüberliegenden Seite dargestellte Landschaft, nun mit allseitiger Einfassungslinie und einer über die Darstellung gelegter Quadrierung (um 90 Grad nach rechts gedreht); oben: dreizeilige Notiz: Die Infallibilisten u d. / moderne Staat. v. Pr. Dr. Reinkens [unterstrichen] / Münster 71 (5 Slbgr. [?])
- Bl. 94v: oben: Studie einer auf dem Boden liegenden, wohl schlafenden, Männerfigur mit Hut in Rückenansicht; darunter, um 90 Grad nach rechts gedreht: zarte Wolkenstudie; oben links dreizeilige Notiz: V. Franz Kraus: "Die christl. Kunst / in ihren ersten Anfängen"; daneben rechts zweizeilige Notiz: Roma / sotteranen [unterstrichen]
- Bl. 95r: Studie eines Laubbaums mit teils kahlen Ästen (um 90 Grad nach links gedreht); oben dreizeilige Notiz: Konstantinopel. v. / N. Gantier [?] / et Maupan.; unten zweizeilige Notiz: Von Wildhofen [?] geht d Weg / nach P[...?]
- Bl. 95v: aufgrund der starken Verschmutzung nur noch schwer erkennbare Skizze; oben zweizeilige, kaum lesbare Notiz; unten dreizeilige, kaum lesbare Notiz: In Beilage 292 bis 296 / Aufsatz v. [...?]:gg: Tu es Petrus. / [...?]
- Bl. 96, hinterer fliegender Vorsatz und hinterer Einbanddeckel: verloren und im Zuge der Restaurierungsmaßnahmen ergänzt

Ehemals lose einliegend:

Einlage 1, ehem. einliegend zwischen Bl. 14v und Bl. 15r: mittig gefalteter Bogen mit vier mit Bleistift bezeichneten bzw. beschrifteten Seiten (Velinpapier, gefalteter Zustand: 102 x 113 mm, aufgeschlagener Zustand: 102 x 226 mm):

Bl. 1r: Nachzeichnung eines Freskos von Domenico Ghirlandaio (1448–1494) aus den Zyklen zum Leben Marias und Johannes des Täuflers in der Tornabuoni-Kapelle in Santa Maria Novella in Florenz, Mariä Heimsuchung darstellend; mit Farbnotizen sowie dem Namen Ghirlandaio unterhalb der Darstellung: grün tief roth // Girlandajo. // violett // tief gelb // roth / grünes Unterkleid // gelb roth blau / schwarz / d. sch. braun;

Bl. 1v: rasche Landschaftsskizze mit Bäumen;

Bl. 2r: vielzeilige Notiz (um 90 Grad nach links gedreht);

Bl. 2v Nachzeichnung eines Freskos von Domenico Ghirlandaio aus dem Zyklus zum Leben Johannes' des Täuflers in der Tornabuoni-Kapelle in Santa Maria Novella in Florenz, die Erscheinung des Erzengels Gabriel vor Zacharias darstellend; mit Farbnotizen unterhalb der Darstellung: roth // violett // roth // gelb // roth // dunkl violett

Einlage 2, ehem. einliegend zwischen Bl. 14v und Bl. 15r (Velinpapier, 105 x 150 mm); recto: Nachzeichnung eines Gemäldes von Peter Paul Rubens (1577–1640) im Palazzo Pitti in Florenz, Odysseus und Nausikaa auf der Insel der Phaiaken darstellend; bezeichnet oberhalb der Darstellung links: Landsch.; datiert und bezeichnet unterhalb der Darstellung rechts: Landschaft v. Rubens in P. Pitti 9/1 51 [alles mit Bleistift]; verso: leer

Einlage 3, ehem. einliegend zwischen Bl. 14v und Bl. 15r (Velinpapier, Wasserzeichen: AI // P[...?, beschnitten], 103 x 151 mm): recto: Nachzeichnung eines Freskos von Spinello Aretino (ca. 1350–1410) aus dem Zyklus zum Leben des Heiligen Benedikt in San Miniato al Monte in Florenz, die Gründung des Klosters San Miniato al Monte und die Wiedererweckung eines Mönchs darstellend; datiert und bezeichnet unterhalb der Darstellung: S. Miniato [unterstrichen] 5/1. // d. h. Franz erweckt einen Mönch, dem ein einstürzender / Turm erschlug. v. Spinello Aretino. – [alles mit Bleistift]; verso: leer

Einlage 4, ehem. einliegend zwischen Bl. 14v und Bl. 15r (Velinpapier, 105 x 151 mm): recto: Nachzeichnung eines Freskos der italienischen Renaissance (Bleistift); verso: leer

Einlage 5, ehem. einliegend zwischen Bl. 42v und Bl. 43r (Velinpapier, 102 x 150 mm): recto: Nachzeichnung eines Freskos von Giotto di Bondone (1267/76–1337) aus dem Zyklus zum Leben Johannes des Evangelisten in der Peruzzi-Kapelle in Santa Croce in Florenz, die Himmelfahrt des Heiligen Johannes darstellend; datiert und bezeichnet unterhalb der Darstellung rechts: In St. Croce 14/1 51. [Bleistift]; verso: leer

Einlage 6, ehem. einliegend zwischen Bl. 54v und Bl. 55r (Velinpapier, 101 x 151 mm): recto: rasch skizzierter Blick auf einen Gebäudekomplex mit hohem Turm in italienischer Landschaft (Bleistift); verso: leer

Einlage 7, ehem. einliegend zwischen Bl. 54v und Bl. 55r (Velinpapier, 103 x 151 mm): recto: rasch skizzierter Blick auf teils kahle Bäume, vorn mittig ein Wanderer mit langer Kutte mit Kapuze, Rucksack und Stab in Seitenansicht nach rechts (Bleistift); verso: leer

Einlage 8, ehem. einliegend zwischen Bl. 54v und Bl. 55r (Velinpapier, 152 x 103 mm): recto: Nachzeichnungen zweier Tondi von Luca Signorelli (ca. 1445–1523) in den Uffizien in Florenz, das obere die Heilige Familie, das untere Maria mit dem Kind darstellend;

bezeichnet zwischen den Darstellungen: Lucas Signorelli 1439–1521. –; verso: Skizze einer Frau aus Brustbild im Profil nach rechts

Einlage 9, ehem. einliegend zwischen Bl. 54v und Bl. 55r (Velinpapier, 105 x 151 mm): recto: Nachzeichnung eines Freskos der italienischen Renaissance; datiert unterhalb der Darstellung rechts: 9/1 51.; mit Farbnotizen unterhalb der Darstellung: grün / x roth // violett // roth // blau // gelb [alles mit Bleistift]; verso: leer

Einlage 10, ehem. einliegend zwischen Bl. 54v und Bl. 55r (Velinpapier, 100 x 150 mm): recto: Nachzeichnung eines Freskos von Domenico Ghirlandaio (1448–1494) im Refektorium von San Salvatore di Ognissanti in Florenz, das Letzte Abendmahl darstellend; mit Farbnotizen in der Darstellung oben: grün roth mit weiß / Jüngling grauer Bart // roth // weiß / gelbe Wand; verso: Nachzeichnung zweier Fresken der italienischen Renaissance, oben ein Jüngstes Gericht, unten eine Kreuzabnahme (um 90 Grad nach links gedreht)

Einlage 11, ehem. einliegend zwischen Bl. 54v und Bl. 55r (Velinpapier, Wasserzeichen: [...?]PONTI, 103 x 151 mm): recto: Nachzeichnung eines Freskos von Andrea del Sarto (1486–1530) aus dem Zyklus zum Leben des Heiligen Philipp Benizi im Chiostrino dei Voti von Santissima Annunziata in Florenz, eine Heilung durch die Reliquien des Filippo Benizi darstellend; datiert und bezeichnet unterhalb der Darstellung: A. d. Sarto: d. Heilige heilt kranke Kinder 5/1 51. – [alles mit Bleistift]; verso: leer

Einlage 12, ehem. einliegend zwischen Bl. 54v und Bl. 55r (Velinpapier, 102 x 150 mm): recto: Nachzeichnung eines Freskos der italienischen Renaissance (Bleistift); verso: leer

Einlage 13, ehem. einliegend zwischen Bl. 54v und Bl. 55r (Velinpapier, 104 x 151 mm): recto: Nachzeichnung eines Freskos von Domenico Ghirlandaio (1448–1494) aus dem Zyklus zum Leben Marias in der Cappella Tornabuoni in Santa Maria Novella in Florenz, die Geburt Mariens darstellend; datiert und bezeichnet unterhalb der Darstellung rechts: Geburt d. Maria [alles unterstrichen] – / Fresk. d. Girlandajo. [unterstrichen] in / M. Novella // 9/1 51; mit Farbnotizen unterhalb der Darstellung links und mittig: licht blau / mit rothem Untergewand grün // blau licht gelb / ein reiches Seidengewand / gelbes Gew. Blau roth. [alles mit Bleistift]; verso: leer

Einlage 14, ehem. einliegend zwischen Bl. 54v und Bl. 55r (Velinpapier, 100 x 150 mm): recto: Nachzeichnung nach einer Darstellung der Heiligen Familie in Santo Spirito in Florenz (?); datiert und bezeichnet unterhalb der Darstellung: v. Botticelli. – / Eine d. [...?]darstlg. auf d. Bilde d. Dreifaltigkeit in St. Spirito. / Magd. u Katharina knien zu beiden Seiten // Flz. 18/1 51.– [alles mit Bleistift]; oben links: Bleistiftprobe; verso: leer

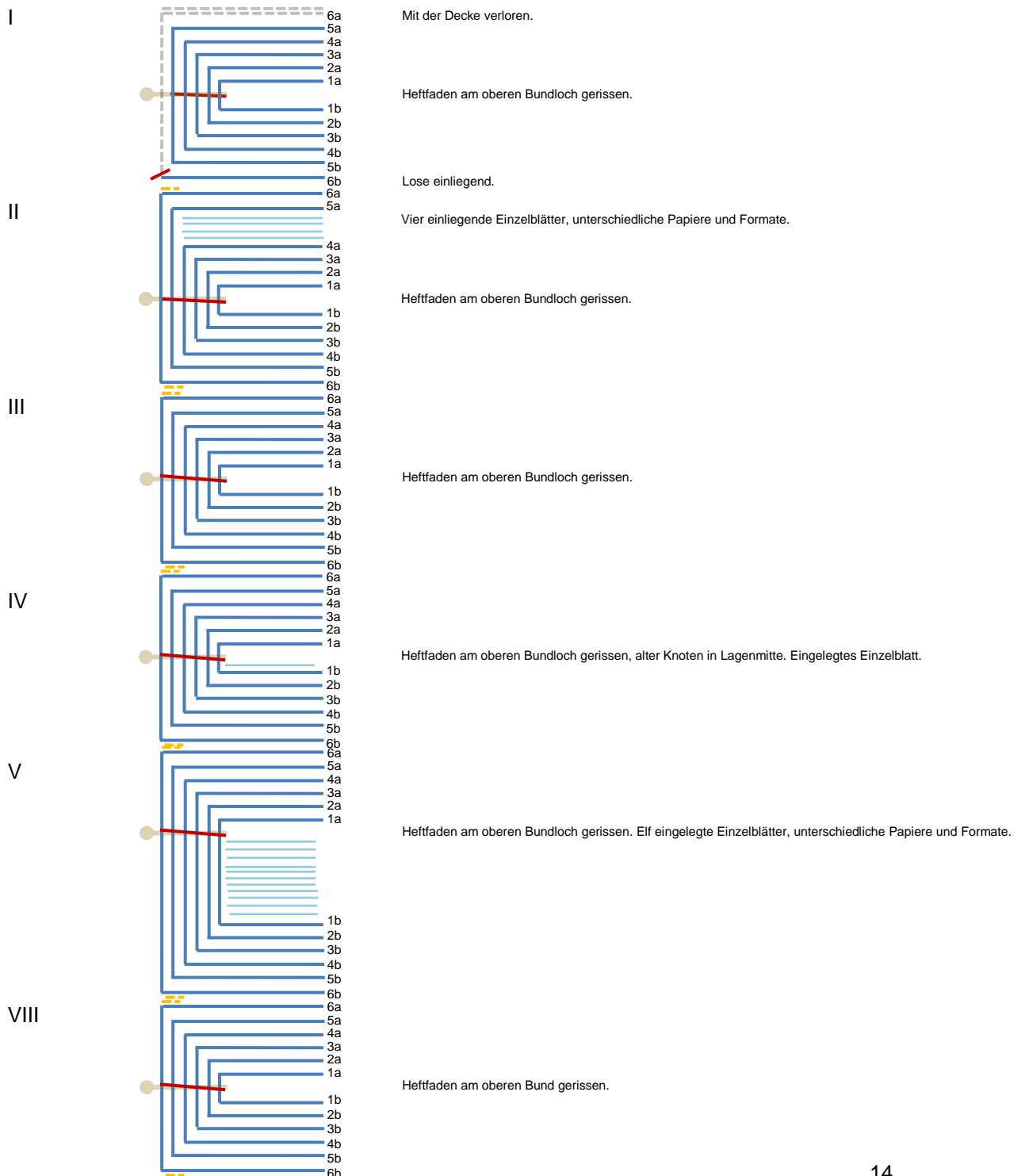
Einlage 15, ehem. einliegend zwischen Bl. 54v und Bl. 55r (Velinpapier, 105 x 152 mm): recto: Nachzeichnung eines Freskos der italienischen Renaissance mit Szenen aus dem Leben des Heiligen Franziskus; signiert und datiert unterhalb der Darstellung links: F Metz 20/1 51.; bezeichnet unterhalb der Darstellung rechts: S. Franziscus empfängt d Wunden / male [alles mit Bleistift]; verso: leer

Einlage 16, ehem. einliegend zwischen Bl. 54v und Bl. 55r (Velinpapier, 101 x 149 mm): recto: Nachzeichnung eines Gemäldes von Filippino Lippi (1457–1504) in der Badia Fiorentina in Florenz, die Vision des Heiligen Bernhard von Clairvaux darstellend; datiert und bezeichnet neben der Darstellung unten links: d. heilige Bern / hard / v. F. Lippi [der Name unterstrichen] / in d. Badia / Flz 16/1 51.; verso: zweizeilige, auf die Nachzeichnung der

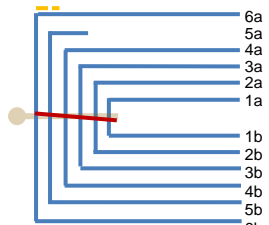
Vorderseite bezogene Farbnotiz unten rechts: d. Kleid d. Maria roth (ein sehr bräunliches Roth) blaues Ober- / gewand . der erste Engel gelbes O.gewand. u blaues (lichtes) Kleid. –  
Einlage 17, ehem. einliegend zwischen Bl. 77v und Bl. 78r: ein getrocknetes Blatt einer Pflanze

# LAGENPROTOKOLL

- = Nachträglich um die Lagen gesetztes Selbstklebeband
- = a: Büttenpapier des gehefteten Buchblockes
- - = Klebeschicht
- = Heftzwirn in Lagenmitte
- = Bruch, Riss oder Ähnliches
- = lose einliegende Seiten Velinpapier, etwas kleineres Format

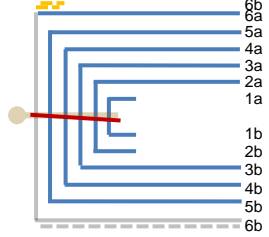


VII



\* Zwischen 2a und 1a Eingelegtes Pflanzenteil.  
Heffaden am oberen Bund gerissen.

VIII



Lose einliegend.

Heffaden am oberen Bundloch gerissen.

Mit der Decke abgerissen und verloren.

---

Der Bestand der Skizzenbücher des Städel Museums wurde im Rahmen der Initiative „KUNST AUF LAGER“ mit Unterstützung der Ernst von Siemens Kunststiftung und der Hermann Reemtsma Stiftung restauriert und digitalisiert.

Projektleitung: Ruth Schmutzler, Regina Freyberger

Restaurierung: Anna Motz

Bearbeitung: Linda Baumgartner, Francisca Nowel-Camino

Stand: 9. November 2020

CC BY-SA 4.0 Städel Museum, Frankfurt am Main