



# Friedrich Metz

## Skizzenbuch, Inv. SG 2760

---

Die Zeichnungen in dem kleinen, intensiv genutzten Skizzenbuch entstanden von Ende April bis Juli 1868 auf einer Reise durch Spanien und Frankreich. Nach einem längeren Aufenthalt in Granada brach Friedrich Metz im Mai 1868 nach Málaga auf, und reiste dann, nach einem Abstecher über Gibraltar, weiter nach Algeciras und Cádiz, nach Córdoba, Toledo, Aranjuez, Madrid und Segovia. Über die Pyrenäen erreichte er am 12. Juni Biarritz, zog von dort weiter nach Luz-Saint-Sauveur und Lourdes, besuchte anschließend Marseille und zuletzt den Mont Ventoux in der Provinz Avignon.

Den größten Teil der Seiten bezeichnete Metz in Spanien, mit dem Bleistift und meist im Querformat, also nach Drehung des Buches, wobei er die Darstellung auf der dann oberen Seite großzügig anlegte und nicht selten auf die untere Seite auslaufen ließ. Dort finden sich in der Regel auch die Datums- und Ortsangaben, sowie verschiedentlich Farbnotizen und Erläuterungen. Unter eine bei Córdoba gezeichnete Ansicht des Guadalquivir notierte Metz beispielsweise „an. d. Brücke v Cordova / gelb schlafriges Wasser d. Guad: / (wie d. Tiber)“ (Bl. 49v–50r). Wie eng der Sehnsuchtsort Italien, den Metz in der Vergangenheit bereits ausgiebig bereist hatte (vgl. Inv. SG 2821, SG 2770, SG 2758, SG 2759), seine Rezeption anderer Länder bestimmte, belegt dieses Zitat eindrücklich.

Die meisten Zeichnungen des Skizzenbuches dokumentieren die gesehenen Städte, ihre Bauwerke und Straßenzüge. Die Alhambra, den Palacio de Generalife in Granada sowie den Palacio Real La Granja de San Ildefonso in Segovia hielt Metz sogar mehrfach fest. Daneben finden sich Blicke über weite Ebenen auf Berge oder über Strände, nahsichtige Studien von Kakteen und anderer Vegetation, sowie gegen Ende des Buches mehrere Figurenskizzen. Baumstudien und weite Bergpanoramen fehlen; diese notierte Metz während derselben Reise in ein zweites, querformatiges Skizzenbuch, das sich ebenfalls im Städel Museum erhalten hat (Inv. SG 2760).

---

So nicht anders angegeben, sind alle Zeichnungen in Bleistift ausgeführt. Im Rahmen des Projekts wurden relevante Bezeichnungen, wenn möglich, transkribiert.

- Vorderer Spiegel: leuchtend gelbgrün gestrichenes, wahrscheinlich kalandriertes Papier; bezeichnet oben mittig (von fremder Hand?): vo [?] / eo; dreizeilige Notiz unten (um 180 Grad gedreht); mittig violetter Stempel der Städtischen Galerie, Frankfurt am Main (Lugt 2371c), darüber die zugehörige Inventarnummer
- Fliegender Vorsatz recto (r): leuchtend gelbgrün gestrichenes, wahrscheinlich kalandriertes Papier; signiert und datiert oben: Fr. Metz / 1868 [unterstrichen]; zweizeilige Notiz unten (um 180 Grad gedreht)
- Fliegender Vorsatz verso (v): rasch skizzierter Blick auf die Alhambra und die Berge der Sierra Nevada (um 90 Grad nach rechts gedreht)
- Blatt (Bl. 1) r: zweizeilige Notiz oben rechts; einzeilige Notiz unten (alles um 180 Grad gedreht)
- Bl. 1v–Bl. 2r: etwas über den Falz auf Bl. 2r hinauslaufende, bei Granada gezeichnete Vegetationsstudie; datiert und bezeichnet auf Bl. 2r unterhalb der Darstellung links: 20 April / Granada [alles um 90 Grad nach rechts gedreht]
- Bl. 2v–Bl. 3r: auf Bl. 2v Blick über die Dächer Granadas auf die Alhambra, im Hintergrund links Berge der Sierra Nevada; datiert und bezeichnet unterhalb der Darstellung links: Alhambra am Morgen / 21 April / auf d. Dach der Alameda gez. [die untere Zeile auf Bl. 3r stehend] [alles um 90 Grad nach rechts gedreht]
- Bl. 3v: Blick über rasch skizzierte Dächer (in Granada?) auf eine Bergkette (der Sierra Nevada?) (um 90 Grad nach rechts gedreht)
- Bl. 4r: unvollendete Skizze mit Blick auf eine Bergkette (der Sierra Nevada?) (um 90 Grad nach rechts gedreht)
- Bl. 4v–Bl. 5r: etwas über den Falz auf Bl. 5r hinauslaufende Zeichnung mit Blick auf die Alhambra, im Vordergrund rechts ein auf dem Boden sitzender Zeichner (?) mit Hut in Rückenansicht; datiert und bezeichnet auf Bl. 5r unterhalb der Darstellung links: gez. auf d. Weg hinter / d. Alhambra. / Dienstag. 21 April [alles um 90 Grad nach rechts gedreht]
- Bl. 5v–Bl. 6r: leer
- Bl. 6v–Bl. 7r: etwas über den Falz auf Bl. 7r hinauslaufende, nahe der Abadía del Sacromonte nordöstlich von Granada gezeichnete Vegetationsstudie, mittig Kakteen; datiert und bezeichnet auf Bl. 7r unterhalb der Darstellung links: Fr. 24t April / das Thal nach Monte Santo hin [alles um 90 Grad nach rechts gedreht]
- Bl. 7v: Blick auf eine von dichten Schleierwolken verhangene Bergkette (die Sierra Elvira?); datiert in der Darstellung unten links: 26/ [alles um 90 Grad nach rechts gedreht]
- Bl. 8r: leer
- Bl. 8v–Bl. 9r: etwas über den Falz auf Bl. 9r hinauslaufende Zeichnung mit Blick auf Granada, im Vordergrund eine grasende Kuh, in der Ferne Berge (die Sierra Elvira?); datiert auf Bl. 9r unterhalb der Darstellung links: Sonntag 26 Apr; bezeichnet auf Bl. 9r unterhalb der Darstellung rechts: Sierra de los Interamentos. / S Elvira [alles unterstrichen] [...?]; mit einer elfzeiligen Farbnotiz auf Bl. 9r in der rechten Seitenhälfte (alles um 90 Grad nach rechts gedreht)

- Bl. 9v: Studie eines Kanalschachts oder einer kleinen Brücke; datiert und bezeichnet in der Darstellung unten links: 26 A Sonntg B[...?] / hinter d. Alhambra. / Mauer. [alles um 90 Grad nach rechts gedreht]
- Bl. 10r: unten: Studie eines Mannes mit Hut und Stock als Ganzfigur im Profil nach rechts (um 90 Grad nach rechts gedreht); einzeilige Notiz oben (um 180 Grad gedreht)
- Bl. 10v–Bl.11r: auf Bl. 10v Blick über Dächer auf die Kathedrale von Granada; bezeichnet und mit einer Farbnotiz auf Bl. 11r unterhalb der Darstellung links: gelber Stein / Dom von Granada. [alles um 90 Grad nach rechts gedreht]
- Bl. 11v: Skizze einer Berglandschaft (die Sierra Nevada?) (um 90 Grad nach rechts gedreht)
- Bl. 12r: leer
- Bl. 12v: Blick auf die von Wolken verhangene Sierra Nevada und den Mulhacén; mit einer Notiz auf Bl. 13 unterhalb der Darstellung rechts: d. Wolken bedecken d Gipfel / des Mulhacén. [alles um 90 Grad nach rechts gedreht]
- Bl. 13r: unten links: kleine Skizze einer Frau als Ganzfigur im Profil nach links (um 90 Grad nach rechts gedreht); oben links: die zur Zeichnung auf der gegenüberliegenden Seite gehörenden Bezeichnung (siehe dort)
- Bl. 13v–Bl. 14r: auf Bl. 13v Skizze mit Blick über die Dächer Granadas auf die Alhambra rechts, links in der Ferne die Abadía del Sacromonte; datiert auf Bl. 14r unterhalb der Darstellung links: 27.; mit Notizen auf Bl. 14r unterhalb der Darstellung mittig: St Nicolaus // Michele. / d. heilige Berg / [...] geht hinter dem Zigeunerviertel hinauf [alles um 90 Grad nach rechts gedreht]
- Bl. 14v–Bl. 15r: Blick in eine zum Palacio de Generalife in Granada gehörende Allee; datiert und bezeichnet auf Bl. 15r unterhalb der Darstellung links: 27 Apr. Im Generalife. [alles um 90 Grad nach rechts gedreht]
- Bl. 15v–Bl. 16r: etwas über den Falz auf Bl. 16r hinauslaufende Zeichnung mit Blick auf Gebäude des Palacio de Generalife (?), im Vordergrund Agaven; datiert und bezeichnet auf Bl. 15v und Bl. 16r in der Zeichnung mittig links: Generalife gez / Montg 27. / Monte del S[...] [alles um 90 Grad nach rechts gedreht]
- Bl. 16v: Vegetationsstudie, mittig Kakteen; datiert unterhalb der Darstellung links: 27t April (alles um 90 Grad nach rechts gedreht)
- Bl. 17r: leer
- Bl. 17v: rasch skizzierter Blick auf einen alten Feigenbaum bei Granada, unter dem Baum rechts drei rastende Männer (geringfügig über den Falz hinauslaufend); datiert und bezeichnet auf Bl. 18r unterhalb der Darstellung links: 28 April / Feigenstañ [alles um 90 Grad nach rechts gedreht]
- Bl. 18r: links: die geringfügig über den Falz hinauslaufende Zeichnung der gegenüberliegenden Seite sowie die zugehörige Bezeichnung (siehe dort); rechte Seitenhälfte: zart skizzierte Bergkette; bezeichnet darüber: Névas [?] [alles um 90 Grad nach rechts gedreht]
- Bl. 18v–Bl. 19r: weit über den Falz auf Bl. 19r hinauslaufende Zeichnung mit Blick auf einen alten Feigenbaum, dahinter zwei Häuser von Granada, in der Ferne rechts La Ermita de San Miguel Alto; datiert und bezeichnet auf Bl. 19r unterhalb der Darstellung links: Gr. 28t April /

- W[...] mit d. Feigenbaum; bezeichnet unterhalb der Darstellung rechts: Berg St Michael [alles um 90 Grad nach rechts gedreht]
- Bl. 19v–Bl. 20r: geringfügig über den Falz auf Bl. 20r hinauslaufende Zeichnung mit Blick in eine Straße Granadas in Hanglage, vorn rechts eine Frau; datiert und bezeichnet auf Bl. 20r unterhalb der Darstellung links: Granada 28t/April 68.; bezeichnet auf Bl. 20r unterhalb der Frauenfigur: Gittana [alles um 90 Grad nach rechts gedreht]
- Bl. 20v–Bl. 21r: auf Bl. 20v Kakteenstudie; datiert auf Bl. 20v unterhalb der Darstellung links: 29t/April; bezeichnet auf Bl. 21r unterhalb der Darstellung links: x [bezogen auf die entsprechende Markierung auf dem Berg links außen] Monte Elvira.; fünfzeilige Farbnotiz darunter [alles um 90 Grad nach rechts gedreht]
- Bl. 21v–22r: auf Bl. 21v Blick über einen baumbestandenen Platz in Granada auf eine hohe, von einem maurischen Bogen durchbrochene Mauer, rechts eine Kapelle mit Friedhof (?); datiert auf Bl. 22r unterhalb der Darstellung links: 1t/ Mai [alles um 90 Grad nach rechts gedreht]
- Bl. 22v–Bl. 23r: geringfügig über den Falz auf Bl. 23r hinauslaufende Zeichnung mit Blick auf einen baumbestandenen Hof in Granada, im Hintergrund links eine hohe, von einem Korbbogen durchbrochene Mauer (der Eingang zum Gelände des Palacio de Generalife?); datiert und bezeichnet auf Bl. 23r unterhalb der Darstellung links: 1 Mai. / Neben d. Eingang zum Generalife [alles um 90 Grad nach rechts gedreht]
- Bl. 23v–Bl. 24r: etwas über den Falz auf Bl. 24r hinauslaufende Zeichnung mit Blick von leicht erhöhter Perspektive auf Häuser Granadas; datiert auf Bl. 24r in der Darstellung unten links: 27 Mai; mit Notizen darunter sowie auf Bl. 24r in der Darstellung mittig und unten rechts: San[...] Morg. // Thurm v. St Nicolaus. // Mauer d. nach N[...] / hinanläuft. [alles um 90 Grad nach rechts gedreht]
- Bl. 24v–Bl. 25r: Blick in eine breite, von Bäumen gesäumte Straße nahe der Abadía del Sacromonte bei Granada, auf der Straße einige Ziegen und zwei Männer mit Hut; datiert und bezeichnet auf Bl. 25r in der Darstellung unten rechts: Sonntag 3t/ Mai / Abend / Brunnen am Weg / gegenüber d. heiligen Berg; bezeichnet auf Bl. 25r in der Darstellung unten links: Ponte d. los / Avellanos. [alles um 90 Grad nach rechts gedreht]
- Bl. 25v–Bl. 26r: geringfügig über den Falz auf Bl. 26r hinauslaufende Zeichnung mit Blick auf eine Steinbrücke über den Darro (?), an den Ufern Häuser Granadas, im Hintergrund rechts eine Anhöhe mit steil abfallenden Felswänden (der Sabikah-Hügel?); datiert und bezeichnet auf Bl. 26r unterhalb der Darstellung links: Granada 4t/ Mai / Montg / x mit [alles um 90 Grad nach rechts gedreht]
- Bl. 26v–Bl. 27r: geringfügig über den Falz auf Bl. 27r hinauslaufende Zeichnung mit Blick über eine Wiese auf den Stadtrand von Granada, vorn rechts Bäume; datiert und bezeichnet auf Bl. 27r unterhalb der Darstellung rechts: Granada am / Taro [?] 4t/ Mai. [alles um 90 Grad nach rechts gedreht]
- Bl. 27v–Bl. 28r: zwei Studien einer Agave; datiert und bezeichnet auf Bl. 28r zwischen den Darstellungen mittig links: Pita. / 5t/ Mai / bei Regenwetter. [alles um 90 Grad nach rechts gedreht]
- Bl. 28v–Bl. 29r: Berglandschaft mit Blick auf die Sierra Elvira, links dichtes Gestrüpp und junge Bäume; datiert auf Bl. 28v in der Darstellung unten mittig: 6t M; bezeichnet auf Bl. 29r unten: [...] Berge rechts v. M. Elvira

- Bl. 29v–Bl. 30r: auf Bl. 29v Blick auf die Sierra Elvira, am Himmel Wolken; datiert unterhalb der Darstellung links: 7t Mai; bezeichnet auf Bl. 30r unterhalb der Datierung: Sierra Elvira.; mit Farbnotizen auf Bl. 29v in der Darstellung mittig sowie auf Bl. 30r in der linken Seitenhälfte (alles um 90 Grad nach links gedreht)
- Bl. 30v–Bl. 31r: nahtlos gezeichnete Skizze einer Gruppe Ulmen; datiert und bezeichnet auf Bl. 31r in der Darstellung unten links und unten rechts: [...?] Mai // Ulmen. [alles um 90 Grad nach rechts gedreht]
- Bl. 31v: Baumgruppe auf einer Wiese (geringfügig über den Falz hinauslaufend); datiert und bezeichnet auf Bl. 32r unterhalb der Darstellung rechts: bei Regen 7/ Mai [alles um 90 Grad nach rechts gedreht]
- Bl. 32r: links: die geringfügig über den Falz hinauslaufende Zeichnung der gegenüberliegenden Seite sowie die zugehörige Bezeichnung (siehe dort); ganzseitig: Blick auf eine Bergkette (um 90 Grad nach rechts gedreht)
- Bl. 32v–Bl. 33r: auf Bl. 32v Blick auf ein Kloster (?) hinter einer Mauer mit Zinnen, vorn eine männliche Figur und ein Maultier, in der Ferne links die Alhambra; datiert unterhalb der Darstellung links: 8t/ Mai; bezeichnet und mit Notizen auf Bl. 33r entlang des Falzes: Alhambra // Tonda [?] // Villa Càlderon / Nußbaum, Lorbeerbüsche u Cypressen. [alles um 90 Grad nach rechts gedreht]
- Bl. 33v–Bl. 34r: geringfügig über den Falz auf Bl. 33r hinauslaufende Studie eines mächtigen Baumes an einem Weg mit Mauer; datiert auf Bl. 34r unterhalb der Darstellung links: 8t/ Mai [alles um 90 Grad nach rechts gedreht]
- Bl. 34v–Bl. 35r: geringfügig über den Falz auf Bl. 35r hinauslaufende Zeichnung mit Blick über eine Wiese und ein Waldstück auf Gebäude; datiert auf Bl. 35r unterhalb der Darstellung links: 8t/ M; mit Farbnotizen auf Bl. 35r ganzseitig (alles um 90 Grad nach rechts gedreht)
- Bl. 35v: Blick über junge Bäume und einen von diesen halb verdeckten Turm auf die erhöht liegende Ermita de San Miguel Alto bei Granada; bezeichnet auf Bl. 36r mit etwas Abstand unterhalb der Darstellung mittig: St. Michael; mit einer Farbnotiz versehen auf Bl. 36r unterhalb der Darstellung: zwischen d. blühenden Ginster d. hellen, grünen Blätter d. Aloe. / hellgrünes Weinlaub übergießt theilweise / die Büsche. [alles um 90 Grad nach rechts gedreht]
- Bl. 36r: links: die zur Zeichnung auf der gegenüberliegenden Seite gehörenden Bezeichnungen (siehe dort); oben vierzeilige Notiz
- Bl. 36v–Bl.37r: geringfügig über den Falz auf Bl. 37r hinauslaufende Zeichnung mit Blick über eine Straße und den mittig fließenden Genil auf einige Häuser Granadas, rechts ein Waldstück, im Hintergrund rechts der Palacio de Generalife; datiert und bezeichnet auf Bl. 37r unterhalb der Darstellung links: 9t/ Mai. / Granada. / unten fließt d. Genil / in der Ferne an d. Höhe d. Generalife [alles um 90 Grad nach rechts gedreht]
- Bl. 37v: Blick auf die Sierra Nevada; datiert in der Darstellung unten links: 11t/ Mai 68; mit einer Farbnotiz oberhalb der Darstellung links: d. Gipfel d. Nevada glänzt in [...?] Schnee, / bläulich [alles um 90 Grad nach rechts gedreht]
- Bl. 38r: Blick über hügeliges Gelände auf einen hofartig umschlossenen Friedhof, dahinter die Sierra Nevada; bezeichnet in der Darstellung oben links: d. Sierra Nevada mit d. /

- Campo Santo.; Farbnotizen über die Darstellung verteilt (alles um 90 Grad nach rechts gedreht)
- Bl. 38v: Blick über Bäume auf eine Klosteranlage (?) unweit des Palacio de Generalife; datiert unterhalb der Darstellung links: 11t/ M.; mit einer Notiz auf Bl. 39r unterhalb der Darstellung: Von d. Zypressenallee d. Generalife ges., durchschneidet / d. Kirche sehr schön d Hintergrund d. Landschaft [alles um 90 Grad nach rechts gedreht]
- Bl. 39r: links: die zur Zeichnung auf der gegenüberliegenden Seite gehörende Bezeichnung (siehe dort); oben: Skizze eines Bachlaufs (?)
- Bl. 39v–Bl. 40r: geringfügig über den Falz auf Bl. 40r hinauslaufende Zeichnung mit von der Silla del Moro bei Granada aus gezeichnetem Blick auf den von Bäumen teils verdeckten Palacio de Generalife, in der Ferne die Sierra Nevada; datiert und bezeichnet auf Bl. 40r unterhalb der Darstellung links: 11t/ Mai // d. Generalife / (am Fuß d. Mohrenstuhls.) [alles um 90 Grad nach rechts gedreht]
- Bl. 40v–Bl. 41r: auf Bl. 40v Blick auf ein Gehöft, im Hintergrund die Sierra Nevada; datiert unterhalb der Darstellung links: 11t/ Mai.; bezeichnet darunter auf Bl. 41r: [...?] in d. Nähe d. Kirchhof [alles um 90 Grad nach rechts gedreht]
- Bl. 41v–Bl. 42r: auf Bl. 41v Blick über einen Küstenabschnitt bei Málaga, im Mittel- und Hintergrund Berge mit vereinzelt Bauwerken, bezeichnet und mit einer fünfzeiligen Farbnotiz auf Bl. 42r: Malaga 12t/ Mai / hell gelb grüner Felsen mit d. Thurm / nach vorn d. Terrain über d. Mitte etwas röthlich / [...] [alles um 90 Grad nach rechts gedreht]
- Bl. 42v: Blick über einen Küstenabschnitt bei Málaga, vorn eine am Strand liegende Figur in Rückenansicht, den Kopf auf den Rucksack gebettet, im Hintergrund Berge; datiert und bezeichnet in der Darstellung unten links: 12 M. / Malaga. [alles um 90 Grad nach rechts gedreht]
- Bl. 43r: leer
- Bl. 43v–Bl. 44r: auf Bl. 43v Blick über einen Küstenabschnitt bei Málaga auf ein am Strand liegendes Boot und einen Leuchtturm; datiert, bezeichnet und mit einer Erläuterung auf Bl. 44r nahe des Falzes: Leuchthurm v. Malaga 13 Mai / am Morgen gez. // x [bezogen auf die entsprechende Markierung in der Darstellung] Wasserschlauch / von Bokshaut [alles um 90 Grad nach rechts gedreht]
- Bl. 44v–Bl. 45r: geringfügig über den Falz auf Bl. 45r hinauslaufende Zeichnung von Bäumen halb verdeckter Häuser bei Málaga; datiert, bezeichnet und mit Erläuterungen auf Bl. 45r unterhalb der Darstellung: 13t/ Mai / Ein Ochse unter d. Rohrdach ruht /d. Sch[...?] / auf d. Weg nach d. Kirchhof / v. Malaga // d. Rohre sind 20-25 / hoch [alles um 90 Grad nach rechts gedreht]
- Bl. 45v–Bl. 46r: auf Bl. 45v Blick auf eine hohe Toranlage und ein dahinterliegendes Gebäude nahe von Cádiz, vorn Agaven; mit einer zweizeiligen, die Vegetation betreffenden Erläuterung auf Bl. 46r unterhalb der Darstellung (alles um 90 Grad nach rechts gedreht)
- Bl. 46v–Bl. 47r: auf Bl. 46v Blick auf eine Küste, vorn ein am Strand liegendes Boot, dahinter ein nahe am Meer stehendes Gebäude, in der Ferne die Silhouette von Cádiz, rechts der auch auf Bl. 45v dargestellte Torbogen; datiert und bezeichnet auf Bl. 46v und Bl. 47r unterhalb der Darstellung links: Unweit Cadix am Kirchhof / 21 M. [alles um 90 Grad nach rechts gedreht]

- Bl. 47v–Bl. 48r: auf Bl. 47v Blick über unebenes Gelände auf ein Gebäude und Kühe (?); datiert auf Bl. 47v unterhalb der Darstellung rechts: 25; datiert auf Bl. 48r unterhalb der Darstellung links: 25t/ Mai; mit Notizen auf Bl. 48r unterhalb der Darstellung (alles um 90 Grad nach rechts gedreht)
- Bl. 48v–Bl. 49r: auf Bl. 48v Blick auf Silberpappeln mit tiefhängenden Zweigen bei Córdoba, unten links der Guadalquivir; datiert und bezeichnet unterhalb der Darstellung rechts: Cordova / 6t [?] M.; bezeichnet und mit einer Farbnotiz auf Bl. 49r nahe des Falzes unter der Darstellung links und rechts: Silberpappeln // am Guadalquivir / (gelb schlammiges Wasser) [alles um 90 Grad nach rechts gedreht]
- Bl. 49v–Bl. 50r: minimal über den Falz auf Bl. 50r hinauslaufende Zeichnung mit Blick über unebenes Gelände, im Mittelgrund die über den Guadalquivir führende Puente Romano in Córdoba, im Vordergrund rechts hohe Bäume; datiert, bezeichnet und mit einer Farbnotiz auf Bl. 50r unterhalb der Darstellung links: 26 M. an. d. Brücke v Cordova / gelb schlammiges Wasser d. Guad: / (wie d. Tiber) [alles um 90 Grad nach rechts gedreht]
- Bl. 50v–Bl. 51r: auf Bl. 50v Blick auf den zwischen steilen Ufern fließenden Tajo und die Puente de San Martín in Toledo, im Hintergrund links das Kloster San Juan de los Reyes; datiert und bezeichnet auf Bl. 51r unterhalb der Darstellung links: Ponte de S. Martin in Toledo 27/ M. / d. Tajo.; mit Erläuterungen auf Bl. 51 darunter sowie unterhalb der Darstellung rechts: An d. Kirche Juan del Reyes [der Name unterstrichen], auf d. Höhe, / hängen aussen an d. Chorseite viele / Fesseln, d. befreiten Christen in Granada, Malaga / Isabella, deren Statue an einen Chorpfeiler, ließ sie hier aufhängen. // d. d. scharf vorspringenden / Felsmassen über d. Fluß, hinter d. Brücke, d. Mirador gen.; mit zwei Farbnotizen mit Abstand darunter [alles um 90 Grad nach rechts gedreht]
- Bl. 51v–Bl. 52r: auf Bl. 51v Blick über felsiges Gelände bei Toledo, am Himmel Wolken; bezeichnet unterhalb der Darstellung links und rechts: Granitfelsen bei Toledo. // im Tajo thal; bezeichnet und mit Farbnotizen auf Bl. 52r unterhalb der Darstellung links und rechts: Auf d. Terasse vor d. Aliagar [?] gez. // grünlich grau d. [schwer leserlich] / d. fernen Berge tief blau / d. Felsen dunkel grau / hellröthl. glänzende Wolken. [alles um 90 Grad nach rechts gedreht]
- Bl. 52v–Bl. 53r: auf Bl. 52v Blick über eine beidseitig von dichten Baumgruppen begrenzte Wiese bei Aranjuez; datiert und bezeichnet auf Bl. 53r unterhalb der Darstellung mittig: Aranjuez 28t/ Mai [alles um 90 Grad nach rechts gedreht]
- Bl. 53v–Bl. 54r: geringfügig über den Falz auf Bl. 54r hinauslaufende Studie einer Gruppe Pappeln bei Aranjuez; datiert und bezeichnet auf Bl. 54r unterhalb der Darstellung links und rechts: Aranjuez // Pappeln. 28t M [alles um 90 Grad nach rechts gedreht]
- Bl. 54v–Bl. 55r: minimal über den Falz auf Bl. 55r hinauslaufende Zeichnung mit Blick auf einfache Hütten und einem Unterstand am Fluss Manzanares; datiert und bezeichnet auf Bl. 55r unterhalb der Darstellung links und rechts: Am Manzanares 30t Mai // d. Hütten mit Strohecken / aller Art behängt. [alles um 90 Grad nach rechts gedreht]
- Bl. 55v–Bl. 56r: etwas über den Falz auf Bl. 56r hinauslaufende Zeichnung mit Blick über einen Dorfplatz (?) mit Brunnen und Häusern, im Hintergrund weitere Gebäude; datiert und bezeichnet auf Bl. 56r unterhalb der Darstellung links: 3t Juni / bei Madrid. /unweit d. Toledobrücke. [alles um 90 Grad nach rechts gedreht]

- Bl. 56v: Blick über unebenes Gelände bei La Granja de San Ildefonso in der Region Segovia (etwas über den Falz hinauslaufend); datiert, bezeichnet und mit einer Notiz auf Bl. 57r unterhalb der Darstellung rechts: bei La Gragna / 4 Juni. / d. Sonne geht gerade über / d. [...?] Hügeln unter [alles um 90 Grad nach rechts gedreht]
- Bl. 57r: links: die etwas über den Falz hinauslaufende Zeichnung der gegenüberliegenden Seite sowie die zugehörigen Bezeichnungen (siehe dort); rechts: Felsstudie; bezeichnet unter der Darstellung mittig: Granitfelsen. [alles um 90 Grad nach rechts gedreht]
- Bl. 57v–Bl. 58r: etwas über den Falz auf Bl. 58r hinauslaufende Zeichnung mit Blick auf Segovi, vorne die Stierarena, in der Ferne der Dom; bezeichnet auf Bl. 58r unterhalb der Darstellung links: Circus // Segovia [?] 5t Juni. [alles um 90 Grad nach rechts]gedreht)
- Bl. 58v: Blick über einen Friedhof auf Segovia, dahinter mittig das Aquädukt, rechts die Kathedrale; datiert und bezeichnet unterhalb der Darstellung links und rechts: Segovia 5 t J. / mit d. römischen Aquaduct. // Dom; mit zwei Farbnotizen auf Bl. 59r unterhalb der Darstellung links und rechts: [...?] sanft grün d. letzte Höhe licht blau. // gelblicher Farbton / d. Ganzen [alles um 90 Grad nach rechts gedreht]
- Bl. 59r: um 90 Grad nach rechts gedreht: oben: ein Teil der zur Zeichnung auf der gegenüberliegenden Seite gehörenden Bezeichnung (siehe dort); rechts: Skizze zu Segovia; mit einer Farbnotiz unterhalb der Darstellung mittig: d. Abhang unter d. / Bäumen grünl. [...?]
- Bl. 59v–Bl. 60r: auf Bl. 59v Studie eines steinigen Bachlaufs bei La Granja de San Ildefonso; datiert und bezeichnet auf Bl. 59v und Bl. 60r unterhalb der Darstellung links: La Granga / Ildefonso / Granitfelsen // 6 Juni [alles um 90 Grad nach rechts gedreht]
- Bl. 60v–Bl. 61r: auf Bl. 60v Blick über südwestfranzösische Küstenlandschaft auf den Leuchtturm Biarritz, auch Phare de la Pointe Saint-Martin genannt; datiert und bezeichnet auf Bl. 61r unterhalb der Darstellung rechts: Leuchtturm von Biarritz 12 J / Phare de la pointe S. Martin. [alles um 90 Grad nach rechts gedreht]
- Bl. 61v–Bl. 62r: etwas über den Falz auf Bl. 62r hinauslaufende Zeichnung mit Blick auf Hütten und Büsche an einem Hang unweit von Luz-Saint-Sauveur; datiert und bezeichnet auf Bl. 62r unterhalb der Darstellung links: 15 Juni / auf d. Weg nach Cirque / de Gavarni / hinter S. Sauveur / d. Hütten mit Stroh gedeckt. [alles um 90 Grad nach rechts gedreht]
- Bl. 62v–Bl. 63r: etwas über den Falz auf Bl. 63r hinauslaufende, hügelige, dicht bewachsene Landschaft, im Mittelgrund rechts eine Ortschaft (Luz-Saint-Sauveur?), im Hintergrund die Pyrenäen; datiert und bezeichnet auf Bl. 63r unterhalb der Darstellung links: S. Sauveur 16 Juni. / bevor man zur Brücke Napoleon kömft. [alles um 90 Grad nach rechts gedreht]
- Bl. 63v: geringfügig über den Falz auf Bl. 64r hinauslaufende Zeichnung mit weiter Pyrenäenlandschaft, mittig eine Burg; datiert und bezeichnet auf Bl. 63v in der Darstellung unten links: 16. Juni / Pic du Midi [alles um 90 Grad nach rechts gedreht]
- Bl. 64r: leer
- Bl. 64v–Bl. 65r: etwas über den Falz auf Bl. 65r hinauslaufende Zeichnung mit Blick auf das Château fort de Lourdes auf einem Felsen, im Hintergrund Berge der Pyrenäen; datiert und bezeichnet auf Bl. 65r unterhalb der Darstellung links: 19 J. / Castell v. Lourdes / über d. Brücke hinter d. Wasserfall / führt d. Weg nach d. Grotte d. St. Vièrge [alles um 90 Grad nach rechts gedreht]

- Bl. 65v: Blick über französische Mittelmeerküste, in der Ferne einige Gebäude, auf dem Meer Segelschiffe; bezeichnet unterhalb der Darstellung links: Blick mit d. [...] hinter [...] / v. Palais Napoléon. [die untere Zeile auf Bl. 66r stehend] [alles um 90 Grad nach rechts gedreht]
- Bl. 66r: unten links: ein Teil der zur Zeichnung auf der gegenüberliegenden Seite gehörenden Bezeichnung (siehe dort); daneben: vom Meer aus gezeichneter Blick auf die französische Mittelmeerküste bei Marseille, auf dem Meer zwei Segelboote, dahinter das Château d'If; datiert und bezeichnet unterhalb der Darstellung: Küste bei Marseille [unterstrichen] u. Ch. d'If 22 Juni [alles um 90 Grad nach rechts gedreht]
- Bl. 66v: weit über den Falz auf Bl. 67r hinauslaufende Zeichnung mit Blick auf eine in dichtem Wald stehende Wassermühle; datiert und bezeichnet in der Darstellung unten rechts: 27 Juli / Mühle bei / Montreux [alles um 90 Grad nach rechts gedreht]
- Bl. 67r: links: die weit über den Falz hinauslaufende Zeichnung der gegenüberliegenden Seite sowie die zugehörige Bezeichnung (siehe dort); daneben: grob skizzierter Blick über eine weite Ebene bei Avignon, im Hintergrund der Mont Ventoux; datiert und bezeichnet unterhalb der Darstellung links und rechts: bei Avignon. // Mont Vintux · 24 · [alles um 90 Grad nach rechts gedreht]
- Bl. 67v–Bl. 68r: geringfügig über den Falz auf Bl. 68r hinauslaufende, bei Gèdre gezeichnete Zeichnung mit Blick über einen schmalen Fluss auf eine Brücke (?), und angrenzende Bebauung links und eine umfriedete Kapelle mit Friedhof; datiert und bezeichnet auf Bl. 68r unterhalb der Darstellung links: – 15 Juni – / Brücke u. alter Kirchhof bei Gèdre.; mit einer Notiz auf Bl. 68r mit viel Abstand unterhalb der Darstellung: Die Gräber d. Kirchhofs durch große, drüber / gelegte Schiefertafeln noch [...] bezeichnet [alles um 90 Grad nach rechts gedreht]
- Bl. 68v–Bl. 69r: weit über den Falz auf Bl. 69r hinauslaufende Zeichnung mit Blick auf dicht beieinanderstehende Kastanien; datiert und bezeichnet auf Bl. 69v unterhalb der Darstellung links: Pan 13 Juni; mit Notizen auf Bl. 69r mit Abstand unterhalb der Darstellung: Kastanienn mit Efeu umrankten Stämmen. // heller Abendhimmel [alles um 90 Grad nach rechts gedreht]
- Bl. 69v: skizzenhafter Blick auf eine Kirche, im Hintergrund links ein weiteres Gebäude; datiert unterhalb der Darstellung rechts: 10 J; bezeichnet unterhalb der Darstellung links: b. Burgos über d. [...] [alles um 90 Grad nach rechts gedreht]
- Bl. 70r: sechszeilige Notiz auf Französisch
- Bl. 70v: Blick auf einen Brunnen mit Treppen; datiert und bezeichnet auf Bl. 71r unterhalb der Darstellung mittig: auf d. Weg nach d. S[...] / 1 Juni [alles um 90 Grad nach rechts gedreht]
- Bl. 71r: oben links: die zur Zeichnung auf der gegenüberliegenden Seite gehörende Bezeichnung (siehe dort); daneben: Skizze einer Berglandschaft; bezeichnet nahe des Falzes unterhalb der Darstellung rechts: auf d. Weg nach d. W[...] / [...] S[...] [alles um 90 Grad nach rechts gedreht]; oben siebenzeilige, die Skizze überschneidende Notiz
- Bl. 71v: Blick auf das Franziskanerkloster San Juan de los Reyes in Toledo; bezeichnet unterhalb der Darstellung links: Toledo; mit einer Notiz auf Bl. 72r unterhalb der Darstellung: An d. Aussenmauern d. Chors hing d. [...] / Christen gefangen aus Granada [...] [alles um 90 Grad nach rechts gedreht]
- Bl. 72r: links: ein Teil der zur Zeichnung auf der gegenüberliegenden Seite gehörenden Bezeichnung (siehe dort); unten: Skizze eines trinkenden Pferds; oben sechszeilige Notiz

- Bl. 72v: skizzenhafter Blick in eine von Wolken verhangene Berglandschaft; datiert unterhalb der Darstellung links: Sonntag 7 Juni; daneben und darunter Notizen (alles um 90 Grad nach rechts gedreht)
- Bl. 73r: auf der Überfahrt nach Gibraltar gezeichneter, skizzenhafter Blick auf Berge; datiert und bezeichnet unterhalb der Darstellung links: 15 Mai / Fahrt nach Gibraltar. [alles um 90 Grad nach links gedreht]
- Bl. 73v: Blick über eine Ebene auf Berge, mittig eine einsamen Figur mit Hut und Poncho; datiert und bezeichnet unterhalb der Darstellung links: 27t Mai an d. Eisenbahn bei Castillajo [unterstrichen] gez.; mit Farbnotizen daneben und auf Bl. 74r unterhalb der Darstellung [alles um 90 Grad nach links gedreht]
- Bl. 74r: links: ein Teil der zur Zeichnung auf der gegenüberliegenden Seite gehörenden Bezeichnung (siehe dort); nahezu ganzseitig Notizen
- Bl. 74v: Blick auf eine Hütte auf felsigem Gelände bei Cádiz, im Hintergrund rechts der auch auf Bl. 45v und Bl. 46v dargestellte Torbogen; datiert und bezeichnet unterhalb der Darstellung links: Cadix 20 [alles um 90 Grad nach links gedreht]
- Bl. 75r: rasch skizzierter Blick über den Strand von Cádiz mit einem Hirten und Schafen, im Hintergrund rechts ein Friedhof; datiert und bezeichnet in der Darstellung unten links: Campo Santo. / 20/M. Ein Schäfer treibt s Herde / Am Strand von Cadix [alles um 90 Grad nach rechts gedreht]; bezeichnet oben mittig: [...?]mann
- Bl. 75v–Bl. 76r: geringfügig über den Falz auf Bl. 76r hinauslaufende, bei Cádiz gezeichnete Studie eines Ginsterbuschs; datiert und bezeichnet auf Bl. 76r unterhalb der Darstellung links: Cadix 20 Mai / Ginster u A[...?] dazu. [alles um 90 Grad nach rechts gedreht]
- Bl. 76v: von Algeciras aus gezeichneter Blick auf Gibraltar; datiert und bezeichnet in der Darstellung mittig rechts: Gibraltar. / v. Algesiras aus g. / 19 Mai [alles um 90 Grad nach rechts gedreht]
- Bl. 77r: ganzseitig Notizen
- Bl. 77v: Blick über ein Weizenfeld auf ein Kloster und Palmen an einem Hang bei Málaga; datiert und bezeichnet auf Bl. 78r unterhalb der Darstellung links: vorn Weizenacker, d. s. schön [?] gelb färbte / am 14t Mai / Kloster de los Angelos / bei Malaga. [alles um 90 Grad nach rechts gedreht]
- Bl. 78r: links: die zur Zeichnung auf der gegenüberliegenden Seite gehörende Bezeichnung (siehe dort); oben zweizeilige Notiz
- Bl. 78v: oben links: Studie eines auf einer Stufe sitzenden Mannes mit Hut und Stock als Ganzfigur in Dreiviertelansicht nach links; darunter links: Blick auf eine Siedlung (um 90 Grad nach links gedreht); daneben rechts: skizzenhafter Blick auf Berge (um 90 Grad nach links gedreht)
- Bl. 79r: Blick in eine von Wolken verhangene Berglandschaft (um 90 Grad links gedreht)
- Bl. 79v: Blick auf zwei unter Bäumen stehende Lastesel, neben dem linken Tier ein Treiber (?), im Hintergrund eine Mauer; bezeichnet auf Bl. 80r oberhalb der Darstellung: im Schatten d. Bäume hinter d. Palast Carl V Abendluft. [alles um 90 Grad nach links gedreht]
- Bl. 80r: links: die zur Zeichnung auf der gegenüberliegenden Seite gehörende Bezeichnung (siehe dort); rechts daneben: Studie von aus dichten Wolken brechenden Sonnenstrahlen,

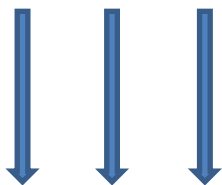
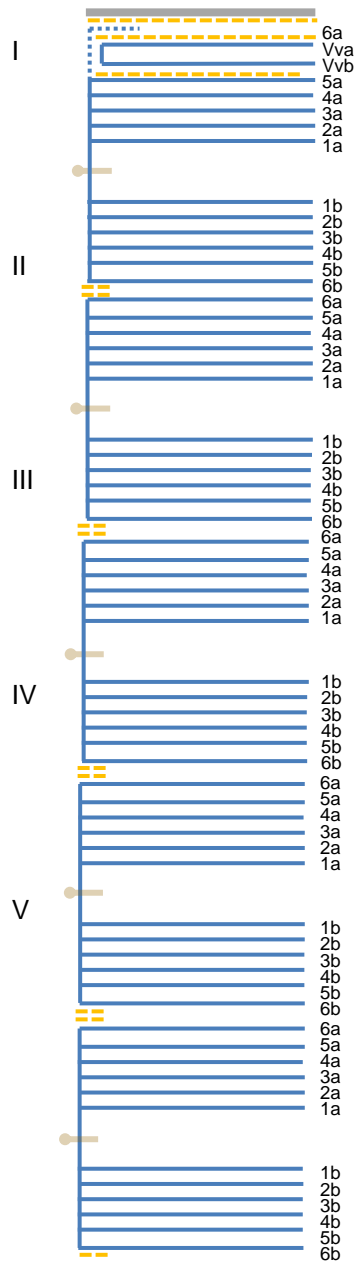
- mittig rechts Berge der Sierra Elvira; bezeichnet unterhalb der Darstellung rechts: Monte Elvira. [alles um 90 Grad nach links gedreht]
- Bl. 80v: Blick auf die Sierra Elvira, am Himmel Wolken; datiert und bezeichnet unterhalb der Darstellung links: 8 Mai Monte Elvira / am Abend.; mit einer Farbnotiz in der Darstellung mittig links: sonnig gräuliche [?] [...?] [alles um 90 Grad nach links gedreht]
- Bl. 81r: um 90 Grad nach rechts gedreht: kleine Studien von Figuren und Maultieren
- Bl. 81v: um 90 Grad nach rechts gedreht: links: kleine Studie eines Hirten mit Hut und Stab als Ganzfigur in Rückenansicht und verlorenem Profil; rechts: angedeutet eine weite Ebene (mit Schafen?) und sich im Hintergrund erhebende Berge
- Bl. 82r: oben: Blick in felsiges Gelände mit Bach und Wäscherin; unten: kleine Figurenstudien; datiert und mit Farbnotizen versehen oberhalb der Figurenstudien rechts und links: [...?]ßes Kopftuch / rothes Mieder / hell gestreifter Korb // 21t [?] Mai / grünes Kopf / u Halstuch
- Bl. 82v: Blick über eine Anhöhe mit Bäume und Häusern auf die Abadía del Sacromonte bei Granada; datiert und bezeichnet unterhalb der Darstellung links: Monte Santo / 3t Mai [die untere Zeile auf der gegenüberliegenden Seite stehend] [alles um 90 Grad nach rechts gedreht]
- Bl. 83r: unten links: ein Teil der zur Zeichnung auf der gegenüberliegenden Seite gehörenden Bezeichnung (siehe dort); rechts: kleine Figurenstudien (alle um 90 Grad nach rechts gedreht)
- Bl. 83v: Blick über hügelige, teils bebaute Landschaft bei Granada, im Hintergrund rechts die Sierra Nevada (etwas über den Falz hinauslaufend); datiert und bezeichnet auf der gegenüberliegenden Seite unterhalb der Darstellung links: Sonntag 3t Mai / Villa Calderon [alles um 90 Grad nach rechts gedreht]
- Bl. 84r: links: die etwas über den Falz hinauslaufende Zeichnung der gegenüberliegenden Seite sowie die zugehörige Bezeichnung (siehe dort); rechts: kleine Figurenstudien (überwiegend um 90 Grad nach rechts gedreht)
- Bl. 84v: Blick auf den Mulhacén, von links der Palacio de Generalife in Granada, am Himmel Wolken (etwas über den Falz hinauslaufend); datiert und bezeichnet auf der gegenüberliegenden Seite unterhalb der Darstellung links: Generalife / 24 Mai // P. Mulhacem. / hell röthl. Abendwolken über / d. Gipfel [alles um 90 Grad nach rechts gedreht]
- Bl. 85r: links: die über den Falz hinauslaufende Zeichnung der gegenüberliegenden Seite sowie die zugehörige Bezeichnung (siehe dort); unten rechts: zwei Figurenstudien (um 90 Grad nach rechts gedreht)
- Bl. 85v: Blick über einen Teil des Gartens des Palacio de Generalife (?), im Mittelgrund die Silhouette von Gebäuden des Palacio oder Granadas (?), im Hintergrund die Sierra Nevada (geringfügig über den Falz hinauslaufend); bezeichnet auf der gegenüberliegenden Seite unterhalb der Darstellung links: Auf d. Weg, der / hinter d. Generalife führt [alles um 90 Grad nach rechts gedreht]
- Bl. 86r: links: die geringfügig über den Falz hinauslaufende Zeichnung der gegenüberliegenden Seite sowie die zugehörige Bezeichnung (siehe dort); über die Seite verteilt: Figurenstudien
- Bl. 86v: Blick über einen Platz in Granada auf ein Brunnenhaus (?), im Hintergrund eine Häuserzeile; datiert und bezeichnet unterhalb der Darstellung rechts: [...?] ein Brunnen b St /

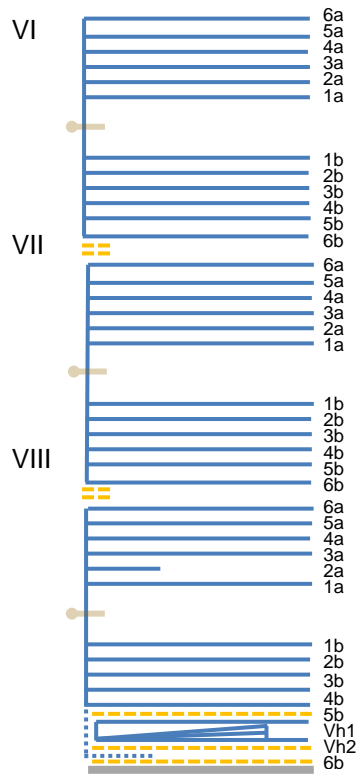
Nicolaus / 2t Mai [die unteren Zeilen auf dem Fragment der gegenüberliegenden Seite stehend] [alles um 90 Grad nach rechts gedreht]; oben zweizeilige, die Zeichnung überschneidende Notiz

- Bl. 87: mit etwas Abstand entlang des Falzes ausgeschnitten; auf dem Fragment von Bl. 87r oben: ein Teil der zur Zeichnung auf der gegenüberliegenden Seite gehörenden Bezeichnung (siehe dort); mittig: Studie eines sitzenden Mannes mit Hut als Ganzfigur in Seitenansicht nach links (um 90 Grad nach links gedreht); das Fragment von Bl. 87v: leer
- Bl. 88r: Studie dreier auf einem Platz sich aufhaltender Männer mit Hüten, hinter ihnen Bäume, rechts von ihnen ein Gebäude (um 90 Grad nach links gedreht); oben vierzeilige Notiz (teils unterstrichen); unten dreizeilige, um 180 Grad gedrehte Notiz
- Bl. 88v: Blick über eine Ebene mit Bäumen und einzelnen Häusern auf die Sierra Nevada; datiert und bezeichnet unterhalb der Darstellung links: 26 Apr. Nachm. / S. Nevada; mit Farbnotizen auf der gegenüberliegenden Seite links (alles um 90 Grad nach rechts gedreht)
- Bl. 89r: linke Seitenhälfte: die zur Zeichnung auf der gegenüberliegenden Seite gehörenden Farbnotizen; daneben: kleine Figurenstudien (um 90 Grad nach links gedreht)
- Bl. 89v: Regenwolken über der Sierra Nevada; datiert und bezeichnet auf der gegenüberliegenden Seite unterhalb der Darstellung links: 26 April / eigenthümliche Regeluft / am Morgen über d. Sierra Nevada. [alles um 90 Grad nach rechts gedreht]
- Bl. 90r: links: die zur Zeichnung auf der gegenüberliegenden Seite gehörende Bezeichnung (siehe dort); rechts: kleine Figurenstudien (um 90 Grad nach links gedreht); oben fünfzeilige Notiz
- Bl. 90v–Bl. 91r: auf Bl. 90v rasch skizzierter Blick auf eine Bergkette (um 90 Grad nach rechts gedreht); auf beiden Seiten entlang des Falzes: kleine Skizze eines Klosters (?); bezeichnet unterhalb der Darstellung rechts: S. Nicola [alles um 90 Grad nach links gedreht]; auf Bl. 91 r: Blick auf eine Bergkette, vor dieser links angedeutet ein Gebäude mit Turm (um 90 Grad nach links gedreht); auf beiden Seiten oben und unten Notizen
- Bl. 91v: Figuren- und Rinderstudien in angedeuteter Landschaft (um 90 Grad nach rechts gedreht); oben zweizeilige Notiz
- Bl. 92r: Studien von Figuren und Lasteseln (um 90 Grad nach links gedreht)
- Bl. 92v: mittig: zwei Studien von grasenden Eseln (um 90 Grad nach rechts gedreht); nahezu ganzseitig Notizen
- Fliegender Vorsatz r: oben: Studie eines Mannes mit Hut und Poncho; unten Notizen
- Fliegender Vorsatz v: leuchtend gelbgrün gestrichenes, wahrscheinlich kalandriertes Papier; oben, am rechten Rand sowie unten Notizen
- Hinterer Spiegel: leuchtend gelbgrün gestrichenes, wahrscheinlich kalandriertes Papier; mit Falttasche
- Ehemals lose einliegend:
- Einleger 1, ehem. einliegend zwischen Bl. Bl. 92v und dem hinteren fliegenden Vorsatz: getrockneter Pflanze

# LAGENPROTOKOLL

- = Deckelkernpappen
- = Papier des gehefteten Buchblockes
- - - = Klebeschicht
- — = Heftzwirn in Lagenmitte
- = Bruch, Riss oder Ähnliches





✳ Pflanze zwischen VIII-3b und VIII-4b.

---

Der Bestand der Skizzenbücher des Städel Museums wurde im Rahmen der Initiative „KUNST AUF LAGER“ mit Unterstützung der Ernst von Siemens Kunststiftung und der Hermann Reemtsma Stiftung restauriert und digitalisiert.

Projektleitung: Ruth Schmutzler, Regina Freyberger

Restaurierung: Anna Motz

Bearbeitung: Linda Baumgartner, Francisca Nowel-Camino

Stand: 21. Oktober 2020

CC BY-SA 4.0 Städel Museum, Frankfurt am Main