



Friedrich Metz

Skizzenbuch, Inv. SG 2769

Das undatierte Skizzenbuch scheint Friedrich Metz selten benutzt zu haben. Mit dem Bleistift zeichnete er nur wenige landschaftliche Motive und schrieb sporadisch Notizen nieder. Die vielen leeren Seiten zwischen den einzelnen Einträgen lassen darauf schließen, dass Metz das Skizzenbuch spontan aufschlug, um Gesehenes festzuhalten oder etwas zu notieren. Einige der Landschaften muten südlich an; möglicherweise begleitete das Skizzenbuch Metz auf einer Reise nach Italien.

So nicht anders angegeben, sind alle Zeichnungen in Bleistift ausgeführt. Im Rahmen des Projekts wurden relevante Bezeichnungen, wenn möglich, transkribiert.

Spiegel vorne und vorderer fliegender Vorsatz recto (r): Schmuckpapier mit floralem Muster

Vorderer fliegender Vorsatz verso (v): Stiftproben

Blatt (Bl.) 1r: Detailstudien von architektonischen Bauelementen, teils über Landschaftsskizze

Bl. 1v, 2r: leer

Bl. 2v: Stiftproben

Bl. 3r: Landschaftsstudie mit Bäumen, Berg und Wolken

Bl. 3v–Bl. 6r: leer

Bl. 6v: Silhouette eines Liegenden (um 90 Grad nach rechts gedreht) und Skizze eines Baumes, zugehörig zur Landschaftsstudie auf der gegenüberliegenden Seite

Bl. 7r: Landschaft mit Bäumen und einem Berg im Hintergrund, auf Bl. 6v überlaufend

Bl. 7v: Stiftprobe und Skizze eines Baumes, bezeichnet unten rechts (mit Metallstift): auf d[...]

- Bl. 8r: Südliche Berglandschaft, im Vordergrund hohe Bäume, im Hintergrund Gebäude und ein See (?)
- Bl. 8v: leer, rechts die gering über den Falz hinauslaufende Zeichnung von Bl. 9r, durch einen vertikalen Strich begrenzt
- Bl. 9r: südliche Berglandschaft, im Vorder- und Mittelgrund hohe Bäume, im Hintergrund Berge und ein See (?)
- Bl. 9v: Stiftprobe
- Bl. 10r: Landschaft mit Kreuz und Baum, unter dem Kreuz ein stehender Mann mit gefalteten (?) Händen, im Vordergrund Sarkophage (?) [Darstellung um 90 Grad nach rechts gedreht, Blatt zur Hälfte ausgerissen]
- Bl. 10v: Notiz: [...] im 47 Heft des Archivs / für [...] [Blatt zur Hälfte ausgerissen, Notiz um 90 Grad nach links gedreht]
- Bl. 11r: Büsche mit Baum [um 90 Grad nach rechts gedreht]
- Bl. 11v: leer
- Bl. 12r: südliche Berglandschaft, im Mittelgrund hohe Bäume, links und rechts von einem vertikalen Strich begrenzt
- Bl. 12v–Bl. 15v: leer
- Bl. 16r: Studie eines Gehöfts mit Bäumen, links unten: Studie einer Sitzenden, mittig: Studien einer Sitzenden unter Bäumen
- Bl. 16v–Bl. 17r: leer
- Bl. 17v: Landschaftsstudie mit Gehöft (?) an einem See (geringfügig über den Falz hinauslaufend, um 180 Grad gedreht)
- Bl. 18r–Bl. 29r: leer
- Bl. 29v: Studie von Bäumen und Büschen (um 180 Grad gedreht)
- Bl. 30r: Stiftprobe
- Bl. 30v–Bl. 33r: leer
- Bl. 33v: Wolkenstudie (? , um 180 Grad gedreht)
- Bl. 34r–Bl. 43r: leer
- Bl. 43v: Wolkenstudie (um 180 Grad gedreht)
- Bl. 44r–Bl. 45v: leer
- Bl. 46r: rechts Notiz (um 90 Grad nach rechts gedreht)
- Bl. 46v: rechts Notiz (um 90 Grad nach rechts gedreht)
- Bl. 47r: über das ganze Blatt gehende Notiz (um 90 Grad nach rechts gedreht)
- Bl. 47v: leer
- Bl. 48r: links und rechts Notiz (um 90 Grad nach rechts gedreht)
- Bl. 48v: links Notiz (um 90 Grad nach links gedreht), rechte Ecke: blasse Skizze einer Landschaft (um 180 Grad gedreht)

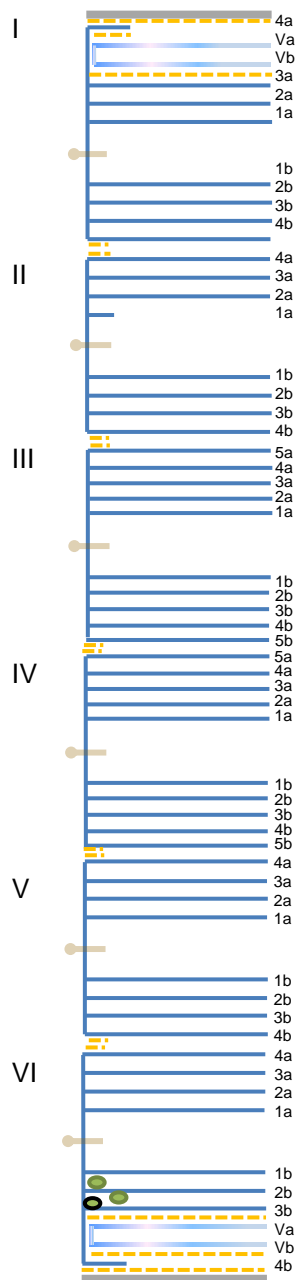
Hinterer fliegender Vorsatz r: Links Notiz (um 90 Grad nach links gedreht)

Hinterer fliegender Vorsatz v: Schmuckpapier mit floralem Muster, Stempel der Städtischen Galerie, Frankfurt am Main (Lugt 2371c) mit zugehöriger Inventarnummer

Spiegel hinten: Schmuckpapier mit floralem Muster, Einlegetasche und Etikett des Buchherstellers „C. F. Memorandum Books“

LAGENPROTOKOLL

- = Deckelkernpappen
- = Papier des gehefteten Buchblockes
- = Vorsatzpapier
- = Heftzwirn in Lagenmitte
- = Bruch, Riss oder Ähnliches



Samenkörner im Falzbereich. Entfernt. Liegen dem Protokoll bei.

Der Bestand der Skizzenbücher des Städel Museums wurde im Rahmen der Initiative „KUNST AUF LAGER“ mit Unterstützung der Ernst von Siemens Kunststiftung und der Hermann Reemtsma Stiftung restauriert und digitalisiert.

Projektleitung: Ruth Schmutzler, Regina Freyberger

Restaurierung: Anna Motz

Bearbeitung: Linda Baumgartner, Francisca Nowel-Camino

Stand: 20. Oktober 2020

CC BY-SA 4.0 Städel Museum, Frankfurt am Main