

# Friedrich Metz

## Skizzenbuch, Inv. SG 2765

---

Im März und April 1876 unternahm Friedrich Metz eine Reise, die ihn von Ägypten in das heutige Israel, nach Syrien und in den Libanon führte. Wenigstens zwei Skizzenbücher, heute im Städel Museum, nahm er dabei mit (vgl. auch Inv. SG 2764); in beiden hielt Metz ohne erkennbare inhaltliche Gliederung an denselben Orten, teils sogar Tagen, ähnliche, teils identische, Motive fest. Er zeichnete demnach in das jeweils zufällig hervorgeholte Buch und in diesem wiederum – das verraten die oftmals springenden Datumsangaben – auf zufällig aufgeschlagene Seiten.

Die in beiden Büchern befindlichen Zeichnungen sowie die notierten Orts- und Datumsangaben erlauben die Rekonstruktion der Route des 56-jährigen Künstlers: Metz hielt sich Mitte März in Kairo auf, verließ Ägypten einige Tage später über die Hafenstadt Port Said und gelangte über den Seeweg nach Jaffa, heute Teil von Tel Aviv-Jaffa. Im Anschluss besuchte er Ramla, Jerusalem und Jericho, das Kidrontal, die Judäische Wüste und das Tote Meer, reiste sodann über die Jordanebene, Nablus und Nazareth zum See Genezareth, später zum Hermon. Im April schließlich hielt er sich in Damaskus auf, zeichnete danach in Baalbek, im Libanongebirge und in Beirut. Seine wohl von dort aus angetretene Heimreise unterbrach Metz im Mai 1876 für einen mehrwöchigen Italiaufenthalt (vgl. Inv. SG 2824, Städel Museum).

Die in beiden hochformatigen Büchern nahezu ausnahmslos im Querformat angelegten Bleistiftzeichnungen zeigen vor allem aus der Ferne festgehaltene Ansichten der bereisten Städte sowie weite Blicke auf Fluss-, Berg- und Küstenlandschaften. Das Gesehene gab Metz mal grob umreißend, mal weiter ausformulierend, immer aber mit zügigem Strich wieder und dokumentierte damit für sich in gleichsam zeichnerischen ‚Reiseschnappschüssen‘ die besuchten Orte, allen voran die biblischen im Heiligen Land.

---

So nicht anders angegeben, sind alle Zeichnungen in Bleistift ausgeführt. Im Rahmen des Projekts wurden relevante Bezeichnungen, wenn möglich, transkribiert.

Spiegel vorne: gelbes Papier; datiert und nummeriert (?) oben links (von fremder Hand): 20 / 1876; mittig violetter Stempel der Städtischen Galerie, Frankfurt am Main (Lugt 2371c), darüber die zugehörige Inventarnummer

Vorderer fliegender Vorsatz recto (r): gelbes Papier; leer

Vorderer fliegender Vorsatz verso (v): rasche Studie zwischen Felsen schlafender Hirten (?); bezeichnet unterhalb der Darstellung links und mittig: Ascherhohn [?] // [...?]lin [alles um 90 Grad nach rechts gedreht]

Blatt (Bl.) 1r: signiert, datiert und bezeichnet oben mittig: Friedr Metz / gez auf d. Palästina Reise / im Frühjahr 76

Bl. 1v–Bl. 2r: etwas über den Falz auf Bl. 2r hinauslaufende, nahsichtige Studie felsigen Geländes; datiert und bezeichnet auf Bl. 2r unterhalb der Darstellung links: 9t M. / Mittwoch / Ausflug nach d. [...?] / Wald [alles um 90 Grad nach rechts gedreht]

Bl. 2v–Bl. 3r: unten weit über den Falz auf Bl. 3r hinauslaufende Zeichnung mit Blick durch Bäume auf das entfernte Minarett einer Moschee in Kairo; datiert und bezeichnet auf Bl. 3r in der Darstellung unten mittig: Kairo 13 Marz 76; auf Bl. 3r neben der Darstellung, um 90 Grad nach rechts gedreht: rasch skizzierter Blick über das Mittelmeer auf den Leuchtturm der ägyptischen Hafenstadt Port Said; datiert und bezeichnet unterhalb der Darstellung: Port Said. 18. bei d. Abfahrt

Bl. 3v: rasch skizzierter Blick über einen Strand (?), vorn mittig zwei sitzende Figuren, im Hintergrund rechts der Leuchtturm von Port Said; datiert und bezeichnet unterhalb der Darstellung rechts: Port Said / 18t [alles um 90 Grad nach rechts gedreht]

Bl. 4r: leer

Bl. 4v–Bl. 5r: geringfügig über den Falz auf Bl. 5r hinauslaufende Landschaftsstudie mit Blick über Bäume und Gebüsch auf flachgedeckte Häuser und eine in der Ferne rechts gelegene Siedlung (wohl Jaffa); datiert und bezeichnet auf Bl. 5r unterhalb der Darstellung rechts: Jaffa 19 M [alles um 90 Grad nach rechts gedreht]

Bl. 5v–Bl. 6r: etwas über den Falz auf Bl. 6r hinauslaufende, wohl in Jaffa, dem biblischen Joppe, gezeichnete Studie mit Blick in einen gepflasterten Innenhof mit Brunnen und Baum, um den Hof hohe, von kleinen Fensteröffnungen und großen Spitzbogen durchbrochene Mauern; datiert und bezeichnet auf Bl. 6r unterhalb der Darstellung links: Hof am Haus d. / Petrus Joppe 19 M. / Sonntag. [alles um 90 Grad nach rechts gedreht]

Bl. 6v–Bl. 7r: auf Bl. 6v rasch skizzierter Blick über hügelige Küstenlandschaft auf eine Siedlung (Jaffa?), rechts das Mittelmeer; datiert und bezeichnet auf Bl. 7r unterhalb der Darstellung links: Joppe 19 [alles um 90 Grad nach rechts gedreht]

Bl. 7v–Bl. 8r: weit über den Falz auf Bl. 8r hinauslaufende Zeichnung mit Blick über einen Friedhof mit vereinzelt Figuren auf einen Teil von Jaffa; datiert und bezeichnet auf Bl. 8r unterhalb der Darstellung links: Auf d. Kirchhof von Jaffa / 20 Marz 76 [alles um 90 Grad nach rechts gedreht]

Bl. 8v–Bl. 9r: auf Bl. 8v Blick über eine Straße bei Ramla, die links an einem Friedhof (?) und rechts an einem bewachsenen Hang vorbeiführt, auf der Straße eine Figur mit Maultier, in der Ferne einige Häuser von Ramla; datiert und bezeichnet auf Bl. 9r unterhalb der Darstellung rechts: Ramla 20 Marz [alles um 90 Grad nach rechts gedreht]

Bl. 9v–Bl. 10r: auf Bl. 9v Blick in die Eingangshalle eines Hotels in Jerusalem; datiert und bezeichnet auf Bl. 10r unterhalb der Darstellung links: Hotel de Damas / Jerusalem 23/M. / So 19 unser Zimmer [alles um 90 Grad nach rechts gedreht]

- Bl. 10v–Bl. 11r: auf Bl. 10v Blick über das Flachdach eines Hotels in Jerusalem auf die angrenzenden Gebäude; datiert und bezeichnet auf Bl. 11r unterhalb der Darstellung links und rechts: auf d. Plattform d. / Hotel Damascus / 23 Marz 76 // Damascus / Thor [alles um 90 Grad nach rechts gedreht]
- Bl. 11v–Bl. 12r: auf Bl. 11v Blick über den Ölberg auf Jerusalem, links ein Minarett, rechts eine Kirche (?); datiert und bezeichnet unterhalb der Darstellung links: Oehlberg 23 M. / d. Apostelkirche [die untere Zeile auf Bl. 12r stehend] [alles um 90 Grad nach rechts gedreht]
- Bl. 12v–Bl. 13r: weit über den Falz auf Bl. 13r hinauslaufende Zeichnung mit rasch skizziertem Blick auf das Grabmal des Absalom im Kidrontal nahe Jerusalem; datiert und bezeichnet auf Bl. 13r unterhalb der Darstellung links: Absaloms Grab / 24 Marz 76 [alles um 90 Grad nach rechts gedreht]
- Bl. 13v–Bl. 14r: auf Bl. 13v rasche Skizze eines hinter Bäumen verborgenen Gebäudes bei Jerusalem; datiert und bezeichnet unterhalb der Darstellung links: Jerusalem / auf [?] d. Damascus Thor / 25 [die unteren Zeilen auf Bl. 14r stehend] [alles um 90 Grad nach rechts gedreht]
- Bl. 14v–Bl. 15r: geringfügig über den Falz auf Bl. 15r hinauslaufende Skizze der auf dem Ölberg, auf der Anhöhe mittig Gebäude; datiert und bezeichnet auf Bl. 15r unterhalb der Darstellung rechts: auf dem Oehlberg / 26. Sonntag Mor[gen] [rechts vom Seitenrand beschnitten] [alles um 90 Grad nach rechts gedreht]
- Bl. 15v–Bl. 16r: etwas über den Falz auf Bl. 16r hinauslaufende Zeichnung mit Blick auf zwei große Bäume und einige Gräber des Jüdischen Friedhofs (?) am Ölberg; datiert und bezeichnet auf Bl. 16r unterhalb der Darstellung links: auf d. Oehlberg / Sonntag Morgen 26 Marz [alles um 90 Grad nach rechts gedreht]
- Bl. 16v–Bl. 17r: weit über den Falz auf Bl. 17r hinauslaufende Zeichnung mit Blick über die an einem steilen Hang stehenden Gebäude des Klosters Mar Saba im Kidrontal in der Judäischen Wüste; datiert und bezeichnet auf Bl. 17r unterhalb der Darstellung links: Kloster Mar Saba / Abend d. 26t Marz [alles um 90 Grad nach rechts gedreht]
- Bl. 17v–Bl. 18r: auf Bl. 17v rasche Studie judäischer Wüstenlandschaft nahe des Klosters Mar Saba, vorn rechts eine Figur und drei Pferde vor einem Zelt; datiert und bezeichnet unterhalb der Darstellung links: Wüste bei Kloster Saba / 27 Marz [die untere Zeile auf Bl. 18r stehend] [alles um 90 Grad nach rechts gedreht]
- Bl. 18v: Landschaftsstudie mit zwei Pferden unter Bäumen nahe des Jordan; datiert und bezeichnet unterhalb der Darstellung links: Am Jordan 27 Marz [alles um 90 Grad nach rechts gedreht]
- Bl. 19r: leer
- Bl. 19v–Bl. 20r: weit über den Falz auf Bl. 20r hinauslaufende Landschaftsstudie mit Blick auf den Jordan und das angrenzende, mit Bäumen bestandene Ufer, unter den Bäumen rechts eines der wohl auch auf Bl. 18v dargestellten Pferde; datiert und bezeichnet auf Bl. 20r unterhalb der Darstellung links: Taufstelle am Jordan 27 Marz [alles um 90 Grad nach rechts gedreht]
- Bl. 20v–Bl. 21r: etwas über den Falz auf Bl. 21r hinauslaufende Landschaftsstudie mit Blick über den Jordan auf einen hohen Felsen (?); datiert und bezeichnet auf Bl. 21r unterhalb der

- Darstellung: Fahrt am Jordan nach Moabiter Gebirge / 27t Marz 76 [alles um 90 Grad nach rechts gedreht]
- Bl. 21v–Bl. 22r: auf Bl. 21v rasche, bei Jericho gezeichnete Landschaftsstudie; datiert und bezeichnet auf Bl. 22r unterhalb der Darstellung links und rechts: bei Jericho // [...?] am 28tn Marz / Weg nach Jerusalem [alles um 90 Grad nach rechts gedreht]
- Bl. 22v–Bl. 23r: auf Bl. 22v Studie einer teils verfallenen Brunnenanlage mit rastenden Figuren und Pferden, im Hintergrund Berge; datiert und bezeichnet auf Bl. 23r unterhalb der Darstellung links: d. Samariterbruñen / am Weg v. Jericho nach Jerusalem / 28t [alles um 90 Grad nach rechts gedreht]
- Bl. 23v–Bl. 24r: auf Bl. 23v Studie einiger an einem Hang gebauter Häuser nahe des Teichs von Siloah in Jerusalem; datiert und bezeichnet unterhalb der Darstellung links: 28 M / b. Siloah [die untere Zeile auf Bl. 24r stehend] [alles um 90 Grad nach rechts gedreht]
- Bl. 24v–Bl. 25r: weit über den Falz auf Bl. 24v hinauslaufende Landschaftsstudie mit Blick auf eine tief in einen Hang gebaute Brunnenanlage (die den Teich von Siloah speisende, auch Marienquelle genannte Gihonquelle in Jerusalem?), vorn mittig eine rastende Frauenfigur mit Krug, am Brunnen weitere Frauen mit Krügen; bezeichnet auf Bl. 25r in der Darstellung mittig links: Marien = / Bruñen unter / Siloa [alles um 90 Grad nach rechts gedreht]
- Bl. 25v–Bl. 26r: etwas über den Falz auf Bl. 26r hinauslaufende Zeichnung mit Blick auf die Stadtmauer von Jerusalem; datiert und bezeichnet auf Bl. 26r unterhalb der Darstellung rechts: Vor d. Stephans Thor / 29t Marz [alles um 90 Grad nach links gedreht]
- Bl. 26v–Bl. 27r: weit über den Falz auf Bl. 27r hinauslaufende Landschaftsstudie mit Blick auf das Grabmal des Absalom im Kidrontal nahe Jerusalem, im Hintergrund rechts ein Teil der Stadtmauer von Jerusalem (?); datiert und bezeichnet auf Bl. 27r unterhalb der Darstellung links: Absaloms Grab 29 [alles um 90 Grad nach links gedreht]
- Bl. 27v–Bl. 28r: etwas über den Falz auf Bl. 28r hinauslaufende Landschaftsstudie mit Blick auf zwei Höhleneingänge an einem felsigen Hang im Tal von Ge-Ben-Hinnom nahe Jerusalem; datiert und bezeichnet auf Bl. 28r unterhalb der Darstellung links: Im Thal B Hinnom / ([...?]) [alles um 90 Grad nach rechts gedreht]
- Bl. 28v–Bl. 29r: auf Bl. 28v bei Nablus festgehaltener Blick auf ein steinernes, von einem Mäuerchen umgebenes Gebäude unter einem großen Baum auf dem Plateau des Bergs Dschirzim, in der Bibel Garizim genannt, vorn links ein Hirte mit einigen Kühen; datiert und bezeichnet auf Bl. 29r unterhalb der Darstellung links: bei Nablus 31 Marz / auf d. Garizin. [alles um 90 Grad nach rechts gedreht]
- Bl. 29v–Bl. 30r: etwas über den Falz auf Bl. 30r hinauslaufende Landschaftsstudie mit Blick über eine bewaldete Anhöhe auf die im Tal liegende Stadt Nablus, biblisch Sichem, zwischen den Bergen Ibāl und Dschirzim, biblisch Ebal und Garizim; datiert und bezeichnet auf Bl. 30r unterhalb der Darstellung rechts: Nablus 31 M. / (d. alte Sichem); mit Farbnotizen auf Bl. 30r unterhalb der Darstellung links: rother Arbor / d. Stadt schiñert weiß, hinten grün / frisches W [durchgestrichen] Grün d. Hausdächer. / Absenkungen des Ebal [alles um 90 Grad nach rechts gedreht]
- Bl. 30v–Bl. 31r: auf Bl. 30v rasch skizzierter Blick auf ein Zelt an einem Hang und einige dahinterliegende Häuser von Nablus, vor dem Zelt ein sitzender Mann namens Eisak, um das Zelt herum weitere Figuren, unter ihnen vorn links ein sitzender, auf die Stadt blickender Mann in Rückenansicht, sowie ein grasendes Pferd; datiert und bezeichnet auf Bl. 30v

- unterhalb der Darstellung rechts: Nablus 1 April; bezeichnet auf Bl. 31r unterhalb der Darstellung links und mittig: N // Eisak [unterstrichen] vor d. Zelte / Zend [?] [alles um 90 Grad nach rechts gedreht]
- Bl. 31v–Bl. 32r: etwas über den Falz auf Bl. 32 r hinauslaufende, nahsichtige Studie eines felsigen Hangs nahe Nablus, vorn links ein Hirte mit Stock, im Hintergrund der Garizim; datiert und bezeichnet auf Bl. 32r unterhalb der Darstellung rechts: Felsterrain am / nördl. Stadtrande von Nablus / 13 April // (d. alte Sichem); bezeichnet auf Bl. 32r in der Darstellung unten mittig: Gipfel d. Garizim [alles um 90 Grad nach links gedreht]
- Bl. 32v–Bl. 33r: geringfügig über den Falz auf Bl. 33 r hinauslaufende, nahsichtige Studie eines felsigen Hangs nahe den Ruinen von Samaria; datiert und bezeichnet auf Bl. 33r unterhalb der Darstellung rechts: am Halteplatz 1t April / Quelle hinter Samaria 76 [alles um 90 Grad nach rechts gedreht]
- Bl. 33v–Bl. 34r: auf Bl. 33v rasch skizzierter Blick über einen Friedhof (?) auf einige hinter Bäumen stehende Häuser von Dschenin, in der Ferne der Gilboa; datiert und bezeichnet auf Bl. 33v unterhalb der Darstellung links: 2 April Djenin; bezeichnet auf Bl. 34r unterhalb der Darstellung mittig: Berge v. Gilboa in der Ferne [alles um 90 Grad nach rechts gedreht]
- Bl. 34v: Landschaftsstudie mit Blick über eine weite Ebene mit grasenden Pferden und am Boden liegenden, behauenen Steinen, im Hintergrund auf einer Anhöhe die Ruinen von Samaria (?), im Hintergrund links ein Berg; datiert unterhalb der Darstellung rechts: 2t April; bezeichnet unterhalb der Darstellung links: (Fules [?]) Naïn kleiner Hermon.; bezeichnet auf Bl. 35r unterhalb der Darstellung links: Fuhlé [?] (Halteplatz) / Auf d. Rückseite d. Berges / hängt Endor [alles um 90 Grad nach rechts gedreht]
- Bl. 35r: um 90 Grad nach rechts gedreht: oben: ein Teil der zur Zeichnung auf der gegenüberliegenden Seite gehörenden Bezeichnung (siehe dort); darunter: rasche Studie zweier Figuren zwischen Steinblöcken
- Bl. 35v: Blick auf Nazareth; datiert und bezeichnet unterhalb der Darstellung links: B Nazareth 2 April 76 [alles um 90 Grad nach links gedreht]
- Bl. 36r: oben rechts: kleine Skizze hügeliger Landschaft (um 90 Grad nach rechts gedreht)
- Bl. 36v–Bl. 37r: auf Bl. 36v Blick über leicht hügeliges Gelände auf die Verkündigungsbasilika bei Nazareth; datiert und bezeichnet auf Bl. 37r unterhalb der Darstellung links und rechts: Christliche Kirche vor Nazareth 3t April / hier zeigen d. Gr. d. Kapelle als d. / Raum, wo der Engel d. Maria erschien. // Cactushhecken [alles um 90 Grad nach rechts gedreht]
- Bl. 37v–Bl. 38r: auf Bl. 37v Studie einer Hügellandschaft mit der Ruine einer Mauer und vereinzelt Figuren und Pferden, in der Ferne rechts der Berg Tabor; datiert und bezeichnet auf Bl. 38r unterhalb der Darstellung links: d. Tabor v. Halteplatz 3t April [alles um 90 Grad nach rechts gedreht]
- Bl. 38v–Bl. 39r: auf Bl. 38v Blick über Ruinen auf den See Genezareth bei Tiberias, am Ufer im Mittelgrund rechts ein Kuppelbau, in der Ferne Berge; datiert und bezeichnet auf Bl. 39r unterhalb der Darstellung rechts: Am Galiläischen Meer 4t Ap. / bei Tiberas / Badhaus mit d. heißen Quellen [alles um 90 Grad nach rechts gedreht]
- Bl. 39v: Blick über ebenes Ufergelände mit Büschen und vereinzelt Figuren auf Tiberias, rechts der See Genezareth, im Hintergrund Berge; datiert und bezeichnet auf Bl. 40r

- unterhalb der Darstellung links: Tiberias 4 April / am Morgen [alles um 90 Grad nach rechts gedreht]
- Bl. 40r: um 90 Grad nach rechts gedreht: oben: die zur Zeichnung auf der gegenüberliegenden Seite gehörende Bezeichnung (siehe dort); unten: rasch skizzierter Blick über Gräber auf die Mauern von Tiberias (?); bezeichnet unterhalb der Darstellung links: Fortsatz. [?]
- Bl. 40v: rasch skizzierter Blick über Gräber vor Tiberias, im Mittelgrund der See Genezareth, im Hintergrund Berge; datiert und bezeichnet auf Bl. 41r unterhalb der Darstellung mittig: Tiberias. Gräber vor d. Stadt 4 April [alles um 90 Grad nach rechts gedreht]
- Bl. 41r: um 90 Grad nach rechts gedreht: oben: die zur Zeichnung auf der gegenüberliegenden Seite gehörende Bezeichnung (siehe dort); unten rechts: rasche Studie von Tiberias (?)
- Bl. 41v–Bl. 42r: weit über den Falz auf Bl. 42r hinauslaufende Studie einer Moschee mit Minarett in Tiberias; bezeichnet auf Bl. 42r unterhalb der Darstellung links: Tiberias d. Moschee [alles um 90 Grad nach rechts gedreht]
- Bl. 42v–Bl. 43r: etwas über den Falz auf Bl. 43r hinauslaufende Landschaftsstudie mit Blick über felsige Hänge und ein Gewässer (ein Teil des Sees Genezareth?) bei Chorazin; datiert und bezeichnet auf Bl. 43r unterhalb der Darstellung links: bei Choraizim 5t Ap. / (über [?] Bethsaida) [alles um 90 Grad nach rechts gedreht]
- Bl. 43v–Bl. 44r: auf Bl. 43v rasche Studie einer Brunnenanlage; datiert und bezeichnet unterhalb der Darstellung rechts: Joseph's Bruñen / 5 A. / Von [...?] 1 Stunde bis / Bir Keratze [?] / von da ½ bis zu Bruñen [die unteren drei Zeilen auf Bl. 44r stehend] [alles um 90 Grad nach rechts gedreht]
- Bl. 44v–Bl. 45r: auf Bl. 44v Landschaftsstudie mit Blick auf Ruinen (?); datiert und bezeichnet auf Bl. 45r unterhalb der Darstellung links: (bei Josephs Bruñen 5t Apr. / (Chan Dschab Jusuf) [alles um 90 Grad nach rechts gedreht]
- Bl. 45v–Bl. 46r: weit über den Falz auf Bl. 45v hinauslaufende Landschaftsstudie mit nahsichtigem Blick auf dicht bewachsene Ufer des Nahr Hasbany, im Mittelgrund die steinerne Bogenbrücke El-Ghadjar; datiert und bezeichnet auf Bl. 46r unterhalb der Darstellung links und rechts: 6t April / am Halteplatz / Im Vordergrund / Oleanderbüsche. // Brücke am Nahr / Hasbany [alles um 90 Grad nach rechts gedreht]
- Bl. 46v–Bl. 47r: etwas über den Falz auf Bl. 47r hinauslaufende Studie mit nahsichtigem Blick über Dickicht am Ufer auf die auch auf Bl. 45v dargestellte, steinerne Bogenbrücke El-Ghadjar; bezeichnet auf Bl. 47r unterhalb der Darstellung links: Brücke el Ghadjar [alles um 90 Grad nach rechts gedreht]
- Bl. 47v–Bl. 48r: auf Bl. 47v zarte Landschaftsstudie mit Blick über hügelige Wiesen mit grasenden Kühen und Bäumen auf das Hermongebirge (?), vorn der Banyas (?), ehem. Paneas gen.; bezeichnet unterhalb der Darstellung links: [...?] / Paneas / Eichenhain [die unteren beiden Zeilen auf Bl. 48r stehend] [alles um 90 Grad nach rechts gedreht]
- Bl. 48v–Bl. 49r: etwas über den Falz auf Bl. 48v hinauslaufende Landschaftsstudie mit Blick über Felsen auf einen Fluss, im Vordergrund ein zwischen den Felsen sitzender Mann mit Hut und Stock, auf der gegenüberliegenden Uferseite eine grasende Kuh (?) sowie eine felsige Anhöhe mit Gebäuden; datiert und bezeichnet auf Bl. 49r unterhalb der Darstellung links: 7 April / Nahr Dochenani [?] [alles um 90 Grad nach rechts gedreht]

- Bl. 49v–Bl. 50r: geringfügig über den Falz auf Bl. 50r hinauslaufende Zeichnung mit nahsichtigem Blick auf einen felsigen Hang, im Hintergrund ein Gebäude; datiert und bezeichnet auf Bl. 50r unterhalb der Darstellung links: 7 April / Kfr. Hanoar [?] [alles um 90 Grad nach rechts gedreht]
- Bl. 50v–Bl. 51r: auf Bl. 50v nahsichtiger Blick auf felsiges Gelände, rechts ein Baum; datiert und bezeichnet auf Bl. 51r unterhalb der Darstellung links: 8 April / Kfr. Hanoar [?] [alles um 90 Grad nach rechts gedreht]
- Bl. 51v–Bl. 52r: auf Bl. 51v Blick über einen Platz mit Brunnen in Damaskus; datiert und bezeichnet auf Bl. 52r unterhalb der Darstellung links: Damascus 9 Apr. [alles um 90 Grad nach rechts gedreht]
- Bl. 52v–Bl. 53r: auf Bl. 52v Blick auf einen alten Baum in Damaskus, dahinter eine Moschee (die Tekkiye Süleymans?); datiert und bezeichnet auf Bl. 53r unterhalb der Darstellung links und rechts: Moschee u Karawanserei / d. Sultan Selim 9t April // Damascus [alles um 90 Grad nach rechts gedreht]
- Bl. 53v–Bl. 54r: auf Bl. 53v Blick über in eine breite, belebte Straße in Damaskus; datiert und bezeichnet auf Bl. 53r unterhalb der Darstellung links: d. Pferdemarkt Pl. in Damascus 10 Apr [alles um 90 Grad nach rechts gedreht]
- Bl. 54v–Bl. 55r: geringfügig über den Falz auf Bl. 54v hinauslaufende Zeichnung mit Blick in eine belebte Straße in Damaskus, links und im Hintergrund eine Moschee (um 90 Grad nach rechts gedreht)
- Bl. 55v–Bl. 56r: geringfügig über den Falz auf Bl. 56r hinauslaufende Zeichnung mit Blick auf die Tekkiye Süleymans in Damaskus (?), im Vordergrund eine nasse Wiese mit zwei grasenden Pferden und einem im Wasser wachsenden Mann, in der Ferne rechts der Hermon; mit Farbnotizen auf Bl. 56r unterhalb der Darstellung links und rechts: d. [...?] / d. M. schwarz u weiß gebändert / d. Kuppeln heben [?] gelbl. (Lehm?) / hell / v. Grün d. Bäume. // d. große Hermon mit Schnee bed. / blaue Kuppeldächer / von 6 Säulchen getragen [alles um 90 Grad nach rechts gedreht]
- Bl. 56v–Bl. 57r: etwas über den Falz auf Bl. 57r hinauslaufende Zeichnung mit Blick in eine belebte Straße in Damaskus (um 90 Grad nach rechts gedreht)
- Bl. 57v–Bl. 58r: auf Bl. 57v Blick über einen Basar in Damaskus auf eine Moschee; bezeichnet auf Bl. 58r unterhalb der Darstellung rechts: Moschee am Eingang / d. großen Bazars wo / viele Tuchfärber [alles um 90 Grad nach rechts gedreht]
- Bl. 58v–Bl. 59r: etwas über den Falz auf Bl. 59r hinauslaufender, rasch skizzierter Blick auf Bäume und Gemäuer in der Nähe der Quelle von Findscha; bezeichnet auf Bl. 59r unterhalb der Darstellung links: Findschas [?] Quell [?] [alles um 90 Grad nach rechts gedreht]
- Bl. 59v–Bl. 60r: etwas über den Falz auf Bl. 60r hinauslaufender, rasch skizzierter Blick über ein bewaldetes Tal; bezeichnet auf Bl. 60r unterhalb der Darstellung rechts: Suk Wady / Barradha [alles um 90 Grad nach rechts gedreht]
- Bl. 60v: Skizze von hügeligem Gelände (um 90 Grad nach rechts gedreht)
- Bl. 61r: Skizze eines Hügels (?) (um 90 Grad nach rechts gedreht)

- Bl. 61v: Blick auf eine Wasserstelle mit trinkendem Pferd samt Reiter und einigen sich nähernden Figuren mit Wasserkrügen; datiert und bezeichnet unterhalb der Darstellung links: ([...?]) / Surgaya 12 Ap [alles um 90 Grad nach rechts gedreht]
- Bl. 62r: Blick auf eine Wasserstelle, in dem ein berittenes Pferd steht, am Rand einige Figuren mit Wasserkrügen, im Mittelgrund eine Siedlung; datiert und bezeichnet oberhalb der Darstellung rechts: bei Stora 14 Apr [alles um 90 Grad nach rechts gedreht]
- Bl. 62v: rasch skizzierter Blick auf Ruinen in Baalbek (um 90 Grad nach rechts gedreht)
- Bl. 63r: rasch skizzierter Blick auf die auch auf Bl. 62v dargestellten Ruinen in Baalbek von leicht veränderten Standort; datiert und bezeichnet unterhalb der Darstellung rechts: Balbek 13/4 [alles um 90 Grad nach rechts gedreht]
- Bl. 63v: Blick über hügeliges Gelände auf ein in einer Senke liegendes Dorf und den sich in der Ferne erhebenden Hermon (geringfügig über den Falz hinauslaufend); datiert und bezeichnet auf Bl. 64r unterhalb der Darstellung links: Dorf Mexoe / u d. große Hermon. / 14 April [alles um 90 Grad nach rechts gedreht]
- Bl. 64r: um 90 Grad nach rechts gedreht: oben: die geringfügig über den Falz hinauslaufende Zeichnung der gegenüberliegenden Seite sowie die zugehörige Bezeichnung (siehe dort); unten: Skizze des Hermon
- Bl. 64v–Bl. 65r: etwas über den Falz auf Bl. 65r hinauslaufende Zeichnung mit Blick auf das auch auf Bl. 63v dargestellte Dorf mit flachgedeckten Häusern, in der Ferne der Hermon (?); datiert und bezeichnet auf Bl. 65r unterhalb der Darstellung rechts: d. obere Theil / 15. Apr. von Mexoe [alles um 90 Grad nach rechts gedreht]
- Bl. 65v–Bl. 66r: geringfügig über den Falz auf Bl. 66r hinauslaufende Zeichnung auf eine steinerne Brunnenanlage; datiert und bezeichnet auf Bl. 66r unterhalb der Darstellung links: 15 April / Bruñen / am letzten Halteplatz vor Beÿrut [alles um 90 Grad nach rechts gedreht]
- Bl. 66v: Blick auf eine breite, baumbestandene Straße mit einer am Stock laufenden Figur, im Hintergrund Berge (geringfügig über den Falz hinauslaufend); datiert, bezeichnet und mit Farbnotizen auf Bl. 67r unterhalb der Darstellung links: Oster [?] Sonntag 16 April / Beiruth // d. Kalkfelsen heller grün / Sand gelb / d. Weg etw. röth. / Wolken [?] Weiß / d. Luft blau grau / Berge hell rothl [alles um 90 Grad nach rechts gedreht]
- Bl. 67r: um 90 Grad nach rechts gedreht: oben: die geringfügig über den Falz hinauslaufende Zeichnung der gegenüberliegenden Seite sowie die zugehörigen Bezeichnungen (siehe dort); darunter: Landschaftsskizze; mit einer Farbnotiz in der Darstellung oben links: tief blau
- Bl. 67v: eine an einem Brunnen stehende Frau (um 90 Grad nach rechts gedreht)
- Bl. 68r: Skizze felsiger Küstenlandschaft bei Beirut; datiert und bezeichnet in der Darstellung unten links: An / der Taubengrotte [unterstrichen] / 17 Beiruth [alles um 90 Grad nach rechts gedreht]
- Bl. 68v–Bl. 69r: Blick in eine Straße in Beirut, vorn ein Pferdekarren; datiert und bezeichnet auf Bl. 69r in der Darstellung unten mittig: Beyrut 17 April
- Bl. 69v: Blick über einen Küstenabschnitt bei Beirut, hinten rechts einige Gebäude der Stadt (geringfügig über den Falz hinauslaufend); datiert und bezeichnet auf Bl. 70r unterhalb der Darstellung links: Beiruth 17 April [alles um 90 Grad nach rechts gedreht]

- Bl. 70r: um 90 Grad nach rechts gedreht: oben: die geringfügig über den Falz hinauslaufende Zeichnung der gegenüberliegenden Seite sowie die zugehörige Bezeichnung (siehe dort); darunter: Landschaftsskizze; bezeichnet unterhalb der Darstellung links: Beiruth v . d. Höhe [?] ges.
- Bl. 70v: sehr blasse Zeichnung mit Blick in einen Innenhof (?) (etwas über den Falz hinauslaufend, um 90 Grad nach rechts gedreht)
- Bl. 71: mit etwas Abstand entlang des Falzes ausgeschnitten; auf dem Fragment von Bl. 71r mittig: die etwas über den Falz hinauslaufende Zeichnung der gegenüberliegenden Seite; das Fragment von Bl. 71v: leer
- Bl. 72r: rasch skizzierter Blick in eine Straße von Baalbek; datiert und bezeichnet in der Darstellung unten links: Balbeek 13/4 [alles um 90 Grad nach rechts gedreht]
- Bl. 72v: nahsichtiger Blick auf Felsen (geringfügig über den Falz hinauslaufend, um 90 Grad nach rechts gedreht)
- Bl. 73r: Blick über leicht unebenes Gelände auf Damaskus; datiert und bezeichnet unterhalb der Darstellung links: Damascus 10 April [alles um 90 Grad nach rechts gedreht]
- Bl. 73v: oben: rasch skizzierter Blick in eine Straße; unten: Blick auf das Minarett einer Moschee in Damaskus; bezeichnet unterhalb der Darstellung rechts: Damascus
- Bl. 74r: um 90 Grad nach rechts gedreht: oben: Bergkette; unten: Wolkenstudie
- Bl. 74v: Skizze einer Bergkette am See Genezareth; bezeichnet unterhalb der Darstellung links: Berge am See Genezareth [alles um 90 Grad nach rechts gedreht]; nahe des Falzes: ein Teil der Bezeichnung zur Darstellung auf der gegenüberliegenden Seite (siehe dort)
- Bl. 75r: rasch skizzierter Blick über hügeliges Gelände (?), rechts ein tiefliegendes Gebäude; datiert und bezeichnet unterhalb der Darstellung: Spitze d. Tabor 2 März / auf d. Höhe über Nazareth, wo oben d. gefallen [?] / [...?] Grabstätte [die unteren beiden Zeilen auf Bl. 74v stehend] [alles um 90 Grad nach links gedreht]
- Bl. 75v: Blick auf ein Kloster auf dem Berg Tabor; datiert und bezeichnet unterhalb der Darstellung links: d. griechische Kloster auf d. Tabor 3t April [alles um 90 Grad nach rechts gedreht]
- Bl. 76r: Figurenskizzen, teils mit Kuh, Pferd oder Esel
- Bl. 76v: mittig: Studie einer sitzenden, an einem Felsen lehnenen Frauenfigur im Profil nach links; datiert, bezeichnet und mit Farbnotizen unterhalb der Darstellung: Port Said / 18 Marz // braunes Gewand / [...?] Hemd [?]; oben: auf Literatur verweisende Notizen: Kremer [unterstrichen] Ideen des / Islam / Kr. Aegypten 2 Thle / Traas aus dem Orient / Egypt and Syria by Hill
- Bl. 77r: oben: Blick auf ein Brunnenhaus, am Boden davor einige Wasserkrüge; datiert und bezeichnet unterhalb der Darstellung: Bruñen d. / Maria in Nazareth 3t Apr.; unten: Blick auf das oben dargestellte Brunnenhaus aus anderer Perspektive
- Bl. 77v: Blick über Gräber (?) auf dichte Bäume (geringfügig über den Falz hinauslaufend)
- Bl. 78r: oben: Ornamentstudie; unten: auf Literatur verweisende Notiz: In der Beilage d. Allg. Z. vom 24, 25 / u 26 Marz 76 Brief v Lunth [unterstrichen] über d / Pyramide des Cheops.

Bl. 78v: Blick über Gräber (?) auf den in der Ferne liegenden, von Wolken verhangenen Hermon; datiert und bezeichnet in der Darstellung unten mittig: d. große Hermon 5 April [alles um 90 Grad nach rechts gedreht]

Bl. 79r: Blick über hügelige Landschaft mit Bäumen (um 90 Grad nach rechts gedreht)

Bl. 79v: Baumskizze (um 90 Grad nach rechts gedreht)

Bl. 80r: Skizze mit zwei großen Bäumen und zwei Gräbern (?) (um 90 Grad nach rechts gedreht)

Bl. 80v: Blick über Ruinen auf die Stadt Tiberias, im Hintergrund der See Genezareth; datiert und bezeichnet unterhalb der Darstellung mittig: Tiberias v. Burg d. Herodes 4 Ap. [alles um 90 Grad nach rechts gedreht]

Hinterer fliegender Vorsatz r: Blick in eine Straße, links ein Minarett

Hinterer fliegender Vorsatz v: gelbes Papier; oben: Skizze eines Torbogens und der dahinterliegenden Gebäude

Spiegel hinten: leer, mit Falttasche









Lose einliegend in der Falttasche auf dem hinteren Spiegel:

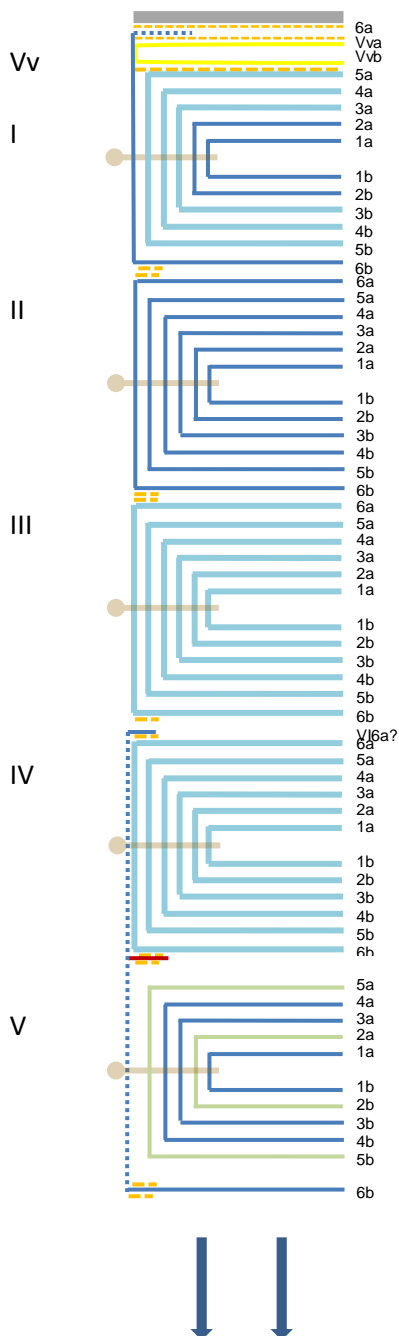
Einleger 1: Zeitungsschnipsel (ca. 95 x 31 mm)

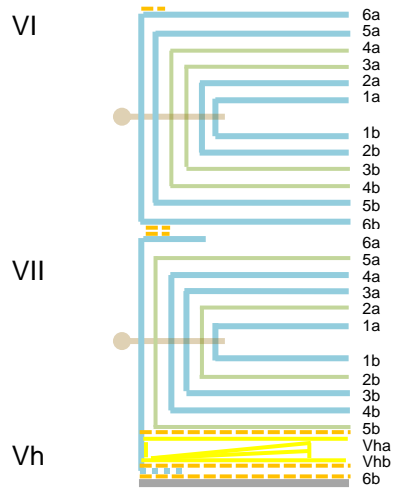
Einleger 2: Zeichnung eines Mannes mit langem Stab (Pauspapier, max. 47 x 65 mm)

Einleger 3: Notizzettel mit Adressen (Velinpapier, 51 x 111 mm)

# LAGENPROTOKOLL

-  = Deckelkernpappen
-  = Papier 1 des gehefteten Buchblockes
-  = Papier 2
-  = Papier 3
-  = Vorsatzpapier
-  = Klebeschicht
-  = Heftzwirn in Lagenmitte
-  = Bruch, Riss oder Ähnliches





---

Der Bestand der Skizzenbücher des Städel Museums wurde im Rahmen der Initiative „KUNST AUF LAGER“ mit Unterstützung der Ernst von Siemens Kunststiftung und der Hermann Reemtsma Stiftung restauriert und digitalisiert.

Projektleitung: Ruth Schmutzler, Regina Freyberger

Restaurierung: Anna Motz

Bearbeitung: Linda Baumgartner, Francisca Nowel-Camino

Stand: 11. November 2020

CC BY-SA 4.0 Städel Museum, Frankfurt am Main